

知立市議会に関するアンケート調査

平成24年3月

知 立 市 議 会

議会改革特別委員会

調査実施の背景と目的

知立市議会では、これまでも議決機関としてのチェック機能を果たしながら、議論を尽くしてより良いまちづくりにまい進してきましたが、地方分権が進展する中、議会と市長の「二代表制」が改めて問われており、特に市民の代表機関である議会の機能強化が求められています。このような状況を鑑みて、平成22年12月定例会において、議会の活性化と改革に向け様々な面から議会に関する見直し・検討を行うことを目的に「議会改革特別委員会」を設置しました。

議会改革特別委員会では、議会改革の検討課題を「議会基本条例」の制定を軸に、①議員の役割と任務について、②議員定数・報酬について、③市民に開かれた議会について、④議会の活性化について、⑤議会の機能強化について、⑥政治倫理条例について、の6点にまとめました。また、調査検討の手法として、全議員の参加による研修会および各会派による視察研修の実施により、全国的な議会改革の現状と課題について見識を深めるとともに、市民の皆様の意見を改革に反映するためにアンケート調査・意見交換会・パブリックコメント等の手法を活用することとしました。

今回の「市議会に関するアンケート」は、市民にわかりやすく開かれた議会づくりに向けて、市民の皆様の議会に対する率直な意見・要望を把握し、今後の議会改革のための資料として活用するとともに、市民の皆様の意見を改革に反映することを目的として実施し、632人の方から回答をいただきました。本アンケートの趣旨をご理解いただき、調査にご協力いただきましたことに厚くお礼申し上げます。

調査の方法

- 1 調査地域 知立市全域
- 2 調査対象 20歳以上の市民
- 3 対象者数 1,800人
- 4 抽出方法 20代から70代以上までの6つの年代で、男女各150人ずつ無作為に抽出
- 5 調査方法 行政連絡員による配布を行い、郵送による回収で無記名アンケート
- 6 調査期間 平成23年11月10日～11月30日

回収状況

- 1 発送数 1,800人
- 2 回収数 632人
- 3 回収率 35.1%

報告書の見方

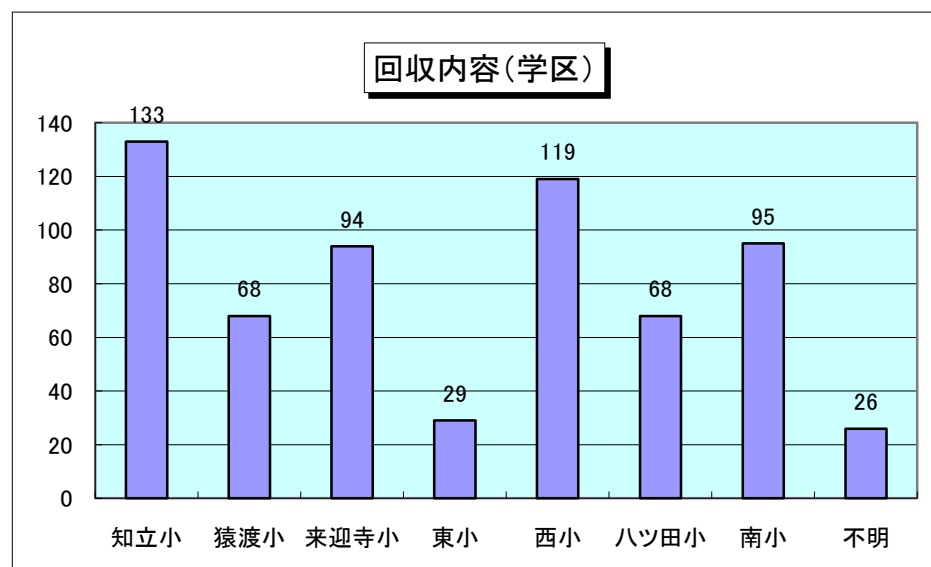
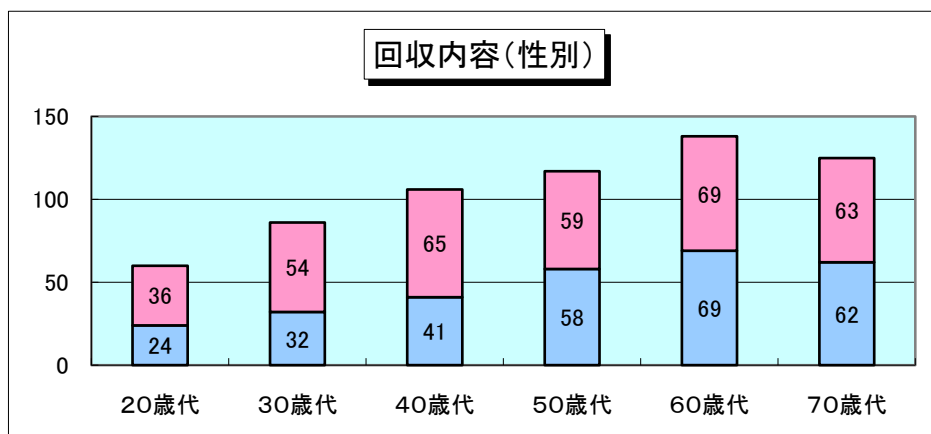
- 1 回答に対する比率は小数点以下を四捨五入しているため、合計が100%にならないことがあります。
- 2 問いの内容によって母数が632人にならない場合があります。記入のない方は未回答として算出しました。

基礎データ集計

(各年代各性別150人ずつ)

配布数1800	男性		女性		全体	
	回収数	%	回収数	%	回収数	%
20歳代	24	16.0%	36	24.0%	60	20.0%
30歳代	32	21.3%	54	36.0%	86	28.7%
40歳代	41	27.3%	65	43.3%	106	35.3%
50歳代	58	38.7%	59	39.3%	117	39.0%
60歳代	69	46.0%	69	46.0%	138	46.0%
70歳代	62	41.3%	63	42.0%	125	41.7%
小計	286	31.8%	346	38.4%	632	35.1%

学区	小計
知立小	133
猿渡小	68
来迎寺小	94
東小	29
西小	119
八ツ田小	68
南小	95
不明	26
小計	632



問3		市議会に関心がありますか？						
	調査数	① ある	② 少しある	③ あまりない	④ 全くない	⑤ 無回答	⑥	⑦
全体	632	129	244	202	53	4		
男性	286	89	102	74	20	1		
女性	346	40	142	128	33	3		

グラフ	全体	男性	女性

理由・意見(抜粋)	設問なし
-----------	------

問4		現在の市議会をどのように評価しますか？						
	調査数	① 大いに評価する	② ある程度評価する	③ あまり評価しない	④ 全く評価しない	⑤ わからない	⑥ 無回答	⑦
全体	632	8	186	169	25	234	10	
男性	286	5	89	88	14	84	6	
女性	346	3	97	81	11	150	4	

グラフ	全体	男性	女性

理由・意見(抜粋)	<ul style="list-style-type: none"> ・情報が少なく、議員の活動内容がわからない。 ・議員との接点がなく、よくわからない。何を重点に活動しているのか？ ・市民のパイプ役として、政策の立案者として、しっかり活動している人もいるし、していない人もいる。
-----------	---

問5		市議会は市民に開かれていると思いますか？						
		①	②	③	④	⑤	⑥	⑦
	調査数	開か れている	い開 かれて いな	えど ない らとも い	わか らな い			
全体	632	65	142	251	174			
男性	286	31	83	104	68			
女性	346	34	59	147	106			

グラフ	全体	男性	女性

理由・意見(抜粋)	
	<ul style="list-style-type: none"> ・市議会からの情報発信が少ない。「市民の代表」としての感じが伝わってこない。 ・議会の傍聴があるのは良いが、議員との接点がないので身近に感じられない。 ・意図して開いていないとは思わないが、常に身近な存在とまで意識するには至らない。 ・市民が関心を持ち、議会を理解する意を持たなければならない。

問6		「問5」で②、③を選んだ方にその理由をお聞かせください。(複数回答可)						
		①	②	③	④	⑤	⑥	⑦
	調査数	れ意 見 が 反 映 さ	な活 動 が わ か ら	が市 民 と の 接 点	情 報 が 少 な い	そ の 他		
全体	508	35	178	170	117	8		
男性	259	9	88	87	70	5		
女性	249	26	90	83	47	3		

グラフ	全体	男性	女性

理由・意見(抜粋)	
	<ul style="list-style-type: none"> ・市民の声、意見が届いているのか不明。届けるためにどうしたらいいのかもわからない。 ・広報誌のみでなく、他のメディアの活用や市政報告の場を広く検討していただきたい。 ・議決結果はわかるが、過程がわかりづらい。議事録は読みにくい。

問7		市議会だより「こんにちは知立市議会です」を読んでいますか？						
		①	②	③	④	⑤	⑥	⑦
	調査数	むどの記事も読	の関だけの読もあるも	なほとんど読ま	全く読まない	た知らない・見	無回答	
全体	632	99	326	128	25	52	2	
男性	286	49	143	51	10	33	0	
女性	346	50	183	77	15	19	2	

グラフ	全体	男性	女性
	<p>① 16% ② 52% ③ 20% ④ 4% ⑤ 8% ⑥ 0% ⑦ 0%</p>	<p>① 17% ② 50% ③ 18% ④ 3% ⑤ 12% ⑥ 0% ⑦ 0%</p>	<p>① 14% ② 53% ③ 22% ④ 4% ⑤ 6% ⑥ 1% ⑦ 0%</p>

理由・意見(抜粋)	設問なし

問8		市議会のホームページを利用したことがありますか？						
		①	②	③	④	⑤	⑥	⑦
	調査数	よく利用する	が利用したことがある	が利用したことがない	らあることを知らなかった	がインターネットで見ることができない	無回答	
全体	632	4	53	366	129	75	5	
男性	286	3	30	162	56	34	1	
女性	346	1	23	204	73	41	4	

グラフ	全体	男性	女性
	<p>① 0% ② 8% ③ 58% ④ 20% ⑤ 12% ⑥ 1% ⑦ 0%</p>	<p>① 0% ② 10% ③ 57% ④ 20% ⑤ 12% ⑥ 0% ⑦ 0%</p>	<p>① 0% ② 7% ③ 59% ④ 21% ⑤ 12% ⑥ 0% ⑦ 0%</p>

理由・意見(抜粋)	設問なし

問9		市議会の本会議を見たことがありますか？（複数回答可）						
		①	②	③	④	⑤	⑥	⑦
	調査数	た議 こ場 とで が傍 があ るし	がトイ あで る見 たタ こネ とッ	が送キ あで る見 たッ この と放	い見 たこ とが な	無回 答		
	全体	635	26	12	79	502	16	
	男性	287	15	9	39	213	11	
	女性	348	11	3	40	289	5	
グラフ								
理由・意見(抜粋)	設問なし							

問10		「問9」で④を選んだ方に議会の模様を放送、録画配信されているのを知っていましたか？						
		①	②	③	④	⑤	⑥	⑦
	調査数	る送キ はヤ 知ッ つち ての い放	はトイ 知の っ録 つ画 て配 いネ る信	てど いち るら も知 っ	など いち らも 知ら			
	全体	502	95	7	32	368		
	男性	227	42	4	14	167		
	女性	283	53	3	18	209		
グラフ								
理由・意見(抜粋)	設問なし							

問11		あなたの意見や市民の声が市議会に反映されていると思いますか？						
		①	②	③	④	⑤	⑥	⑦
	調査数	思う	やや思う	思わない	わからない	無回答		
全体	632	6	115	225	266	20		
男性	286	3	47	118	106	12		
女性	346	3	68	107	160	8		

グラフ	全体	男性	女性

理由・意見(抜粋)	
	<ul style="list-style-type: none"> ・議員と話をする機会(場)がない。直接議員に意見を言ったことがない。私の意見を市議会に伝えるルートを知らない。 ・議会はカタチだけで、あまり真剣に討論されているとは思わない。 ・今の議員には、広く市民の声を聞こうとする活動がない。

問12		「問11」で③を選んだ方に、その理由をお聞かせ下さい。(複数回答可)						
		①	②	③	④	⑤	⑥	⑦
	調査数	が市 民と の対 話	な実 地 現 元 さ の 要 求 が	分の の請 対要 願 応望 が事 項 十 へ等	そ の 他			
全体	250	124	74	31	21			
男性	138	77	34	16	11			
女性	112	47	40	15	10			

グラフ	全体	男性	女性

理由・意見(抜粋)	
	<ul style="list-style-type: none"> ・意見を言う場がない。伝える手段がない。要望を出すタイミングもわからない。 ・市民と対話するのは選挙の時のみ。後は内輪の話し合いで決めている。 ・議員がどんな役割で活動しているかわからない。

問13		市議会の改革は必要だと思いますか？						
		①	②	③	④	⑤	⑥	⑦
	調査数	必要だ	必要ない	わからない	無回答			
全体	632	328	20	266	18			
男性	286	172	11	94	9			
女性	346	156	9	172	9			

グラフ	全体	男性	女性

理由・意見(抜粋)	
	<ul style="list-style-type: none"> ・現状にとらわれず、常に改革は必要だと思う。 ・議員定数を削減し、議員報酬を減らしてほしい。今のままでは税金の無駄遣いだ。 ・集団の意見ではなく、議員一人でも良い意見を提案すべき。

問14		「問13」で①を選んだ方に、市議会が改革に取り組む課題は何だと思いますか？(複数回答可)						
		①	②	③	④	⑤	⑥	⑦
	調査数	強策能議 化提の会 言向の 機上審 能、査 の政機	会聴ど休 しの日 や市や す民夜 いの間 議傍な	会映市 やで民 意きの 向る声 調懇が 査談反	画中トイ の継な 充放の 実送、議 録会	なだペ市 などよー議 情リジ会 報の、ホ 公充議 開実会ム	酬議 な員 定の 数 検・ 討報	その 他
全体	621	106	51	137	27	60	226	14
男性	328	58	32	73	14	33	112	6
女性	293	48	19	64	13	27	114	8

グラフ	全体	男性	女性

理由・意見(抜粋)	
	<ul style="list-style-type: none"> ・議員と市民との距離を縮め、市民が市政に関心を持てるような活動が大事では。 ・インターネットやキャッチが見れない人がもっと知ることができるようにしてほしい。 ・「市議会だより」をもっと詳細にわかりやすくしてほしい。

問15		議会主催の「議会報告会」に出席されますか？						
		①	②	③	④	⑤	⑥	⑦
	調査数	必ず出席する	たぶん出席する	出席しない	わからない	無回答		
全体	632	7	103	242	251	29		
男性	286	5	58	98	109	16		
女性	346	2	45	144	142	13		

グラフ	全体	男性	女性

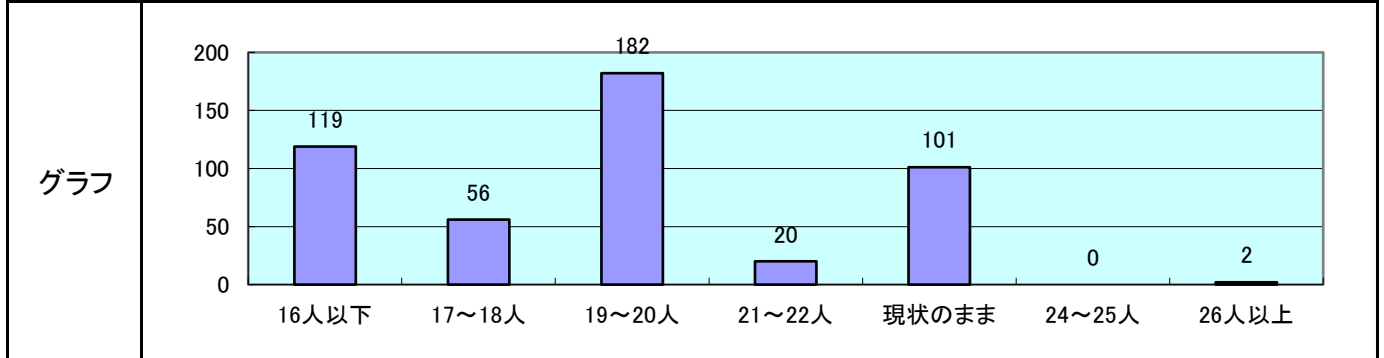
理由・意見(抜粋)	
	<ul style="list-style-type: none"> ・興味があっても日時によって出席できない人が多いのでは。出席できなくても内容を知ることができる方法が良いのではないか。 ・タイミングがあれば出席したい。その席で意見が反映されるともっと良い。 ・内容が充実しているのであれば出席したい。

問16		現在の議員定数(23人)についてどう思いますか？						
		①	②	③	④	⑤	⑥	⑦
	調査数	今のままでよい	多いと思う	少ないと思う	わからない	無回答		
全体	632	101	401	2	106	22		
男性	286	50	196	2	25	13		
女性	346	51	205	0	81	9		

グラフ	全体	男性	女性

理由・意見(抜粋)	
	<ul style="list-style-type: none"> ・多い少ないは人数の問題ではなく、各議員の質の問題だと思う。それぞれが活躍していれば、議員の数など問題にならない。 ・少なくとも運営していけるのならそれにこしたことはないが23人が適当かどうか不明。 ・参考表を見てもわかるように、人口比率からいっても多いと思う。

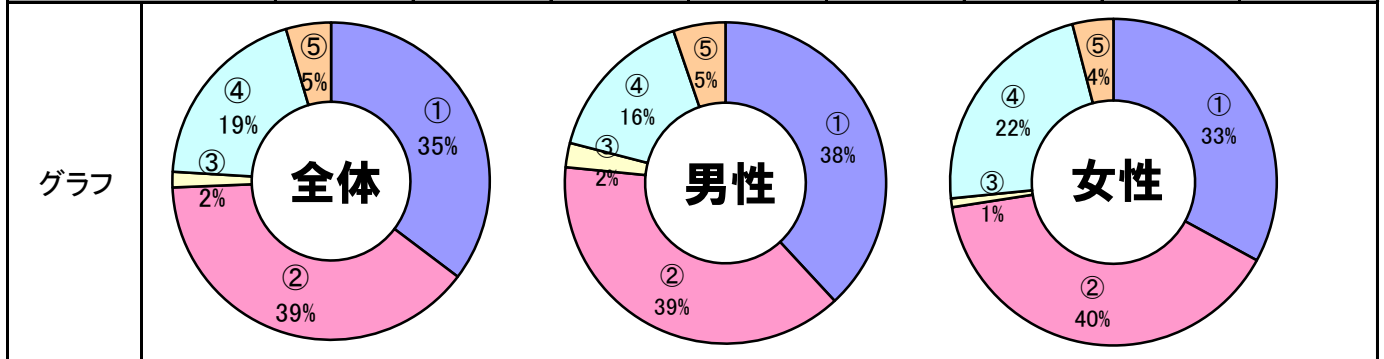
問17		あなたが思う適正な議員定数は何人ですか？						
		①	②	③	④	⑤	⑥	⑦
	調査数	1 6 人 以下	1 7 5 1 8 人	1 9 5 2 0 人	2 1 5 2 2 人	現 状 の ま ま	2 4 5 2 5 人	2 6 人 以 上
全体	480	119	56	182	20	101	0	2



理由・意見(抜粋)

- ・減らすことで我々市民が“選ぶ”こと責任と真剣さを強くできるのではないかと思います。
- ・役に立つことをしてくれていないのであれば、何人居ても一緒。人数よりも質を問う。
- ・現在の人数は他市に比べて多いと思う。ただ少なすぎても意見が偏らないか心配。
- ・地区の代表という考えでなく、市全体をひとつに考えれば少なくとも良い。

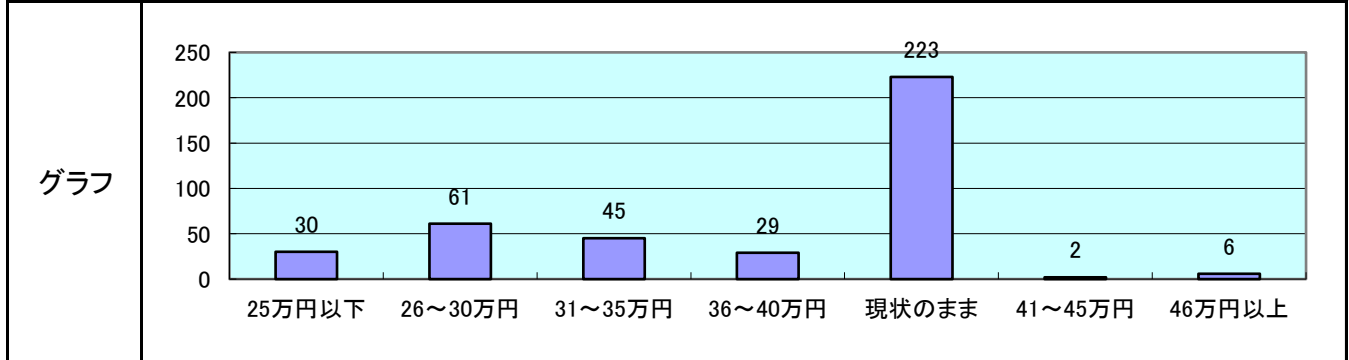
問18		議員報酬(40万8千円)についてどう思いますか？						
		①	②	③	④	⑤	⑥	⑦
	調査数	適 当 だ と 思 う	う 多 す ぎ る と 思 う	少 な す ぎ る と 思 う	わ か ら な い	無 回 答		
全体	632	223	247	10	123	29		
男性	286	109	110	7	45	15		
女性	346	114	137	3	78	14		



理由・意見(抜粋)

- ・議員専従なら適切。本業を持つ兼業議員も多いが、兼業なら高すぎる。
- ・市の財政が厳しいのであれば、議員もその痛みを負うべき。市民の平均給与程度。
- ・がんばって市民のために働いている議員に対しては少ないと思うが、何もしていない議員には多すぎる。

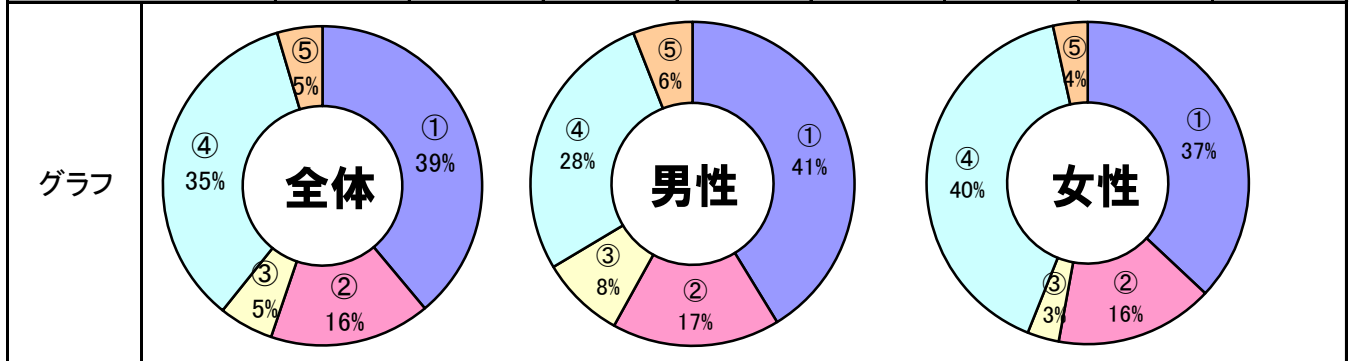
問19		あなたが思う適正な議員報酬はいくらですか？(月額)						
		①	②	③	④	⑤	⑥	⑦
	調査数	2 5 万円以下	円 2 6 万円	円 3 1 万円	円 3 6 万円	現状 のまま	円 4 1 万円	4 6 万円以上
全体	396	30	61	45	29	223	2	6



理由・意見(抜粋)

- ・活動内容が不明のため408千円は高いと思うが、適当・適正な額は見当もつかない。
- ・議員数が少なくなれば、今の額でも良い。
- ・ボランティアとして市民のために働く程度で良いのではないかと。実際に月額40万円もの報酬があるほど市民のために働いている実感がない。

問20		議員の政務調査費制度(1万5千円/月)についてどう思いますか？						
		①	②	③	④	⑤	⑥	⑦
	調査数	① 適当 だと思う	② う 多 す ぎ る と 思 う	③ 少 な す ぎ る と 思 う	④ わ か ら な い	⑤ 無 回 答		
全体	632	246	103	35	219	29		
男性	286	118	48	24	79	17		
女性	346	128	55	11	140	12		

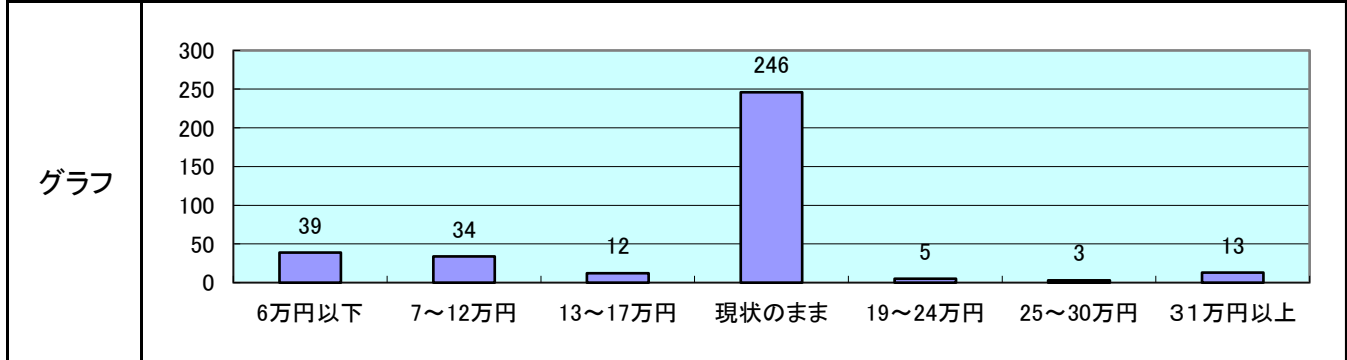


理由・意見(抜粋)

- ・何の活動に使っているか知らないが15,000円は多い。報酬以外に支払う必要はない。
- ・「いくらか」ではなく、本当に必要なことに使っているのか、で判断すべき。
- ・広報・公聴活動に使われているのであれば適当な金額。*1円から領収書添付ということなら良いと思う。適正に使われているかどうか問題。

※知立市議会においては、用途は調査・公聴・広報活動に限られており、1円から領収書の添付が必要です。また内容はすべて公開されています。

問21		あなたが思う適正な政務調査費の額はいくらですか？(年額)						
		①	②	③	④	⑤	⑥	⑦
	調査数	6万円以下	7万円以下	円13万円	現状のまま	円19万円	円25万円	31万円以上
全体	352	39	34	12	246	5	3	13



理由・意見(抜粋)	・自費で十分。自腹でやってほしい。
	・1円から領収書の添付がないなら、廃止。あれば現行で良い。
	・いろいろなことを調べて議会の中で発言してほしい。より良いまちづくりをしてほしい。
	・15,000円程度では安いと思う。それでは十分な調査ができないのでは。

問22		市議会への意見、要望をお聞かせ下さい。						
		①	②	③	④	⑤	⑥	⑦
	調査数							
全体								
男性								
女性								

グラフ

別紙参照

理由・意見(抜粋)	

問22 市議会への意見、要望をお聞かせ下さい。(抜粋)		
性別	年代	意見、要望
女性	20代	今まで市議会のことや市議会の活動を知りませんでしたが、今回のアンケートで関心をもちました。このアンケートをぜひ反映させてほしいと思います。
女性	20代	駅前の再開発として、駅前に高層マンションを建ててほしいです。立地の良さから、多少値段が高くてもヨタ系社員(お金をたくさん持ってる)が購入すると思うので需要は高いと思います。あと駅前周辺に自転車専用道路の設置をお願いします。(他市よりも、早く実行して注目を集めるのも良いと思います)
男性	20代	近頃、世間では首長の「活躍」が目立っていますが、議会こそが市民の代弁者である、というのが本来の民主主義の理念だと思うし、首長にはできないことだと思います。その意味では、議会には本当に期待していますし、最近の「アンチ議会」という風潮に負けないでほしいと思います。私自身、もう少し議会の活動に関心をもつべきだとこのアンケートで反省しました。
男性	20代	国政についてしか、学校で教育されず、テレビ(キャッチ以外)では、市政に関して、全く放送されない。こちらから、能動的に情報を知ろうと思わなきゃなにも情報は得られない。若い人達が興味を持たないのも仕方ないと思う。
男性	20代	現状では市議会の活動内容が全く伝わってこない。もっと自然に市議会の状況が伝わってくるような工夫をして欲しい。それこそ、1万5千円の政務調査費から今日のようなアンケートを四半期毎ぐらいの間隔で市民全員に発送しても良いのでは？今後より一層市民に近い立場で、市民の為に活動する議会であって欲しいと思います。
女性	30代	名古屋市では議会のボランティア化がさげばれているが、議員にも家族があり、活動に専念するためにはもっと優遇してもいい。仕事内容が民間とちがうのに、その方たちと比べられる内容ではないし、比べられても困ると思います。ボランティア化されると、生活にゆとりのある方しか、議員になれないので逆に不公平になると思います。いつも市民のためにありがとうございます。
女性	30代	「市議会だより」を図書館などの施設に貼り出せば読む(目にする)機会が増え、市民が関心を持つのではないかと？また、若い市議会員の意見がより取り入れられると市に活気がでるのではないかと。
女性	30代	市としては、小さい所だけど教育面ではとても充実しており満足です。保育園、学童なども入りやすく費用面でも恵まれていると思います。交通アクセスも良く、知立市が好きです。
男性	30代	東日本震災以降市民のニーズも変化していると思います。市民の意見、要望をもっと反映し、また役所のムダ使いのチェックもしっかりとお願いします。財政が厳しいので市長や市の職員の給与も見直しが必要だと思います。
男性	30代	沢山の市民が意見を言いやすいようにインターネットや投書などの意見を言う場をもうけてほしい。今よりもっと弱者にやさしい市政にしてほしい。市民のために一生懸命がんばってくれる議員には、もう少し議員報酬を支給しても良いと思う。ただし、実績を残していない人は、報酬を下げてほしいと思う。
女性	40代	知立市民のために、日夜、努力されていることと思います。これからも、よりよい知立を作り上げるため、よろしくお願ひいたします。がんばってください。議員の方々におきましては、感謝の気持ちでいっぱいです。ありがとうございます。
女性	40代	市議会だよりのQ&Aの回答に、よく検討中と書いてあるが、具体的に現在がどれ程の取り組みをしているか、具体的に記していただきたいです。児童クラブ利用を有料にするべきだと思います。大事な資源をもっと他に利用するべきだと思います。絶対に有料化してほしいと思います。
女性	40代	市議会に関心を持っている人は本当は少ないのではないかと思います。一体何をしているのかわかりにくいし、形式的な事ばかり重視して市民に興味を持ってもらえないのでしょうか。また、何でもそうですが、説明の言葉や文章がわかりにくい場合も多くお役所仕事は親切心が足りませんよね。若者や年配の方にも分かる様に説明していただくと助かります。
男性	40代	今の知立市は他の市町村に比べて財政的に苦しいとは思いますが。現在も知立駅前再開発も遅れてるし…昔のままの駅でも情緒があって個人的には好きでした。他と比較する事は望んでませんが市議会の皆様が率先して改革に取り組んで頂ければ、と思います。
男性	40代	知立市ではなく、隣接市と協力、意見集約してほしい。市独自の提案も良いが隣接と共通する問題点があるはず。保育園の問題、福祉、環境問題、道路整備、公園の充実、福利厚生など、具体的にはスポーツ施設の充実を挙げたい。お年寄りが介護の充実を求めるが、その前に丈夫な体を作ること、なるべくセルフメディケイションを目指し、市に頼るのは最後にしないと、全ての人が幸せにはならない。その予防をする事が市議会にお願いしたいです。

問22 市議会への意見、要望をお聞かせ下さい。(抜粋)		
性別	年代	意見、要望
男性	40代	議員になられてから、ほとんど目立った仕事をしていない人が多く、選挙の時のようにもっと歩いたり、街角街中を立って見て今市民に対して必要なのかを知るべきだと思います。もっと仕事して下さい！！せっかく志してついた立場！選ばれた役目なのですから！
女性	50代	駅前開発、整備などについての集まりがあることは聞いたりするが、うわさばかりで本当はどうなっていくのか全然わからない。また、昔は宿場町だったという特徴？はあるが、現在では何の特色もない町で今後どのような市にしていくのかビジョンを(あったら)教えてもらいたいです。
女性	50代	福祉に対するサービス、支援には本当に充実しており、市民の皆さんの声にも反映されていると思われませんが、昨今の世情から見ても、又、人間形成の上からも、支援の方法、あり方等、考える時が来ているのでは…？
男性	50代	市民との交流会などを通じて生の意見、特に高齢者や若者など市政に参加していない世代からの声を聞いてほしい。
男性	50代	市議会ですべての問題を解決できる訳ではありません。しかし、市民の代表として選ばれた皆さんの公正無私、知立市民の安全で平穏な生活を守り、子供達に素晴らしい知立を残し伝える礎です。頑張ってください！
男性	50代	知立市の財政も厳しいです。この不況の中、市民の生活も厳しい毎日です。行政は悪い言葉で言えば、人の税金で生活している！議員数削減、公務員削減、もっとムダ削減を！P.S議員の中で一般質問で一回も発言しない(少ない)議員はやめてもらったほうがよい！税金のムダ！
女性	60代	アンケートに答えたことにより、これからは広報の市議会だよりやキャッチの放送をしっかりとチェックする気持ちが起きました。
女性	60代	議会がセレモニー化していないか。市職員のストーリーでなくて議員自らが考えた内容で議事をすすめているか？回答や質問を議員がきちんと考えているかどうか？財政の厳しい中でムダのない方法ですすめてほしい。 ※アンケートをどう活用するのか？とりっぱなしでは予算のムダです。
女性	60代	市民が選んだ人達です。知立には大きな企業もない為何をやるにもお金がないとよく聞きます。大変だと思いますが知立はいい市だよ、知立に住みたいと思う知立にしてほしいです。
男性	60代	会社は売り上げを伸ばすために、経費を削減して、少ない人数で重労働しています。それでも、その中から税金をみんな支払っている、という事を忘れないで欲しい。市民のおかげで生活できているということを市議会は知らなければいけない。もっと汗水流して、知立市のために自分の足で歩いて研究したり、黒字になるようにしっかりと工夫して欲しい。
男性	60代	現実をよく理解して、後世につけを残さない革新的な政策を打ち出して欲しい。バラマキ的な政策よりも、これからも市民1人1人も我慢しなければならないことも公平性をもってやることも必要。とにかく先進的政策、知立市議会が良い面での他の都市をリードしていうことを望みます。
男性	60代	中央から地方へとと言われて久しいが、市議会として十分な受け皿となっているのか？住民税の高さに必適する市民サービスの議論がされビジョンが明確にされているのか？
女性	70代以上	東北大地震のような事がいつ来るか分かりません。知立市もその点は大丈夫でしょうか？市議の人もいざという時の対策はどのようになっていますか？「広報」で教えてください。
女性	70代以上	市議会での質問はやや幼稚なように思われ、真剣さがないように思われる。古参の議員では全く討議に加っていないように見える。ほとんどが仕組みられたものなのか、選挙時に問題となった議員定数の問題、市民利益のような話題も少ないと思われ。もっと緊張感のある議会討議をお願いしたいです。議員も一部職業化したように見えます。市の発展・活性のために！
男性	70代以上	議員定数を減らして下さい。地元の利益代表みたいな古いタイプの議員はいらないです。
男性	70代以上	議員は住民の御用聞き化している。もっと大きな使命意識を持つこと。
男性	70代以上	議員は市民の代表として市政に携わる者。レベルが市職員より低い者では市民の意見を反映することが難しい。従って市職員のレベルと同等以上でなければならない。市政に対する起案が出来る人でなければ議員として市民の代表になる資格がない。

このほかにも全部で264件のご意見をお寄せいただきました。全てを掲載することができませんでしたが、皆様からのお声を真摯に受け止め、今後も市政発展に寄与してまいります。お忙しい中、アンケートにご協力いただき、ありがとうございました。知立市議会議員一同。