

輝くまち ✨ ✨ みんなの知立

広報

ちりゅう



5

2026/May
No.1295



飲食店・小売店・
サービス営業店などを含む
幅広い店舗で利用できるっぴ!



第1弾



ちりゅっぴ クーポン

【実施期間】

5月11日(月)～6月7日(日)

【利用上限に達し次第終了】

※クーポンの利用状況等によって、
実施期間を変更する場合があります。

ちりゅっぴクーポン第1弾を配信します!…裏表紙(32ページ)をチェック ✓

We are now sending out Chiryuppi Coupon the 1st phase! Be sure to check the reverse side (page 32)

Vamos distribuir a 1^a edição do Cupom Chiryuppi! Confira a contracapa (página 32).



▲友だち登録



▲for foreigner
(Released on May 1st)

Pick up _____

- 2 … 皆さんの声をお聞かせください
- 3 … 知立公園 花しょうぶまつり
- 6 … 子ども・若者総合相談センターの愛称が決定しました!

皆さんの声をお聞かせください

問 まちづくり政策課 秘書広報係 ☎95-0112

市では、市民の皆さんのご意見や市政に対するご提言等を今後のまちづくりに活かしていくために、広聴事業を行っています。

幅広い世代の皆さんから多様なご意見をいただけるよう、昨年9月より、広聴事業のリニューアルを行った結果、令和7年度は令和6年度よりも多くの皆さんからお申込みをいただきました。

引き続き、だれもが暮らしやすいまちづくりのために、皆さんからお声をお待ちしています。



01 ようこそ！ともこの部屋へ

2件 (令和6年度) → 11件 (令和7年度)



▲市ホームページ

一人または少人数のグループの皆さんに市長応接室にお越しいただき、市長と市のまちづくりに関することについて、お話（意見交換など）をします。



例 広報ちりゅうで特集を組んだり、カラーページなどを増やしてみてもどうか。

広報ちりゅうが皆さんに読んでいただける情報発信ツールとなるよう、令和6年度より知立の「ヒト」や「コト」などの特集記事を増やしてきました。また、令和8年6月号からは、全ページカラーページでの発行となります。

02 市長みらいトーク

1件 (令和6年度) → 3件 (令和7年度)



▲市ホームページ

市長が各公民館などに出向き、市政（まちづくり）について紹介したあと、参加者の皆さんとテーマを定めず、知立市のみらいや市政（まちづくり）について自由に意見交換を行います。



例 知立駅周辺にはどのような施設が建設されますか。

現在、組合施行で進めている西新地市街地再開発事業では、知立駅周辺のまちづくりの拠点となる施設の設置を検討しています。具体的には、生涯学習施設の設置や食品スーパーの誘致を計画しています。

※今後の事業の状況によっては変更されることもあります。

中学生版

市長みらいトーク in 竜北中学校

2年生の生徒の皆さんを対象に、聴く機会の少ない中学生の視点から貴重なご意見をいただきました。



中学生からのご意見（抜粋）

- 自転車専用道路を増やしてほしい
- 知立駅前にカフェがほしい
- 三学期制にしてほしい
- 体育館のエアコンだけでなく、トイレもきれいになると嬉しい
- 長時間、部活動をやりたい

知立公園 花しょうぶまつり

問 地域活動推進課 観光振興係 (☎95-3855)



【令和7年度知立市フォトコンテスト】
かきつばた・花しょうぶ部門<花しょうぶ>
推薦作品 杉山介則氏「2輪の花しょうぶ」

時 5月17日(日)～6月14日(日)

所 知立公園花しょうぶ園
(西町神田12 知立神社外苑)

まつりの期間中の一部日程では観光ガイドボランティアによる案内を行っているほか、様々な行事を予定しております。また、毎夜21時まで夜間照明を行いますので、ぜひお越しください。



▲市ホームページ

知立市フォトコンテスト 開催中!

今年度もフォトコンテストを開催しています。

「かきつばた・花しょうぶ部門」の応募締切は、
6月19日(金)までです。

まつり期間中にお越しいただき、
撮影した素敵な1枚をご応募ください。



▲市ホームページ

日程	行事名	場所
5月9日(土)～17日(日)	さつき展示会	知立神社
5月20日(水)～6月7日(日)	草木染(ろうけつ染め)展示会	知立神社
5月23日(土)	雅楽演奏会(11時～11時40分)	知立公園花しょうぶ園
5月24日(日)	かぐら会(9時～15時)	知立神社
5月30日(土)	ちりゅっぴ出演(11時～、13時～)各回30分	知立公園花しょうぶ園
5月30日(土)	知立短歌大会(13時～15時30分)	知立神社(洋間)
5月31日(日)	知立からくり人形実演 演目「一の谷合戦」(13時～13時30分)	知立神社(洋間)
6月7日(日)	文化講演会 演題「織田・豊臣時代の池鯉鮒」(13時から) 講師 知立市文化財保護委員長 杉浦茂氏 知立市歴史民俗資料館学芸員 中川貴皓氏	知立神社(洋間)
知立観光ナビをご確認ください。	茶会(10時～15時)※点出しの日もあります	知立神社
まつり期間中 5月17日(日)～6月14日(日)	知立神社宝物展(9時～16時)	知立神社
	花しょうぶ写真展(9時～16時)	
	からくり人形展(9時～16時)	
	拓本展	知立公園花しょうぶ園
	令和8年度知立市フォトコンテスト (花しょうぶまつり)	
	夜間照明(毎夜日没～21時)	

～流す・貯める・しみ込ませる・安全に避難する～

大雨から守ろう大切なまち

5月15日(金)～21日(木)は総合治水週間です



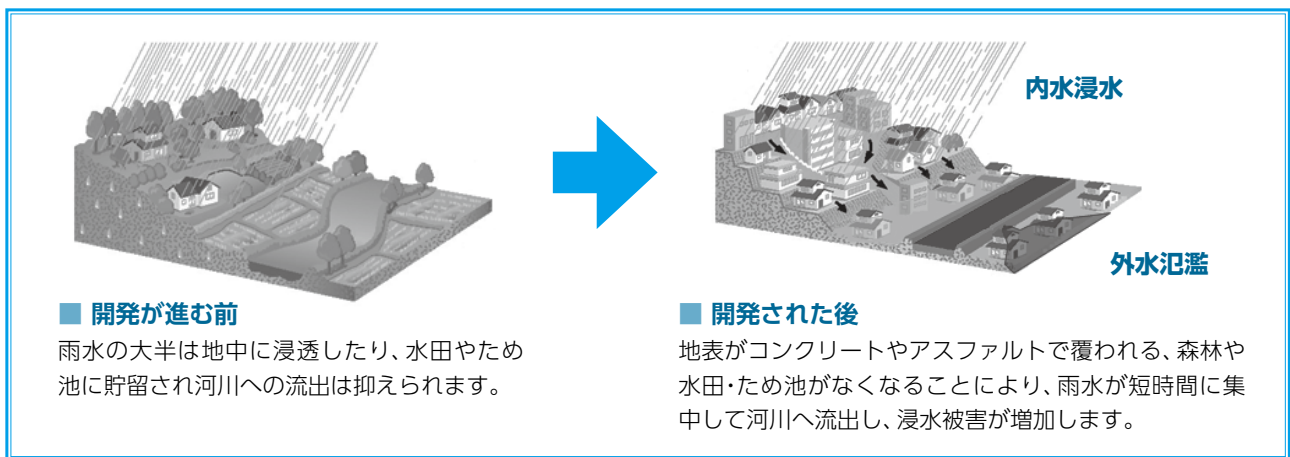
愛知県での特定都市
河川浸水被害対策法
に関する取り組みの
シンボルマーク

○進む開発と高まる浸水被害の危険性

山林や田畑などには、雨水を一時的に貯める、地下に浸透させる機能があり、河川への雨水の流出量を抑える働きをしています。

しかし、今日では開発が進み、地表面がコンクリートやアスファルトに覆われ、短い時間で多くの雨水が河川へ入ってくるようになり、洪水の危険性が増えています。また、河川に入りきらない雨水によって、低い土地での浸水被害の危険性も増えています。

このため、山林や田畑を適正に保全していくことや雨水を貯めたり地下にしみ込ませたりする雨水貯留浸透施設の設置が、河川や下水道等の整備と合わせて非常に重要となっています。



○家庭でもできる取り組み

市では洪水や浸水の防止を図ることを目的に家庭でもできる取り組みを推奨しています。降った雨を屋根の樋から集め雨水貯留タンクに貯める、駐車場などの舗装を透水性にするなどして川に短時間で雨水が流れないように対策を行う人に対して補助金を交付する制度があります。

詳しくは市ホームページをご覧ください。



▲市ホームページ

○ビジュアルボードフェア

雨水被害や対策の様子など流域治水対策を皆さんに理解していただくために写真や図を用いたパネルの展示を行います。

時 所 ・ 8月21日(金)～8月27日(木) 中央公民館 ロビー

・ 8月28日(金)～9月 3日(木) 知立建設事務所 事務所本部 1階 ロビー

○流域治水ホームページ

流域治水に関する情報は、「新川、境川・猿渡川流域水害対策協議会ホームページ」(県ホームページ)をご覧ください。



▲県ホームページ

○洪水ハザードマップをご活用ください

洪水ハザードマップには、浸水が予想される区域を掲載しています。また避難場所、避難の時に通行が危険と思われる箇所なども記しています。

日常から大雨などの危険時に備えてどこのルートで避難するか、近所に浸水の予想される箇所があるかなど一度現地を見ておくことも大切です。

洪水ハザードマップは、市ホームページでも閲覧できます。

問 土木課 維持係(☎95-0127)



▲市洪水ハザードマップ

令和8年度「健康知立マイレージ」が始まります！

問 保健センター(☎82-8211)

健康知立マイレージとは、健(検)診や予防接種、ボランティア・地域活動などへの参加、運動や食事・禁煙などの健康づくりに取り組み、ポイントを貯めると、各種特典と健康を手に入れることができる、健康づくりを応援する制度です。

“健康は財産”です。自分の人生を自分らしく生きるため、大切な人のため、まずは気軽にできる健康づくりからはじめませんか。



チャレンジ期間	5月1日(金)～令和9年1月31日(日)(申請は令和9年2月10日(水)まで) ※チャレンジ期間中継続して挑戦できますが、参加賞のお渡しは初回のみです。 チャレンジシートを10回提出した人へ賞状をお渡します。
対象	18歳以上で市内に在住、在勤、在学している人
内容	チャレンジシートまたはアプリの健康づくりメニューに取り組んでポイントを貯めます。 50ポイントを貯めて申請すると、参加賞引換券(初回のみ)や優待カードの他、抽選で賞品が当たります。(抽選日：令和9年2月18日(木)予定)
参加方法	<p>●チャレンジシートの場合：チャレンジシートを入手し、ポイントを貯めます。</p> <p>【チャレンジシート配布場所】 保健センター、市役所1階(総合案内)、スギ薬局知立福祉アリーナ、 図書館、子育て支援センター、中央公民館、総合福祉センター(福祉の里八ツ田)、 いきがいセンター、パティオ池鯉鮒、観光交流センター ※ホームページからダウンロードすることもできます。</p> <p>●アプリの場合：下の二次元コードから「あいち健康プラス」アプリをダウンロードし、 ポイントを貯めます。 ※<u>アプリとチャレンジシートの併用はできません。</u></p> <div style="display: flex; justify-content: space-around; align-items: center;"> <div style="text-align: center;">  <p>◀ Google Play (Android版)</p> </div> <div style="text-align: center;">  <p>◀ App Store (iPhone版)</p> </div> </div>
提出方法	<p>●チャレンジシートの場合：保健センターに直接提出(郵送可)、または下記回収箱に投函</p> <p>【回収箱】 市役所(総合案内)、中央公民館、スギ薬局知立福祉アリーナ、総合福祉センター ※毎月月上旬ごろに回収します。翌月中旬ごろ初回の人のみ「参加賞引換券」および「まいか」を発送します。</p> <p>●アプリの場合：50ポイント貯めると、アプリ内で優待カード「まいか」の取得および抽選への応募ができます。「まいか」取得後、参加賞引換券を発送します。</p>
参加賞	<p>①参加賞引換券 (パン、ミニナン、コーヒー豆、乾燥しいたけ等)</p> <p>②県内の協力店で使える優待カード「まいか」 知立市内協力店68件(令和8年3月16日現在) ※優待内容はウェブサイト「あいち健康マイレージ」で検索できます。</p> 
賞品	市民の健康づくりを応援してくださる企業・団体様にご協賛いただき、昨年同様、素敵な賞品を用意しています。

子ども・若者総合相談センターの愛称が決定しました！

問 福祉課 地域福祉係 (☎95-0150)

広報ちりゅう1月号で募集しました「知立市子ども・若者総合相談センター」の愛称が
「CORIN (こりん)」 に決定しました！

知立らしい「来りん！」という響き



Connect with you
 あなたとつながり

Rich in our heart
 胸を膨らませながら

Navigate our life
 人生の出来事を乗り切り進んでいく

という場所になりますようにという願いが込められています。「CORIN」の開所は令和8年度中を予定しています。

「にほんごではなそう！」 日本語ボランティア募集

問 実施団体 一般社団法人DiVE.tv
 (☎080-8733-6337)

時 毎週土曜日 所 中央公民館

内 その日のテーマに沿って、外国出身の学習者と日本語で会話をします。外国語は話せなくてOK。事前研修で、相手の日本語レベルに合わせながら会話を楽しむ方法を学びます。参加頻度は自由です。日本にいながら海外旅行気分が味わえる楽しい教室です。

対 高校生以上(日本語教師等の資格は不要)

申 申込みフォームから



▲申込みフォーム

多文化共生推進プランに係る 市民アンケートを実施します！

問 地域活動推進課 協働人權係 (☎95-0144)

市では、外国人市民と日本人市民がともに安心して暮らせるまちづくりを進めるため、「多文化共生推進プラン」の策定を進めています。

計画づくりにあたり、市民の皆さんのご意見を伺うアンケートを実施します。



▲市ホームページ

第48回 知立市民文化のつどい

時 [美術部門]美術作品展示等 6月6日(土)・7日(日) [創作部門]文芸・作品展示等 6月13日(土)・14日(日)
 [華道部門]華道展 6月13日(土)・14日(日) [茶道部門]呈茶 6月13日(土)・14日(日)
 いずれも10時～17時(日曜日は16時まで。呈茶は15時まで。)

所 中央公民館 問 文化協会事務局(文化会館内 ☎83-0151 火～金曜日の10時～16時)

●体験コーナー

講座名	時 所	講 (敬称略)	対 定	¥ 持 申
こどもニコニコひろば 「お化け屋敷」	6月6日(土) 10時～11時30分 1階 大会議室	刈谷・知立・安城 おやこ劇場	どなたでも	¥ 無料 持 なし 申 参加自由
「オリジナルパフェを 作ろう！」	6月7日(日) 10時～正午 1階 料理実習室	平野敬子	小学生以上 20人(先着順)	詳細は14ページをご覧ください。
レリーフ デコアート体験	6月6日(土) 10時～11時30分 2階 控室	Caoriko会 常山かおりこ	小学生以上 15人(先着順)	¥ 400円 持 汚れてもいい服装 申 5月1日(金)～6月4日(木)
生け花体験教室	6月13日(土) 10時～正午 2階 控室	池坊 野村和美	園児以上どなたでも 20人(先着順)	¥ 1,000円(当日集金) 持 花ハサミ、ぞうきん 申 5月1日(金)～6月4日(木)
折り紙体験教室 ～ミャクミャク・ 羽ばたく鶴を 作りましょう～	6月14日(日) 10時～11時30分 2階 控室	折り紙を 楽しむ会 酒井康夫	園児以上どなたでも 20人(先着順) ※低学年以下は保護者 同伴	¥ 100円(当日集金) 持 持ち帰りの袋 申 5月1日(金)～6月11日(木)
茶道体験教室	6月14日(日) 10時～正午 1階 第1・2和室	裏千家 永田和好	園児以上どなたでも 15人(先着順)	¥ 300円(当日集金) 持 なし 申 5月1日(金)～6月11日(木)

知立市クラウドファンディングを活用した補助金事業

問 地域活動推進課 協働人權係 (☎95-0144)

▼事業の目的

知立市クラウドファンディングにより集めた寄付金を財源とし、地域づくりを支援します。

▼対象団体

知立市の他の補助金、交付金を受給する団体、または国の登録文化財の保存や修繕を実施する団体

▼対象事業

知立市まちづくり基本条例(第3条第1項)に掲げる、知立市のまちづくりを推進する公益的な事業のうち、①～③のすべてに該当する事業

知立市まちづくり基本条例(第3条第1項抜粋)

- (1) 人と環境にやさしく、健康で安心して暮らせるまちづくり
- (2) 人々が集う交流のまちづくり
- (3) 次代を担う子どもを豊かに育むまちづくり
- (4) 互いの人権を尊重し、思いやりの心を育むまちづくり
- (5) 芸術や文化を大切にするまちづくり



①知立市の他の補助金、交付金を受給する事業、または国の登録文化財の保存・修繕に関する事業

②補助対象団体が独自の方法により資金調達を行い、実施する事業

③寄付金の目標額が50万円以上の事業

▼募集期間 6月30日(火)まで

▼補助金の額

- ・予算の範囲内で、補助対象経費に相当する額。知立市クラウドファンディングで集まった寄付金の額から経費(サイト利用料、返礼品の調達および発送に要した経費)を差し引いた金額に相当する額を限度とします。
- ・1,000円未満の端数は切り捨てます。

▼その他

- ・知立市クラウドファンディングの実施を希望する団体は、地域活動推進課へご相談ください。
- ・事業は実施年度内に完了する必要があります。

みんなでつくりうわがまちを！町内会加入のご案内

問 地域活動推進課 協働人權係 (☎95-0144)

○町内会とは

町内会は、町などの一定区域に住む人々の意志に基づいて結成された任意団体で、市内には31の町内会があります(町内会の無い地域はありません)。

○町内会の必要性

安心安全で、明るく住みよい地域づくりを実現させるためには、お住まいの地域で実施される活動に積極的に参加し、ともに助け合い、協力をしていくことが大切です。

東日本大震災のような大規模災害の発生が、東海地区でも危惧されています。市職員や消防職員などがすぐに現地に駆けつけることができるとは限りません。**いざという時、頼りになるのは身近なご近所さんです。**

町内会は、皆さんの生活に密接な自主活動を行っていますので、積極的に町内会に加入して下さるようご案内します。町内会への加入等で区長の連絡先が必要な場合は地域活動推進課へお問合せください。

町内会名	区長氏名	町内会名	区長氏名
長 篠 町	林 茂	八 ッ 田 町	池田 亘
山 町	高村 信行	牛 田 町	安井 富士男
山屋敷町	清水 薫	南 陽 区	小林 暎治
中 山 町	野村 俊也	八 橋 町	高井 富夫
中 町	岡田 登	来 迎 寺 町	大滝 信男
新 地 町	岩井 良輝	昭和1丁目	三輪 徹
本 町	神谷 正明	昭和2丁目	梅村 玲子
宝 町	酒井 一造 (区長代行)	昭和3丁目	杉浦 芳朗
西 町	細井 晴代	昭和3丁目1	橋本 ちづよ
逢 妻 町	山口 和真	昭和4丁目	村里 和俊
西 丘 町	益田 雄二	昭和5丁目	松平 宣明
上重原町	辻 浩史	昭和6丁目	丸山 喜代子
弘 法 町	清水 弘一	昭和7丁目	稲葉 真
西 中 町	前田 幸雄	昭和8丁目	丹羽 富士夫
新 林 町	池田 政義	昭和9丁目	加藤 高明
谷 田 町	岩淵 信司		

(敬称略)



市政トピックス

マイナンバーカード休日窓口

問 市民課 (☎95-0124)

○ 5月16日(土)

受付時間 8時30分～11時30分

6月1日(月)から
開庁時間を変更します

問 総務課 総務係
(☎95-0113)

▼ 変更後の開庁時間

9時から16時

※電話受付時間の変更はありません。

▼ 対象施設

市役所本庁舎・保健センター

▼ 便利なサービス

オンライン申請やマイナンバーカードによるコンビニ交付をご利用ください。



▲市ホームページ



▲オンライン申請

水防訓練の実施

問 安心安全課 防災係
(☎95-0160)

局地的大雨がこの地域を直撃し、逢妻川に氾濫の危険があるという想定で実施します。

時 5月24日(日)

10時～11時30分ごろ

所 逢妻川右岸堤(逢妻町) およびその周辺

※詳細場所は安心安全課へ問合せください。

人口・世帯 ()内は前月比
(令和8年4月1日現在)
総人口 72,764人 (77)
男性 38,377人 (52)
女性 34,387人 (25)
世帯数 34,667世帯 (139)

[3月] 犯罪・事故発生状況は市ホームページをご覧ください

火災 3件 救急 237件

問 犯罪・事故発生状況について

安心安全課 防犯交通係

(☎95-0115)

市ホームページ▶



市議会6月定例会のお知らせ

問 議事課 庶務係 (☎95-0137)

市政に関する諸案件が審議されます。

時 下表のとおり(10時開会)

期日	会議名等
6月4日(木)	本会議(開会・提案説明)
8日(月)	本会議(質疑) 予算・決算委員会
11日(木)	本会議(一般質問)
12日(金)	本会議(一般質問)
15日(月)	本会議(一般質問)
17日(水)	福祉教育委員会 予算・決算委員会分科会
18日(木)	市民政策委員会 予算・決算委員会分科会
19日(金)	都市建設委員会 予算・決算委員会分科会
22日(月)	予算・決算委員会分科会 (予備日)
24日(水)	予算・決算委員会 議会運営委員会
25日(木)	本会議(討論・採決・閉会)

○ 本会議 各議員による議案の質疑や一般質問を行います。

○ 委員会 議案の内容を詳しく審査します。

▼ 請願の提出締切日

5月25日(月) 17時

▼ ライブ配信

インターネットで本会議および常任委員会のライブ配信を行います。詳細は市ホームページをご確認ください。

◆ キャッチによる市議会放映

○ 放映予定日

・ 6月18日(木) 放映

一般質問(6月11日分)

- ・ 6月22日(月) 放映
一般質問(6月12日分)
- ・ 6月24日(水) 放映
一般質問(6月15日分)

○ 放映時間

10時から議会終了まで

○ 放映チャンネル

デジタル112チャンネル(地上)
デジタル11チャンネルのサブチャンネル)



市ホームページ▶

議会報告会

問 議事課 庶務係 (☎95-0137)

市議会主催の議会報告会を開催します。

時 5月9日(土) 13時30分から

所 中央公民館1階 大会議室

内 ○ 3月定例会の報告

○ タウンミーティング

・ 市民政策委員会
「災害ボランティアの受入体制について」

・ 福祉教育委員会
「子育て支援について」

・ 都市建設委員会
「地域公共交通～ミニバス～について」

・ オンライン
「おいでん知立市議会」

○ オンライン配信も行います。

詳細は市ホームページからご覧ください。



市ホームページ▶

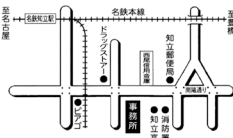
有料広告

相続税の申告、相談、
コンサルタント業務に特化
まずは、お気軽にご相談ください。(初回は、相談無料)

相続税に強い
榊原税理士事務所

知立市弘栄三丁目40番地
税理士 榊原貞昭 (東海税理士会所属)

☎ 0566(81)9758



ご遺族にきちんと寄添い丁寧なサポート!!

葬儀 フューネラル前嶋
かきつばた会館
TEL 0566-85-1194

私たちは「会社」ではなく「家族」です。
だからこそ、お一人おひとりの想いを一番に考えられます。
全国チェーンにできないことを、この街に寄り添う適正価格です。
余計なコストをかけずに送る、あたたかいお葬式の形を提案します。

お身内葬28万円(税込)～ 家族葬44万円(税込)～
お身内葬より小さい葬儀も見積りもいたします

詳しくはホームページ又は問い合わせを
http://www.sogiya.jp/
かきつばた会館 検索

三国屋葬具本舗 前嶋商店
知立市内幸町千田104 ☎(0566)81-3619

特別支援学校の体験入学

- ① **安城特別支援学校** (☎99-3345)
対 知的な発達に遅れや情緒に障がいのあるお子さん
▼ 見学会
 5月7日(木) 小学6年生の保護者対象
 5月8日(金) 新就学児の保護者対象
 12月8日(火) 年中児の保護者対象
 12月9日(水) 小学5年生の保護者対象
 12月15日(火) 中学2年生とその保護者対象

【体験入学】

7月22日(水) 小学部

- ② **刈谷市立刈谷特別支援学校** (☎0566-21-7301)
対 手足の不自由なお子さん
▼ 学校説明会
 6月4日(木) 就学・転学を考えている本人・保護者対象
▼ 教育相談・学校見学 随時実施

- ③ **大府特別支援学校** (☎0562-48-5311)
対 病気で療養しているお子さん
▼ 見学会など
 7月7日(火)・10月8日(木)

- ④ **岡崎盲学校** (☎0564-51-1270)
対 目の不自由なお子さん
▼ 見学会
 6月24日(水) 幼小見学会
 9月9日(水) 幼稚部説明会
▼ 体験入学
 11月18日(水) 小学部
 1月20日(水) 幼稚部
 中高の体験入学(教育相談)は随時実施
▼ 授業公開日
 第1回 4月25日(土)
 第2回 10月6日(火)
 第3回 1月29日(金)

- ⑤ **岡崎聾学校** (☎0564-45-2830)
対 耳の不自由なお子さん
▼ 説明会
 6月2日(火) 幼稚部
▼ 公開
 5月15日(金) 高等部(中学生とその保護者対象)
 5月28日(木) 小学部(保護者対象)
 5月28日(木) 中学部(保護者対象)
▼ 体験入学
 7月22日(水) 高等部(中学生対象)

【①～⑤共通】

申 問 体験入学などを希望する学校へ直接連絡してください。

※各特別支援学校では、体験入学などの日以外にも随時、相談に応じています。
 ※高等特別支援学校、校舎等については、各校のホームページをご覧ください。

早期教育相談

問 学校教育課 (☎95-0136)

時 7月27日(月)・31日(金)

各9時30分～16時

所 西三河総合庁舎 (岡崎市明大寺本町)

対 お子さんに障がいや有する可能性があると思われる人や、お子さんの就学について相談したい人などで、乳幼児期(0歳以上)から、来年度に新1年生になるお子さん(6歳まで)とその保護者

¥ 無料

申 6月19日(金)までに電話で問合せ先へ。

幼稚園見学

- 各幼稚園が個別で対応しています。
○ 知立幼稚園・長篠幼稚園・桜木幼稚園
問 知立幼稚園 (☎81-1251)
 長篠幼稚園 (☎81-3422)
 桜木幼稚園 (☎81-3348)
内 園児の活動を実際に見学。日々の過ごし方、教育方針について個別に説明します。(見学時間1時間程度)
申 知立学園ホームページから予約、または電話(平日8時30分～17時受付)



知立学園ホームページ▶

○ はなの木幼稚園

問 はなの木幼稚園 (☎81-3693)

時 5月22日(金)・6月12日(金)・7月1日(水)

各日10時30分～11時45分

※事前申込不要。日程が合わない場合は個別対応します。

内 園での普段の様子を見学できます。(一部参加型の企画有)

詳細ははなの木幼稚園ホームページをご覧ください。電話でお問合せください。



はなの木幼稚園ホームページ▶

次回定例教育委員会

問 教育庶務課 (☎95-0135)

「市教委だより一学一」などの教育委員会に関する情報は、市ホームページをご覧ください。

時 5月22日(金) 9時30分から

所 市役所 301会議室

※委員会の傍聴を希望する人は教育庶務課へ。



市ホームページ▶

市政トピックス

催し

教室・講座

募集

健康

寄付

衣浦東部広域連合

まちづくり推進事業

有料広告

since2000

困ったときは、頼ってください / 広告

SMILE 介護は【すまいる】

ホテルのようなショートステイ・喫茶店のようなデイサービスのご利用はいかがですか？

詳しい内容 / ご利用料金 / 最新のニュース イベント情報は【公式】Webページへ
 smile-care.me | 検索 | 各スタッフ募集中

すまいる総合案内 WEB サイト smile-care.me

すまいる駒場 デイサービス / ショートステイ / 介護付き有料老人ホーム
 知立駅から車で8分 豊田市駒場町元城57-2 → 電話 0565-59-1250

すまいる知立 ケアマネ / ケアプラン / 訪問介護 / 介護サービスの手配等
 知立市南新地1-1-3 → 電話 0566-85-2500

庭木1本から承ります! 広告

お客様へのお約束

- 庭木1本より明瞭料金
- トイレはお借りしません
- 土日でもOKです
- お茶はご遠慮します

広報ちりゅうをご覧の方に

生垣の剪定 長さ1m 高さ2m
 通常 2,200円を
 初回限定 1,100円 ※税込

1本からの庭木サービス
ガーデンエゴスプラス
 カタクラ(東証スタンダード上場会社)グループ

大府市 大府市共西町4 ☎ 9:00~17:00
0120-61-4128
 お見積り・お問い合わせはお電話もしくは2次元コードから

※「広報ちりゅう」発行経費の一部に充てるため、有料広告を掲載しています。内容に関する一切の責任は広告主に帰属します。



5月5日～11日

「こどもまんなか児童福祉週間」

問 こども家庭課 こども家庭相談係
(☎95-0162)

令和8年度標語「いこうぜ! みんなキラキラのあしたへ ゴーゴゴー!」

テレビやネットで流れてくる子ども虐待のニュース。ショッキングな内容が多いために、どこか他人事に感じていませんか。口で言って分からないので叩いて教えた、少しの時間だから家において外出した、これらは子どもへの虐待にあたる場合があります。子どもは小さくても一人の人間として権利の主体者と位置付けられています。虐待は著しい人権侵害であり、許されることではありません。虐待を受けていると思われる子どもやその家族は、何らかの支援を必要としていることも少なくありません。心配な家庭があれば児童相談センター(☎189)や市役所(☎95-0162)に連絡してください。子育てに悩んでいたなら、まず相談してください。

女性悩みごと相談

問 地域活動推進課 協働人権係
(☎95-0144)

女性が直面するさまざまな悩みごとを専門員がお聴きし、解決のための応援をします。相談は無料で秘密は堅く守られます。ひとりで悩まずご相談ください。

時 毎月第2・第4木曜日

9時30分～正午、13時30分～16時

所 市役所内(地域活動推進課までお越しください。)

▼その他

- ・要予約(当日でも空きがあれば可)
- ・電話での相談も受け付けます。

5月3日は憲法記念日

～人権が尊重される社会の実現を目指して～

問 地域活動推進課 協働人権係
(☎95-0144)

差別のない社会は、私たちみんなの願いです。日本では、基本的人権を保障した憲法が施行されて79年になります。この機会に人権の大切さについて考え、互いを認め合う社会を築きましょう。



▲市ホームページ



▲法務省人権擁護局ページ

ポリテクセンター名古屋港 「物流機械運転科」受講生募集

問 ポリテクセンター名古屋港
(☎052-381-2775)

物流機械運転科受講生を募集します。

▼訓練期間

7月2日(木)～12月23日(水)
(6か月間)

対 公共職業安定所(ハローワーク)で求職登録をしており、訓練受講が必要と認められ、自動車運転免許(普通自動車以上)を取得している人

定 20人

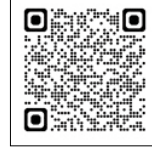
¥ 無料(教科書、作業服代等は負担)

申 4月1日(水)～5月29日(金)に入所願書(ハローワークで配付)に必要事項を記入し、居住地を管轄するハローワークへ提出。

▼その他

- ・選考
- ・筆記試験、面接(6月11日(木))
- ・施設見学会
- 4月15日(水)、5月13日(水)、

20日(水) 9時30分からポリテクセンター名古屋港で実施。



▲ポリテクセンターホームページ



▲申込みフォーム

赤十字の活動資金の募集

問 福祉課 地域福祉係
(☎95-0150)

5月は赤十字運動月間です。日本赤十字社は国内外で人道支援活動を行っており、その活動は皆さんからの寄付などに支えられています。

期間中、各町内会を通じて募金活動を行いますので、ご協力をお願いします。金額に定めはありません。(会員として加入希望の人は500円以上の納付が必要)

なお、法人または町内会未加入の人は福祉課窓口でも募金できます。

リサイクル家具などの展示・販売

問 リサイクルプラザKC
(☎21-7251)

時 5月7日(木)～17日(日)

※11日(月)休館

所 リサイクルプラザKC(クリーンセンター管理棟2階)

内 再生補修家具などの入札(応札価格100円から)

・開札・連絡・引渡期間

5月20日(水)～24日(日)

・営利目的の入札、開札後の返品およびキャンセルはできません。

・引渡期間内に取りに来られない場合は落札無効となり、以後入札ができなくなります。

対 市内または刈谷市在住の人



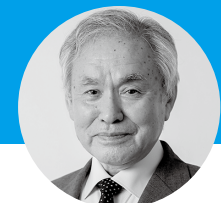
弁護士法人 大樹法律事務所

広告

相続・遺産分割

企業法務・顧問契約

不動産トラブル
離婚 破産



代表弁護士 細井士夫
(愛知県弁護士会所属)

月～土9:00～18:00 ※第5土曜日を除く
刈谷駅南口から徒歩3分
刈谷市若松町 2-2 駐車場あり

初回相談料
無料

☎ 0566-93-5035

都市再開発の方針の都市計画 原案の閲覧および原案 に関する公聴会

問 都市整備課 都市整備係
(☎95-0158)

西三河都市計画の都市再開発の方針について原案の閲覧を行います。公聴会での公述を希望する人は、閲覧期間内に公述申立書を愛知県建築局公共建築部住宅計画課あてに提出することができます。

▼ 都市計画の名称

・西三河都市計画都市再開発の方針

▼ 原案の閲覧および公述申出書

受付期間

5月12日(火)～26日(火)

(土・日曜日を除く)

▼ 閲覧場所

・愛知県建築局公共建築部住宅計画課

・愛知県ホームページ

・市役所4階 都市整備課

▼ 公述申出書の提出先

・愛知県建築局公共建築部住宅計画課

(〒460-8501 住所不要)

▼ 公聴会

時 6月27日(土) 14時から

所 中央公民館1階 大会議室

・傍聴することができます(入場制限あり)。公述申立てがなかった場合は、公聴会は開催しません。



県ホームページ▶

西三河都市計画変更および 決定の案の縦覧

問 都市計画課 都市企画係
(☎95-0129)

▼ 縦覧期間

5月7日(木)～21日(木)

8時30分～17時15分

(土・日曜日・祝日を除く)

所 市役所4階 都市計画課

▼ 案の内容

・知立駅周辺地区計画の変更(知立市決定)

・上重原地区ほか住居系地区計画の変更(知立市決定)

・八橋山田谷地区計画の新設(知立市決定)

※この案に対して意見のある人は、縦覧期間中に市へ意見書を提出することができます。

5月12日は 「民生委員・児童委員の日」

支えあう 住みよい社会 地域から

問 福祉課 地域福祉係

(☎95-0150)

民生委員・児童委員は、福祉の向上のため、地域住民の相談にのり、必要に応じて支援サービスなどを受けられるよう関係機関につなぐ役割を担っています。

また、ひとり暮らし高齢者の見守りや、小学生の登下校に合わせた防犯パトロールなど、地域でさまざまな活動を行っています。

5月12日(火)～18日(月)の「民生委員・児童委員の日 活動強化週間」に合わせ、知立市社会福祉協議会(福祉の里八ツ田内)でパネル展示によるPR活動を行います。

税務職員採用試験 (高校卒業程度)

問 名古屋国税局 人事第二課

試験係

(☎052-951-3511 内線3451)

▼ 試験日

〈1次〉9月6日(日)

〈2次〉10月14日(水)～23日

(金)のうち指定する日

▼ 受験資格

①令和8年4月1日において、高等学校または中等教育学校を卒業した日の翌日から起算して3年を経過していない人、および令和9年3月までに高等学校または中等教育学校を卒業する見込みの人

②人事院が①に掲げる人に準ずると認める人

申 6月12日(金)9時～24日(水)(受信有効)に国税庁税務職員採用試験概要ページへ。

※インターネット申込みができない環境にある場合は、問合せ先へ連絡してください。

自動車税の納付をお忘れなく

問 西三河県税事務所

(☎0564-27-2712)

6月1日(月)は自動車税の納期限です。4月1日現在で自動車を所有している人に、4月30日(木)に県税事務所から納税通知書を発送しますので、納期限までに納付してください。

納付は、クレジットカード(決済手数料あり)、インターネットバンキング、スマートフォン決済アプリのほか、県税事務所、金融機関、コンビニエンスストアでも可能です。納税通知書が届かない場合や、名義変更・廃車手続き後に通知が届いた場合は、問合せ先へ連絡してください。



県ホームページ▶

令和8年度軽自動車税の納税

問 税務課 市民税係

(☎95-0116)

納税通知書は5月11日(月)発送予定、納期限は6月1日(月)です。

軽自動車税納付確認システム(軽JNKS)の運用により、三輪以上の軽自動車は令和5年1月から、二輪の小型自動車は令和7年4月から、車検時の納税証明書の提示が原則不要となりました。そのため、継続検査用の納税証明書の郵送は廃止しています。必要な場合は税務課へ申請してください。

以下の場合には書面の納税証明書が必要となる場合があります。

- ・納付直後
 - ・中古車購入直後・転入直後
 - ・対象車両に過去の未納があるとき
- ※納付後、軽JNKSで納税確認ができるまで数日～数週間かかる場合があります。すぐに車検を受ける場合は、市役所、金融機関、コンビニエンスストアで期限内に納付し、納付書右端の車検用納税証明書を使用してください。



市ホームページ▶



防犯・交通に関する補助事業

問 安心安全課 防犯交通係 (☎95-0115)

○ 特殊詐欺対策電話機器等購入費一部補助

- ▼ 対象
令和9年3月31日時点で65歳以上の人またはその人と同一の住居に居住する人
- ▼ 補助額
購入金額の2分の1 (上限7,000円) ※1世帯1台まで
- ▼ 補助対象機器
4月1日以降に購入した次の機器
・特殊詐欺対策電話機
・迷惑電話防止機能付き電話機
※固定電話機のほか、後付けタイプの機器も対象。



市ホームページ▶

○ 防犯用具等購入費の一部補助

- ▼ 対象
市内に住所を有する世帯の世帯主
- ▼ 補助額
購入費および設置費の2分の1 (上限16,000円) ※1世帯1回限り (過去に補助を受けていない人)
- ▼ 補助対象
4月1日以降に購入した住宅・自動車・二輪車・自転車への防犯対策に関するもの



市ホームページ▶

○ 児童・生徒等および高齢者が着用するヘルメットの購入費の一部補助

- ▼ 対象
令和9年3月31日時点で7歳以上18歳以下の児童生徒と65歳以上の高齢者
- ▼ 補助額
購入金額の2分の1 (上限2,000円) ※着用者1人につき1個まで (過去に補助を受けていない人)
- ▼ 補助対象
4月1日以降に購入した指定の安全性の認証を受けた新品のヘルメット



市ホームページ▶

あなたの家事や介護の経験を活かしませんか？ やるっぴ! 生活支援サポーター養成講座 受講者募集

問 長寿介護課 地域支援係
(☎95-0191)

介護の専門的な知識がなくても地域に住む高齢者の暮らしを支える「生活支援サポーター」を養成する講座です。

※講座修了後、高齢者の生活を支援する「シルバーいちごサービス」に従事できる資格証が発行されます。

時 第1回 6月5日(金) 9時~15時30分
(8時45分から受付)

所 中央公民館2階 中会議室

内 介護保険制度、高齢者の特徴と必要な栄養、生活支援の心構え、認知症について、現地実習(別日程)など

対 60歳以上でシルバーいちごサービスの従事を希望する人

定 30人(先着順)

持 筆記用具

¥ 無料

申 5月1日(金) 9時~5月29日(金) に申込みフォーム、直接または電話で問合せ先へ。



申込みフォーム▶

知立市電子図書館のご案内

問 図書館 (☎83-1131)

4月23日(子ども読書の日)から5月12日は「子どもの読書週間」です。令和8年4月から5年間を計画期間とする「第4次知立市子ども読書活動推進計画」では、～本はともだち～を基本理念に、家庭、地域、学校などにおける子どもの読書活動を推進します。紙の本だけでなく、気軽に読書を楽しめる電子図書館がありますので、ご家庭での読書にご活用ください。

【知立市電子図書館】

パソコンやスマートフォンを利用して、インターネット上で電子書籍を利用できる図書館です。小説や雑誌、外国語の本などがあります。

対 知立市民で知立市図書館の貸出券を持っている人
※市内の小・中学校の児童生徒は、学校で配布される学校連携IDも利用できます。



電子図書館ホームページ▶

【知立市図書館の貸出券をつくる場合】

持 運転免許証など住所・氏名・生年月日が確認できる本人確認書類

所 図書館1階カウンター

【視覚障がい者専用電子図書館(アクセシブルライブラリー)】

電子書籍の検索や再生などの操作をスクリーンリーダー(画面読み上げソフト)を用いて行えます。

対 知立市に在住している視覚障がいの身体障害者手帳を持つ人

持 身体障害者手帳の写し(氏名、生年月日、現住所、障害名の分かるもの)

申 郵送または来館(図書館1階カウンター)

※郵送の場合は利用申込書を同封してください。



アクセシブルライブラリーホームページ▶

🎵 催し

観光交流センター5月イベント ～知立まつりイベント～

- 問** ・知立まちづくり株式会社
 (リリオ・コンサートホール内
 ☎85-1133 木曜休館)
 ・観光交流センター
 (☎55-6302 火・水曜休館)
- ▼ ちりゅっぴ登場時間
 11時～、12時15分～
 各30分程度
- 時** 5月3日(祝) 10時～16時
- 所** 知立市観光交流センター
- 内** 知立まつりの開催にあわせ、知立まつりに関する写真展示を行います。
- ￥** 無料



ガイドとまち歩き 池鯉鮒ぶらっとツアー 第3回 総持寺・御万の方 深ぼりツアー

- 問** ・知立まちづくり株式会社
 (リリオ・コンサートホール内
 ☎85-1133 木曜休館)
 ・観光交流センター
 (☎55-6302 火・水曜休館)
- 市内には観光名所や史跡など多くの見どころがあります。これらの見どころを観光ガイドボランティアと一緒に巡りませんか。
- 時** 6月7日(日) 10時～正午
 ※雨天時中止
- ▼ コース
 観光交流センター(集合)→総持寺→知立神社→御万の方像→花しょうぶ園(解散)
- 対** 小学生以下は保護者同伴
- 定** 10人(先着順)
- ￥** 無料
- 申** 5月9日(土)～6月6日(土)に電話または問合せ窓口へ

歴史民俗資料館の催し

- 問** 歴史民俗資料館(☎83-1133)
- **クイズラリー**
 資料館の展示を見ながらクイズに答えて、知立の歴史や昔のくらしを楽しく学びましょう。
- 時** 4月25日(土)～5月6日(休)
 9時～17時
 (祝日を除く月曜休館)
- 所** 歴史民俗資料館 展示室
- ￥** 無料
- **五月飾り展示**
 大正～昭和時代の五月人形や鯉のぼりを展示します。撮影コーナーでは手作り甲冑と一緒に写真を撮ってみよう!
- 時** 4月25日(土)～5月21日(木)
- 所** 歴史民俗資料館1階展示室、図書館展示コーナー
- **土器づくり講座**
 遺跡から出土した土器をお手本に、土器づくりにチャレンジ。色々な道具で模様を付け、縄文人や弥生人のものづくりを体験しましょう。
- 時** 5月16日(土) 13時30分～16時
 (この日は土器の成形を行います)
 ※土器の焼成は荒新切遺跡で後日実施(6月14日(日)10時～予定。雨天・荒天の場合は延期)
- 所** 図書館2階 視聴覚室
- 対** 小学4年生以上
 (親子でも大人のみでも可)
- 定** 16人(先着順)
- ￥** 無料
- 申** 5月1日(金)9時から歴史民俗資料館窓口または電話で受付。

図書館の催し

- 問** 図書館(☎83-1131)
- **映画上映会**
- 時** 5月6日(休) 14時～
 9日(土) 10時～、14時～
 ※3回とも同じ作品を上映
- 所** 図書館2階 視聴覚室
- 内** オジさん、劇団始めました。
 【日本映画・人間ドラマ】124分
 家族のために仕事に全てを捧げてきた浅野拓巳。だが家族は誰も拓巳と話さなくなっていた。ある日、拓巳は強烈な男、劇団「野生の王国」の役者・虎山丈一郎と出会い、
- その場で弟子入りを頼む。オジさんの笑って泣ける青春物語。
- ￥** 無料
 ※事前申込は不要。混雑時は入場制限する場合有。
- **おはなし会**
- 時** 5月7日(木) 11時から
- 所** 図書館 おはなしコーナー
- 内** 「ひよこさん」「たんぼたんぼぼ」(絵本)、「はーい!」(紙芝居)、「おめでとう」(エプロンシアター) 他
- ▼ 行う人
 読み聞かせグループ ぼちぼちの会
- **おはなしの時間(5月・6月)**
 読み聞かせや簡単な手あそびなどを行います。
- 時** 5月10日(日)、6月7日(日)
 各日14時30分～
- 所** 児童開架 おはなしコーナー
- **絵本の時間**
- 時** 5月7日(木)・14日(木)・
 21日(木)・28日(木)
 14時30分から
 ※21日(木)は11時から開催
- 所** 図書館 おはなしコーナー
- 内** 絵本の読み聞かせ・ミニブックトーク・紙芝居など
- ▼ 行う人
 図書館職員・ボランティア
- **紙芝居の会**
- 時** 5月16日(土) 14時30分から
- 所** 図書館 おはなしコーナー
- 内** 「つきよのティラノサウルス」「わにさんとくませんせい」
- ▼ 行う人
 朗読グループ「あおみ」
- **ストーリーテリング**
 語り手がことばだけで伝えるおはなしを聞きながら、その場面や情景を自由に想像して、おはなしの世界を楽しむイベントです。
- 時** 5月23日(土) 14時30分から
- 所** 図書館2階 視聴覚室
- 内** 「五つぶのえんどう豆」(アンデルセン童話)、「ひなどりとネコ」(ミャンマーの民話)、「食わず女房」(日本の昔話) 他
- 対** どなたでも(小さいお子さんは、保護者のひざで)
- ▼ 行う人
 おはなしの会「ホットケーキ」

市政トピックス

催し

教室・講座

募集

健康

寄付

衣浦東部広域連合

まちづくり推進事業



おやこDEパティオ

問 パティオ池鯉鮒(☎83-8100)



未就学児を対象にワークショップを開催します。おやこのふれあいや仲間づくりの場にご利用ください。

「おやこDEおんがくあそび」

時 6月17日(水)

10時30分～11時30分

所 文化会館 リハーサル室1

講 穴戸理恵氏

対 未就学児と保護者

定 15組

¥ 無料(要予約)

申 5月19日(火) 10時から

※初日は電話(☎83-8102)のみ、翌日からは窓口でも受付

舞台映像上映 Reライブシアター

問 パティオ池鯉鮒(☎83-8100)



まるで舞台上で上演しているかのような迫力で鑑賞! 過去の名作をパティオのかきつばたホールにおいて、映像で再現します。

時 7月11日(土)

14時開演(13時30分開場)

所 文化会館 かきつばたホール

¥ 指定席 入場無料(お試し鑑賞会)
※要整理券

内 蜷川幸雄七回忌追悼公演『ムサシ』(2021年 彩の国さいたま芸術劇場 大ホールにて収録)

▼ 出演

藤原竜也、溝端淳平、鈴木杏、塚本幸男、吉田鋼太郎、白石加代子 ほか

申 整理券配布開始日

会員 5月9日(土) 10時～

一般 5月16日(土) 10時～

※電話予約は各配布日の13時から(チケット専用☎83-8102)

※未就学児入場不可

第25回

ちりゅうフレッシュコンサート

問 リリオ・コンサートホール

(☎85-1133)



知立縁の新人演奏家や愛知県の芸術系大学等の卒業生が出演するコンサート。

ゲスト:林剛一(声楽)

時 5月17日(日) 14時開演

(13時30分開場)

所 リリオ・コンサートホール

¥ 全自由席 一般1,000円、会員900円、18歳以下500円

※未就学児の入場は親子室のみ可、3歳未満ひざ上鑑賞無料

※親子室席はリリオへ要予約・先着順

知立駅周辺賑わいづくり事業 ドリームマルシェ

問 まちづくり政策課

まちづくり政策係(☎95-0141)

今回は知立まつりをテーマとして270インチの大型ビジョンカーで山車の奉納を生中継する企画です。他にも、広場に美味しい飲食店や子ども縁日が出展します。

時 5月3日(祝) 12時から

所 ちりゅうの庭

※無料駐車場はありません。



市ホームページ▶



教室・講座

1DAY講座

「オリジナルパフェを作ろう!」

問 中央公民館

(☎83-1165 月曜休館)



フルーツやゼリー、アイスクリームなどを使って自分だけのパフェを作りましょう。

時 6月7日(日) 10時～正午

所 中央公民館1階 料理実習室

講 平野敬子氏 対 小学生以上

定 20人 ¥ 300円

申 5月15日(金) 8時30分～5月31日

(日) 17時に申込みフォームから。

※申込み後、5月31日(日) 17時まで中央公民館で教材費300円を支払い

※申込み不安のある人は中央公民館で入力補助を行います。



申込みフォーム▶

盆踊り講習会

問 中央公民館

(☎83-1165 月曜休館)

【昼間の部】

① 6月9日(火)

② 6月16日(火)

①②各日 13時30分～15時15分

【夜間の部】

6月23日(火) 19時～20時15分

所 中央公民館2階 講堂

内 音頭「まんまる音頭」ほか

講 清水豊泉洲美氏

対 市内在住・在勤の人

定 100人(先着順)

¥ 700円(しおり代)

申 5月1日(金)～5月22日(金)に

申込みフォームから申込み

※教材費は講習参加日の初日に中央公民館で支払い。



申込みフォーム▶

スマホ活用講習会

問 企画情報課 DX推進係
 (☎95-0145)

① 合同会社Prof(プロフ)による講習会

※スマホをお持ちでなくても受講可能です。

時 5月14日(木)

所 中央公民館1階 小会議室

内 「知立市の災害に備える! スマホで知る命を守る情報」

「スマホで知立の話題を楽しむ方法」

定 20人

持 スマートフォンまたはタブレット(貸出可)、筆記用具

② デジタルサポーターによる講習会

※自身のスマホが必須となります。

時 5月21日(木)

所 中央公民館1階 小会議室

内 「SNSの使い方(主にLINE)」

「インターネットの使い方」

定 12人

持 スマートフォンまたはタブレット(貸出不可)、筆記用具

【共通】

両日とも受講できます。

時 9時30分～11時30分

￥ 無料

※講師によって使用する資料が異なります。

申 市ホームページ内の申込みフォームからお申込みいただくか、直接問合せ先へ電話してください。

※電話は開庁日の9時～17時

※申込みは各開催日の前日まで。



市ホームページ▶

かきつばた植付講習会

問 都市計画課 公園緑地係
 (☎95-0157)



時 6月18日(木) 14時から

所 中央公民館1階 大会議室

内 かきつばたの育て方を学び、かきつばたの苗を持ち帰り自宅です。

講 愛知豊明花き流通協同組合理事長 永田晶彦氏

対 市内在住の人

定 30人 ￥ 無料

申 5月15日(金) までに申込みフォームまたは電話で問合せ先へ

※初参加の人を優先し、申込み多数の場合は抽選

※2人1口で応募可

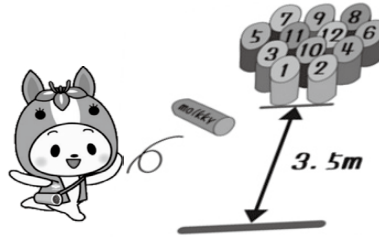
※電話の場合は本人のみ受付



申込みフォーム▶

令和8年度 モルック体験教室受講生募集

問 生涯学習スポーツ課(スギ薬局知立福祉アリーナ内 ☎82-5151 9時～17時・祝日を除く月曜休館)



モルックとは、1996年に開発された木の棒を使用した、子どもから高齢者まで楽しめるスポーツです。

時 6月6日(土)・13日(土)

9時30分～10時30分

所 北林運動広場

対 市内在住・在勤の人

定 20人(抽選)

￥ 無料

申 5月17日(日) までに申込みフォームから、電話または直接スギ薬局知立福祉アリーナ窓口へ。

※窓口申込みは9時～17時(祝日を除く月曜休館)

▼ その他

・受講の可否は抽選後、5月24日(日) までにメールで通知。

・メールが届かない場合は5月26日(火) 以降に連絡してください。



申込みフォーム▶

募集

第25回 知立市総合選手権大会・ソフトバレーボール大会参加チーム募集

問 知立市ソフトバレーボール連盟 代表 池崎

(☎090-7022-0809)

時 5月31日(日) 9時～

所 スギ薬局知立福祉アリーナ 主競技場

内 ・トリム(男女2人ずつの混成)
 ・レディース(女性のみ)

対 市内在住・在勤の人で構成されたチーム、または主に市内で活動しているチーム

￥ 1チーム2,000円+空調費500円

申 5月17日(日) 17時必着

申込用紙に必要事項を記入し、スギ薬局知立福祉アリーナへ提出

※所定申込書および詳しい開催要項はスギ薬局知立福祉アリーナ窓口にあります。

プロギングイベント参加者募集

問 環境課 ごみ減量係
 (☎95-0126)

地域の環境美化やSDGsへの意識向上、健康づくりを目的に実施します。ごみ拾いとジョギングを組み合わせたスウェーデン発のフィットネスで、拾ったごみの重さを競いながら、楽しみながら交流もできます。

時 5月30日(土) 10時～正午

※雨天中止

所 ちりゅっぴの庭

定 50人(先着順)

￥ 無料

申 4月27日(月) 10時からプロギングジャパン公式ホームページにて。



市ホームページ▶



治療・健康に関する助成事業

若年がん患者在宅療養費用助成

問 保健センター(☎82-8211)

若年がん患者の人が、住み慣れた自宅で日常生活を送ることができるよう、在宅療養に要する費用の一部を補助します。

対 次の①～④のすべてに該当する人

- ①知立市内に住所を有する人
- ②40歳未満の人
- ③がん患者(医師が一般的に認められている医学的知見に基づき回復の見込みがない状態に至ったと判断された人)
- ④在宅における療養生活の支援および介護が必要な人

▼ 補助額

9割(1月あたり最大54,000円)

▼ 対象サービス

在宅サービス、福祉用具の貸与、福祉用具の購入

申 サービス利用前に、保健センターで申請を行ってください。

市ホームページ▶



一般不妊治療費補助制度

問 保健センター(☎82-8211)

不妊で悩んでいるご夫婦に、その治療費の一部を補助します。

対 知立市に住所があり、医療保険に加入し、医師に不妊治療の必要があると診断された法律上のご夫婦(事実婚の人も含む。)

▼ 対象治療

令和8年3月1日～令和9年1月31日までに受けた不妊検査、一般不妊治療、人工授精

▼ 対象費用

不妊治療に要する費用の自己負担額。健康保険適用外の費用も対象となります。(文書料などの治療に直接関係のない費用は対象外)

▼ 補助内容

1夫婦1年度につき1回、自己負担額の2分の1、上限5万円(8年度は3月受診分から翌年1月受診分です。)

申 令和9年3月19日(金)まで

▼ その他

申請書類は市ホームページからもダウンロードできます。

市ホームページ▶



がん患者へのウィッグと乳房補整具購入費用助成

問 保健センター(☎82-8211)

がん患者の心理的・経済的負担の軽減を図り、社会参加を促進するため、医療用ウィッグや乳房補整具、エピテーゼ(顔面や手指等の欠損による外見の変化を補う人工の装具)の購入に要する費用の一部を補助します。

対 知立市に住所を有する人で、がんと診断され治療を受けた人、または治療中の人

※県内の他自治体から同様の補助を受けた場合は対象外。

▼ 補助金額

購入した費用の2分の1の額(上限2万円。千円未満は切り捨て)

申 必要書類を直接または郵送で保健センターへ

市ホームページ▶



生殖補助医療費補助制度

問 保健センター(☎82-8211)

今年度より生殖補助医療の補助事業を開始します。

対 知立市に住所があり、医療保険に加入し、医師に不妊治療の必要があると診断された法律上のご夫婦(事実婚の人も含む。)

▼ 対象治療

令和8年4月1日以降に実施した保険診療の体外受精・顕微授精・男性不妊の手術、並びにそれと併せて行う先進医療

▼ 対象費用

対象治療に要する費用の自己負担額。(高額療養費、付加給付金の支給分を除く)

▼ 補助内容 1回の治療につき

生殖補助医療:自己負担額の2分の1、上限10万円

先進医療:自己負担額の10分の7、上限5万円

申 1回の治療終了日の6か月後の末日

▼ その他

申請書類は市ホームページからもダウンロードできます。

市ホームページ▶



愛知県不育症検査費助成事業

問 衣浦東部保健所(☎0566-21-4778)

愛知県では不育症に対する助成を行っています。

この事業は、先進医療として実施された保険診療適用外の「流死産検体を用いた遺伝子検査」を受けた場合、その費用を助成するものです。

愛知県ホームページ▶



健ボラ・ウォーキング

問 保健センター(☎82-8211)

「健康ボランティア」とは、ウォーキングに関する知識・技術を取得したボランティア会員で、健康増進を目的としたウォーキング活動を行っています。

活動内容は、市民の健康づくり支援を目的とした健ボラ・ウォーキング(短距離:約5km)と会員制の健康ボランティア同好会(長距離:約10km)があり、企画から当日の実施まで行っています。

健ボラ・ウォーキングの日程は下記のとおりです。健康ボランティア会員と一緒に季節を感じながら歩きませんか?



時 集合時間9時20分 所 保健センター 内 下表のとおり ※◎のついている日は、電車運賃が必要 申 不要

5月13日(水)◎	池鯉鮒馬市ゆかりの地と八橋かきつばためぐり(5.8km)	12月1日(火)	福祉の里ハツ田と“水と緑”鯉の散歩みち歩き(6.4km)
5月20日(水)◎	八橋かきつばたと東海道松並木歩き(4.7km)	12月16日(水)	知立神社のルーツをめぐる(山屋敷の歴史)(5.0km)
6月2日(火) 花しょうぶまつり	知立花しょうぶと逢妻川健康のみち歩き(4.8km)	1月20日(水)	三弘法(一里山:密蔵院)と逢妻川健康のみち歩き(5.0km)
6月17日(水)◎	三弘法(弘法山:遍照院)と宿場散歩みち歩き(4.3km)	2月2日(火)	金山揚水場跡と内藤魯一旧跡をめぐる(知立史跡めぐりの会コース)(6.0km)
10月6日(火)◎	スギ薬局知立福祉アリーナと逢妻川健康のみち歩き(3.8km)	2月17日(水)◎	五古城(牛田古城)と昭和のみち歩き(4.3km)
10月21日(水)◎	明治用水緑道(西高根)と昭和のみち歩き(5.2km)	3月2日(火)◎	明治用水緑道(東井筋)と万歩計計測歩き(柳原公園経由)(4.7km)
11月18日(水)	竜北中学校と山屋敷うらみち歩き(5.1km)	3月17日(水)	文化会館と街なかの桜散歩みち歩き(5.4km)

体組成計無料測定会

問 老人福祉センター(スギ薬局知立福祉アリーナ内 ☎55-1804)

時 5月20日(水)
13時30分~15時30分

所 老人福祉センター

内 体組成計を使って筋肉と脂肪のバランスをチェックしましょう。1人3分程度の簡単な測定です。

対 60歳以上の市民

定 50人(先着) 申 不要

講 内山薫氏(医師)、大住健史郎氏(医師)、山本和正氏(診療放射線技師)、内山博之氏(看護師)、植田侑希氏(看護師)

定 120人(先着順)

￥ 無料 申 不要

※後日、病院ホームページで動画配信を行います。配信日は公式LINEでお知らせします。



刈谷豊田総合病院 LINE ▶

知立市 LINE 公式アカウント



知立市 X 公式アカウント



ユーザー名 @chiryu_cityPR



寄付

ご寄付ありがとうございました。
(敬称略・順不同)

■市へ

【現金の寄付】

- ・知立銀座商店街協同組合 500,000円
- ・知立市囲碁クラブ 50,000円
- 社会福祉協議会へ
- 【現金の寄付】
- ・内田喜康 1,131円
- ・メナード知立桜馬場サロン 1,000円
- ・有限会社ワイエスピー刈谷 1,000円
- ・知立市囲碁クラブ 30,000円
- ・加藤 2,000円

【物品の寄付】

- ・第一生命労働組合 三河総合支部 車椅子1台
- ・ユニー株式会社 ピアゴ知立店 日用品
- ・匿名 日用品

刈谷豊田総合病院 市民公開講座

問 刈谷豊田総合病院 総務グループ(☎25-8007)

時 6月2日(火)
13時30分~14時30分
(13時開場)

所 刈谷豊田総合病院 診療棟5階第1・2会議室

内 放射線治療は怖くない!
~乳がん編~



衣浦東部広域連合

衣浦東部広域連合消防局 救命講習会 5月分

① 上級救命講習

時 5月23日(土) 9時～18時 所 刈谷消防署

内 成人、小児、乳児および新生児の心肺蘇生法、傷病者管理、外傷の応急手当、搬送法などを行います。

② 普通救命講習Ⅰ

時 5月17日(日) 9時～正午 所 高浜消防署

内 心肺蘇生法(気道確保、人工呼吸、胸骨圧迫)、AEDの使用法、止血法などを行います。

③ 普通救命講習Ⅲ

時 5月16日(土) 9時～正午 所 知立消防署

内 小児・乳児・新生児の心肺蘇生法、ひきつけ、のどに異物が詰まった時の処置などを行います。

【①・②・③共通】

対 碧南市、刈谷市、安城市、知立市および高浜市在住、在勤、在学の人でいずれの会場でも受講できます。

定 20人(先着順) ￥ 無料

申 5月5日(祝) 10時から救急係①刈谷(☎23-1299)②高浜(☎52-1192)③知立(☎81-4144)へ。

※講習時間は、受講者数および講習の進捗度等により短縮する場合があります。

※救命講習会を団体で受講される人は、最寄りの消防署へお問い合わせください。

問 各講習会の申込み先へお問合せください。

知立市公民館公式Instagram始めました!

問 中央公民館(☎83-1165 月曜休館)

中央公民館、猿渡公民館、知立文化広場で行われる様々な生涯学習活動をより幅広い世代に発信するため、公式Instagramを開設しました。

各館の講座や催しの情報、施設に関する情報などをお届けします!

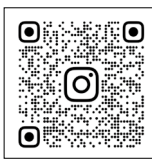
こんな人にオススメ!

- ・何か新しい趣味を始めたいけれど、機会がない
- ・公民館って何をやっているところなのか知らない
- ・子どもが安心して過ごせる居場所を知りたい
- ・勉強できる場所を探している
- ・新しい知識を身につけたい

様々なニーズにお応えできるのが、公民館です!

気になる情報をぜひInstagramからゲットしてください!

知立市公民館
公式 Instagram ▶



まちづくり推進事業

～講演会

「地図から読み解く池鯉鮒の宿場町」～

テレビ番組「ブラタモリ」への出演などでも知られる山村亜希さん(地理学者、京都大学教授)による講演会

時 5月6日(休)

開演10時(開場9時30分)

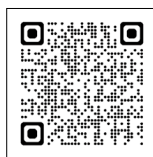
所 リリオ・コンサートホール 定 250人

¥ 入場無料(全席自由、未就学児入場不可)

申 下記申込みフォームから

問 NPO法人かきつ畑 メール

kakitsubata.npo@gmail.com



申込みフォーム▶

有料
告
告



「広報ちりゅう」に 広告を掲載しませんか?

市ホームページのバナー広告も募集中!

知立市役所 まちづくり政策課 秘書広報係 ☎0566-95-0112



※「広報ちりゅう」発行経費の一部に充てるため、有料広告を掲載しています。内容に関する一切の責任は広告主に帰属します。

親子川柳

第20回親子川柳入賞作品を掲載します。

- 子 ママのかた わたしがほぐす まかせてね (小学5年)
- 母 その一言 心のこりも ほどけてく
- 子 お母さん 毎日ごはん ありがとう (中学1年)
- 父 俺を見ろ そう思うなら 皿洗え
- 子 おいしいね いつも変わらず 母の味 (高校3年)
- 母 うれしいよ どんな料理も ごちそうさま
- 子 背をくらべ もうすぐママを ぬかしそう (小学5年)
- 母 だっこして 寝かせたあの日が なつかしい
- 子 平和だな 家族と過ごす 休みの日 (高校3年)
- 母 休みの日 朝の声かけ 穏やかに

Let's 手話 No.85

手話を学んで、使って、コミュニケーションの輪を広げていきましょう。

どのように？



- 方法→右手の手のひらで左手の甲を2回たたく。
- 何?→まゆをあげて尋ねる表情をしながら、人差し指をたて、左右に軽く二回ふる。

※市は、平成30年12月に手話言語条例を制定しました。

問 福祉課 障がい福祉係(☎95-0118 FAX83-1141)

消費生活相談事例紹介

こんなときどうする



テレビショッピングでは テレビ広告以外の情報もしっかり確認

【内容】

先週、母がテレビショッピングで紹介されているマッサージ器を見て電話で注文した。さっそく使ってみたところ、叩く力が強すぎて使えないと感じたようだ。母はすぐに事業者に「返品したい」と電話で連絡したが「通電した商品の返品はできない。注文時の電話でも説明している」と言い、返品に応じなかったようだ。使えないのであれば返品したい。(80歳代)

ひとこと助言

テレビショッピングに関する相談が依然として寄せられています。テレビショッピングでは、購入の際実物を確認できません。注文する際は、テレビ広告の情報だけでなく、商品の使用感やサイズなどについて電話口でもよく確認しましょう。

テレビショッピングは通信販売に当たるため、クーリング・オフはありません。テレビ広告で返品特約が適正に示されている場合は、返品・解約の条件はその特約に基づきます。返品可能でも、未開封に限られていたり、期限が設けられていたりしている場合もあるので、よく確認しましょう。

困ったときは、お住まいの自治体の消費生活センター等にご相談ください(消費者ホットライン188、警察相談専用電話「#9110」番)。

問 知立市消費生活センター(☎95-0195)

毎週月・水～金曜日 13時～16時

(受付は15時30分まで)

愛知県消費生活総合センター(☎052-962-0999)

月～金曜日 9時～16時30分

土・日曜日 9時～16時

5月し尿収集予定表

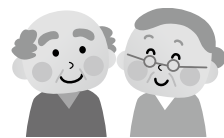
【ご注意】次の日程で行います。留守の場合はし尿券に必ずご署名のうえビニール袋などに入れ、くみ取り口に置いておいてください。

日	曜日	記号	コース	記号	コース	日	曜日	記号	コース	記号	コース
1	金	い	金山	A	山屋敷町	17	日				
2	土	ろ	栄・新富・新地町・本町	A	山屋敷町	18	月	ぬ	平草	I・J	東広見・西広見
3	祝					19	火	る	八ツ田町	K	弘法町
4	祝	は・に	中山町・堀切	B	丸山	20	水	お	内幸町	L	山田谷
5	祝					21	木	わ・か	西町・本町・中町	M	八橋町
6	休					22	金	よ	西町	M	八橋町
7	木					23	土	た	旧国道沿	O	来迎寺町
8	金	ほ	池端	C	弘法山	24	日				
9	土	へ	上重原町	C	弘法山	25	月	れ	桜木町	P	牛田町
10	日					26	火	そ	劇場通	P	牛田町
11	月					27	水	つ	内幸町	P	牛田町
12	火	へ	上重原町	D	東長篠	28	木	ね	宝町	Q	長田
13	水	へ・と	上重原町・西中町	E	新池	29	金	な・ら	西丘町・道瀬山	R	弘栄
14	木	ち	谷田町	E・G	新池・新田東	30	土				
15	金	ち・り	谷田町・新林町	H	新田	31	日				
16	土										

世帯構成の変更時や、使用中止時には届出が必要です。

問 環境課 ごみ減量係(☎95-0126)

高齢者在宅福祉サービス



別途問合せ先がないものは全て **問** 長寿介護課 地域支援係 (☎95-0191)

サービス名	対 象 者	サービスの内容	利用者負担	備考
高齢者ミニバス運賃無料化事業	知立市に住民票がある満75歳以上の人	後期高齢者証明書を専用のパスケースに入れて提示することで乗車運賃が無料になります。	なし	
いまどことねっと	徘徊のおそれのある認知症高齢者(若年性認知症者を含む) ※希望者は個人賠償責任保険に加入できます。	認知症の人が徘徊により行方不明となった場合、サポーターにメールを配信し、捜索の協力をお願いするものです。	なし	登録に、写真(顔・全体)が必要
成年後見利用支援	介護保険サービスの利用や財産管理等を行うのに判断能力が不十分な65歳以上の人で、配偶者および二親等内の親族による法定後見開始の審判請求が困難な人	判断能力が不十分な認知症高齢者で身寄りがない場合に、市長の申立により家庭裁判所が選任した成年後見人(保佐人、補助人)が、契約行為や財産管理等を支援します。	所得状況に応じて、全部または一部負担の場合あり。	
介護用品購入費支給	日常生活上紙おむつ等を必要としている次のいずれかに該当する市民税非課税世帯の人 ①介護保険の要介護認定4~5の人 ②おおむね65歳以上の人で①に準ずる人	購入した紙おむつ等(6種類)の費用を1月あたり2,500円まで助成します。	購入費と助成額との差額	購入前に登録が必要
訪問理美容サービス	おおむね65歳以上の介護保険の要介護認定4~5で在宅の人	自宅で理美容サービス(洗髪を除く)を行う際の出張料を1回につき1,000円助成します。	理美容サービスに係る費用	1年度内最大6回利用可
ねたきり高齢者等介護人手当	次のすべてに該当する高齢者を在宅で常時介護し、かつ、生計を一にしている人 ①65歳以上の要介護認定4~5で3か月以上介護を受けている人 ②前年の本人所得が200万円以下の人(介護している人の所得制限はありません。)	月額3,000円 (4月・8月・12月に前月分までを支給します。)	なし	入院・入所の場合を除く
外出支援サービス	次のすべてに該当する人 ①65歳以上の在宅の人 ②要介護1~5で、通常の自家用車や一般のタクシーを利用することが困難な人(ストレッチャー・車いす対応のタクシーを利用される人) ③自動車税または軽自動車税の減免を受けていない人 ④障害者福祉タクシー料金助成利用券の交付を受けていない人	リフト付タクシー等の助成券を月3枚給付します。助成額は、大型車5,150円、普通車4,250円(身体障害者手帳または療育手帳所持者は大型車4,630円、普通車3,820円)を上限とします。但し、大型車については、大型車が必要と認められた人に限ります。	タクシー料金と助成額との差額	原則1日に1枚の利用(但し、往復利用の場合のみ2枚利用可)
寝具洗濯・乾燥サービス	おおむね65歳以上で次のいずれかに該当し寝具の衛生管理が困難な人 ①介護保険の要介護認定4~5の人 ②一人暮らしの人	年4回(5月・8月・11月・2月)敷布団・掛布団・毛布各1枚の洗濯、乾燥を実施します。	なし	実施月の前月号広報で案内
補聴器購入助成	65歳以上で次のすべてに該当する人 ①両耳の聴力レベルが30デシベル以上70デシベル未満で身体障害者手帳交付対象外の人 ②医師が補聴器の装着が有用と判断した人 ③補装具費支給対象障害者等でない人 ④当事業以外で補聴器の購入助成を受けていない人 (当事業助成済みの人は、申請日から5年経過していること)	交付決定日以後に購入した補聴器本体(電池、充電器およびイヤホンを含む)1台分の購入費用の2分の1を助成します。 ※付属品単体での購入は対象外。 ※管理医療機器認証を取得した補聴器であり、指定の販売店で販売されているものであること。	助成上限額： 住民税非課税世帯は30,000円、 住民税課税世帯は15,000円	医師の意見書、販売業者による見積書および内訳書、購入品の資料(カタログ等)が必要
宅配給食サービス	調理が困難で、近くに安否確認ができる親族もなく配食サービスを利用することが適切であると認められる次のいずれかに該当する人 ①おおむね65歳以上の一人暮らしの人 ②おおむね65歳以上の高齢者のみの世帯の人	必要と認められる場合、週7回まで昼食または夕食(普通食・おかゆ食・刻み食・糖尿病等の治療食)を届けるとともに、安否確認を行います。	300円/食	心身の状態等の調査を受ける必要あり



サービス名	対 象 者	サービスの内容	利用者負担	備考
緊急通報装置設置	【近くに緊急時対応ができる親族のいない次のいずれかに該当する人 ①おおむね65歳以上の一人暮らしの人 ②おおむね65歳以上の人で、同居者が障害者である等、緊急時の対応が困難な者しかいない人 ③要介護認定を受けている人で昼間、夜間にわたり長時間独居となる人 ④おおむね65歳以上の人で、その同居者が入院等のため実態が一人暮らしとなる人	ボタンを押すだけで、緊急時の連絡調整ができる装置を貸与します。	なし	
福祉電話貸与	おおむね65歳以上の一人暮らしの人で市民税非課税の電話(携帯電話を含む)を有しない人	緊急時の連絡手段を確保するために電話を貸与します。	通話料	
119あんしん君の配布(救急医療情報キット)	おおむね65歳以上で健康上不安のある人	急病等で救急車を呼んだ場合に、救急隊が適切な対応ができるよう、病歴や緊急連絡先等の情報を入れて冷蔵庫に保管するキットを配布します。	なし	
介護マークの配布	家族等を介護している人	「介護中」と書かれたネームプレートを配布します。(トイレの介助等、介護中であることを周囲に周知します。)	なし	
住宅改善費補助金交付	介護保険の住宅改修費の給付を受けることができる人	介護保険の住宅改修費の給付対象となる工事で、工事費が20万円を超える場合に、超えた工事費10万円(住民税非課税世帯等は15万円)を限度に、介護保険の負担割合に応じた費用を補助します。	介護保険の負担割合に応じた自己負担額	事前申請が必要
福祉医療の助成	75歳以上で、次のいずれかに該当する人 ①一人暮らしの人 ②ねたきりや認知症の人(要介護認定を受けていて、一定の要件に該当)	主たる生計維持者が住民税非課税の人(税法上扶養されていない人)に医療費の自己負担額を助成します。	保険診療外の費用	問 国保医療課 医療係 (☎95-0151)
家具転倒防止推進事業	次のいずれかに該当する世帯で、家具転倒防止器具の取付けが困難であると認められる人 ①おおむね65歳以上の高齢者のみで生活する世帯 ②おおむね65歳以上の高齢者と障害者等のみで生活する世帯 ③要介護4または要介護5の認定を受けている人が生活する世帯 ④避難行動要支援者世帯(避難行動要支援者名簿登録世帯)	市が配布している家具転倒防止器具の取付けを無料で行います。	なし	問 安心安全課 防災係 (☎95-0160)
耐震シェルター等設置補助金交付	補助対象建築物に自ら居住しているものであって、次のいずれかに該当する人 ①申請時における年齢が満65歳以上である人 ②身体障害者手帳または要介護認定を受けた人等で、地震発生時に避難することが困難であると認められる人	市内の耐震性のない旧基準木造住宅に耐震シェルター等を設置する人に対し、対象経費額を限度に補助します。(耐震シェルター上限30万円、防災ベッド上限15万円)	対象経費額と補助額の差額	問 建築課 建築係 (☎95-0128)

高齢者の相談窓口

◆地域包括支援センター（市内全域）

地域の高齢者の心身の健康と生活の向上のために、必要な支援を総合的に行う機関です。相談を幅広く受け付け、高齢者をサポートします。

名称	電話	担当エリア小学校区
知立市東部地域包括支援センター	☎82-8855	知立、来迎寺、八ツ田、知立東
知立市西部地域包括支援センター	☎81-8880	知立西、猿渡、知立南

◆在宅介護支援センター

高齢者や家族の人に医療や福祉の総合的情報を提供しています。

名称	電話
ヴィラトピア知立在宅介護支援センター	☎83-2022
在宅介護支援センターほほえみの里	☎85-2532

障がい者(児)の福祉サービス

◎障害者手帳一覧 問 福祉課 障がい福祉係(☎95-0118)

担当	手帳種別	対象者	申請書類
福祉課	身体障害者手帳	視覚、聴覚、言語・そしゃく、肢体、心臓、じん臓、呼吸器、肝臓、ぼうこう・直腸、小腸、免疫に障がいのある人	・診断書 (様式は市ホームページおよび福祉課にあります。) ・写真 (横3cm縦4cm、上半身、脱帽) ・マイナンバーがわかるもの
	療育手帳	知的障がいのある人 (IQが75以下の人)	・写真 (横3cm縦4cm、上半身、脱帽) ・マイナンバーがわかるもの
	精神障害者保健福祉手帳	統合失調症、躁うつ病、てんかん、高次脳機能障がい等の精神疾患や、アスペルガー症候群等の発達障がいにより生活に制限を受ける人	・診断書 (様式は市ホームページおよび福祉課にあります。) または障害年金の年金証書、支払通知書 ・写真 (横3cm縦4cm、上半身、脱帽) (任意) ・マイナンバーがわかるもの

◎市役所で手続きできる障がい者(児)福祉制度 問 福祉課 障がい福祉係(☎95-0118)

担当	サービス名	サービスの内容	対象者	備考
福祉課	障害者福祉タクシー券の交付	●基本交付…料金利用券を1か月につき3枚(年間最大36枚)交付 ●追加交付…同じ医療機関に週2回以上通院する人、福祉車両のみ利用する人は、1か月につき3枚追加交付	市内に住所を有する身体1～3級、療育A・B判定、精神1・2級の手帳所持者(自動車税または軽自動車税の減免を受けている人は除く。)	申請書類…身体障害者手帳、療育手帳または精神障害者保健福祉手帳 ●高齢者外出支援サービス利用券との併給不可。
	有料道路通行料金割引	障がい者が自動車を運転する場合や介護者が運転する自動車に重度障がい者が同乗する場合は、有料道路の通行料金が半額。 (車検証の所有者氏名が個人名義の場合に限る。ただし、割賦購入または長期リースの場合は契約書持参で受付可。)	①障がい者本人が運転する場合…すべての身体障がい者 ②介護者が運転し、障がい者が同乗する場合…障がい者(身体・知的)のうち、手帳に記載の「旅客鉄道株式会社旅客運賃減額」が第1種の人	申請書類… ●自動車を登録しない場合 ・身体障害者手帳または療育手帳 ・運転免許証(障がい者本人が運転する場合のみ) ●自動車を登録し、ETCを利用する場合、 ・身体障害者手帳または療育手帳 ・運転免許証(障がい者本人が運転する場合のみ) ・自動車検査証(車検証) ・ETCカード(障がい者本人名義) ・ETC車載器の管理番号が確認できるもの
	駅前駐車場プリペイドカード交付	駅前駐車場プリペイドカード(1,100円券)2枚交付。 ※前回の交付日より1年経過した日の属する月の初日から申請可。	市内に住所を有する障がい者(身体、知的、精神)で、自動車税、軽自動車税の減免を受けている人	申請書類… 身体障害者手帳、療育手帳または精神障害者保健福祉手帳
	NHK受信料の免除	NHKへ免除申請書(福祉事務所長の証明が必要)を提出した月から受信料が全額または半額免除。	①全額免除…障がい者(身体・知的・精神)のいる市民税非課税世帯 ②半額免除…世帯主が契約者であって、視覚・聴覚障がい者、重度の身体・知的・精神障がい者または重度の戦傷病者	申請書類… 身体障害者手帳、療育手帳または精神障害者保健福祉手帳、印鑑
	日常生活用具・補装具の購入・修理費の支給	ストーマ用装具、紙おむつ、電気式たん吸引器、義足、補聴器、車椅子等の福祉用具の購入費、修理費を支給します。	身体障がい者(児)、戦傷病者、難病患者等 ※所得制限有	●1割の自己負担有。(非課税世帯は免除。) ●購入、修理前の事前申請が必要。
	手話通訳者・要約筆記者の派遣	聴覚障がい者で手話等を会話の手段としている人に対し、必要に応じて手話通訳者・要約筆記者を派遣。	①聴覚障がい者 ②教育・保育機関、ボランティア団体、その他公共的団体	申請…1週間前までに申請書を提出 ●費用…無料 ●病院受診、こどもの入学式、講演会等で利用可。
	障害福祉サービス	ホームヘルプ、デイサービス、施設入所、就労系サービス等のサービス利用費を支給します。		
	障害児通所支援	18歳未満のこどもの通所サービス利用費を支給します。	障がい者(児)(身体・知的・精神)、自立支援医療費(精神通院)受給者、発達障がいの診断を受けた人、難病患者等	●1割の自己負担有(非課税世帯は免除。) ●事前の調査、審査等が必要。
	移動支援 日中一時支援	外出の支援を行う移動支援や日中における施設での活動の場を提供する日中一時支援のサービス利用費を支給します。		
	相談支援	福祉サービスの利用、生活全般等について、専門の相談員が相談に応じます。	障がい者等で相談を希望する人	●実施事業所 知立市障害者基幹相談支援センター(総合福祉センター内)(☎45-7285) 相談支援センターけやき(☎83-8505)

◎市役所で手続きできる障がい者(児)福祉制度(つづき)

担当	サービス名	サービスの内容	対象者	備考
福祉課	地域活動支援センター事業	①デイサービス講座(パソコン、パッチワーク、太極拳、笑ヨガ等) ②軽作業・レクリエーション等	①身体障害者手帳、療育手帳、精神障害者保健福祉手帳所持者、自立支援医療費(精神通院)受給者、難病患者等 ②知的・精神障がい者	●実施施設 ①総合福祉センター(☎82-8833) ②かとれあワークス(☎85-3432)
	身体障害者福祉センター事業	椅子ヨガ、アロマ、カラーリング、ポッチャ等	身体・知的・精神障がい者またはその団体	●実施施設 身体障害者福祉センター(☎55-1804)
	緊急通報装置の設置	一人暮らしの身体障がい者が病気等で緊急に連絡をしたいときにボタンを押すだけで関係者に通報できる装置を設置。	一人暮らしの身体障がい者、身体障がい者のみの世帯	●費用…無料 ※携帯電話でも対応可
	宅配給食サービス	自宅へ週7回まで昼食または夕食(通常食・治療食)を届けるのに併せ安全確認を行います。	身体1~3級、療育A・B判定、精神1・2級の手帳所持者、難病患者等、高次脳機能障がい者のみの世帯	●費用…1食あたり300円 ●心身の状態等の調査(アセスメント)を受け必要と認められた人に限る。
	訪問入浴サービス	自力または家族等の介助だけでは入浴が困難な重度の身体障がい者に、移動入浴車を派遣して入浴サービスを提供。	身体1・2級に該当する下肢・体幹機能障がいを有する人	●費用…無料 ●週1回まで
	身体障がい者自動車運転免許取得費の助成	身体障がい者(視覚を除く)が自動車教習所で普通自動車運転免許を取得した場合に、必要な経費の一部を助成。	身体障がい者で免許取得日から申請日まで市内に居住する人	●補助金額…取得に要した経費の3分の2以内(限度額10万円) ●身体障害者手帳 ●自動車運転免許証 ●免許証取得に要した経費を明らかにしたもの ●本人名義の振込先口座通帳
	身体障がい者用自動車改造費の助成	運転免許の条件が付された身体障がい者が操向装置等の改造に要する経費を助成。	身体障がい者で、自ら所有し運転する自動車の操向装置等の改造が必要な人	●補助限度額…10万円(所得制限有) ●改造前の申請が必要 ●前回の助成から5年経過が必要
いまだこね	障がい者が徘徊により行方不明となった場合に、いまだこねとサポーター(登録制)や関係機関にメールを配信し、情報提供の協力をお願いするもの。 ※18歳以上の人は個人賠償責任保険に加入可。	徘徊のおそれのある知的・精神障がい者	申請書類 …療育手帳または精神障害者保健福祉手帳、写真(配信メール等に写真の掲載を希望の場合) ●費用…無料	
長寿介護課	寝具洗濯・乾燥サービス	年4回(5月・8月・11月・2月)敷布団・掛布団・毛布各1枚の洗濯、乾燥。	身体障害者手帳1・2級または療育手帳A判定の手帳を所持し、寝たきりの状態等にある人	●費用…無料 ●日程は実施月の前月号の広報で案内。 ●初回利用時に申請が必要。 ☎長寿介護課 地域支援係(☎95-0191)
安心安全課	家具転倒防止器具取付事業	寝室のタンスや家具を固定する器具の取付け。	要介護4・5の認定、身体障害者手帳1・2級、療育手帳A判定、精神障害者保健福祉手帳1級手帳所持者	●費用…設置費用は無料 ●市が指定した業者が施工。 ☎安心安全課 防災係(☎95-0160)
都市整備課	ミニバス乗車料金の除 _(都市整備課での手続き不要)	障がい者がミニバスを利用した場合、乗車料金が無料。	障がい者(身体・知的・精神)とその付添人1人	●降車時に身体障害者手帳、療育手帳または精神障害者保健福祉手帳の提示が必要。 ●マイナポータル連携の「[マイロID]」に限り上記手帳の代替として利用可。 ☎都市整備課 都市整備係(☎95-0158)

◎他の団体で手続きする障がい者(児)福祉制度(☎各団体)

サービス名	サービスの内容	対象者	備考
障害年金	支給要件を満たす身体・知的・精神障がい者に年金を支給。	初診日において65歳未満かつ納付要件を満たしており、認定日時点の障がいの程度が一定以上と認められる人(※20歳前に初診日がある場合は、納付要件は不要です。)	●国民年金 国保医療課 国保年金係(☎95-0123) ●厚生年金 刈谷年金事務所(☎21-2110)
税の障害者控除	所得税、相続税、住民税(市県民税)の障害者控除が受けられる場合があります。	①障がい者本人(相続税は85歳未満の法定相続人) ②同一生計配偶者、扶養親族が障がい者である場合(所得税、住民税のみ)	●所得税、相続税 刈谷税務署(☎21-6211) ●住民税 税務課 市民税係(☎95-0116)
自動車税、軽自動車税の減免等	障害等級に応じ、自動車税、軽自動車税の減免が受けられる場合があります。	①障がい者本人 ②精神障がい者もしくは知的障がい者または18歳未満の障がい者の場合はその人と生計を一にする人(詳細は各団体へお尋ねください。)	●自動車税 西三河県税事務所(☎0564-27-2712) ●軽自動車税 税務課 市民税係(☎95-0116)

福祉手当支給、福祉医療費助成制度などのあらし

福祉の増進を図るため各種の手当の支給や医療費の助成などの制度があります。受給資格があっても、申請の手続きをしないと手当の支給や医療費の助成などが受けられません。制度の内容・手続きなど詳細は各担当課までお問合せください。

福祉関係医療一覧

(医療費は保険診療分に限りです)

種類	対象となる人	助成の内容と手続き	申請に必要な物
■ 国保医療課 医療係 ☎95-0151			
子ども医療	18歳到達年度末までの児童		①⑩
母子家庭等医療	(1) 母子家庭または父子家庭で、18歳到達年度末までの児童とその父または母 (2) 父母のいない18歳到達年度末までの児童		①⑩
後期高齢者福祉医療	後期高齢者医療被保険者で、次のいずれかに該当する人 (1) 障害者医療、精神障害者医療、母子家庭等医療の受給資格要件に該当する人 (2) 市民税の非課税世帯(税法上等の扶養されていない人)で3か月以上のねたきりか認知症の人またはひとり暮らしの人 (3) 感染予防法、精神保健福祉法による措置入院等をしている人 (4) 戦傷病者手帳を所持している人	医療費の自己負担分の全額を助成 ○県内の医療機関 …被保険者証に、各医療制度の受給者証を添えて、窓口へ提出 ○県外の医療機関および高校生世代の入院費 …医療費の自己負担分は医療機関の窓口で支払い、領収書等を添えて市へ還付請求	①⑩⑪ (これに加え、個々の場合に 応じ②～⑧が必要)
障害者医療	(1) 身障1～3級、4級の腎臓機能障がいおよび4～6級の進行性筋萎縮症の人 (2) 療育手帳A・B判定の人 (3) 自閉症群と診断された人		①②③⑤⑩
精神障害者医療	精神障害者保健福祉手帳1・2級の人	(注) …助成される医療費は自立支援医療(精神通院)で指定した医療機関等にかかるものに限ります。	①④⑩
	自立支援医療受給者証(精神通院)を交付されている人(注)		①⑩⑪
	精神保健福祉法第5条該当者で精神病治療のため入院する人	医療費の自己負担分の1/2を助成 ○申請についてご案内しますので、入院予定または緊急入院となった時点で、国保医療課にご連絡ください。	①⑥⑩
未熟児養育医療	身体の発達が未熟なまま生まれ、入院による養育が必要と医師が判断した乳児	指定医療機関での入院治療に対する、医療費の自己負担分(ミルク代を含む)申請についてご案内しますので、未熟児養育医療の対象と判明した時点で国保医療課にご連絡ください。	①⑨⑩
■ 福祉課 障がい福祉係 ☎95-0118			
自立支援医療(更生医療)	原則、身体障がい者で、人工透析、心臓手術、人工関節手術、肝臓移植等、確実な治療効果が見込まれる医療を必要とする人	医療費自己負担分が原則1割になります。障害者医療対象の人は、併せて医療費の自己負担分の全額を助成。 ○事前に福祉課への申請が必要です。	①②⑦⑩⑪
自立支援医療(育成医療)	身体の障がいを除去、軽減する手術等の治療によって確実に効果が期待できる満18歳未満の児童(障がいに係る医療を行わないときは将来障がいを残すと認められる疾患がある児童を含む)		①⑦⑩
自立支援医療(精神通院医療)	精神疾患の通院治療を必要とする人	医療機関、薬局等を一箇所ずつ指定し、その医療機関等にかかる医療費自己負担分が原則1割になります。精神障害者医療と併せて医療費の自己負担分の全額を助成。 ○事前に福祉課への申請が必要です。	①⑦⑩

申請に必要なもの

- ①マイナ保険証または資格確認書 ②身体障害者手帳 ③療育手帳 ④精神障害者保健福祉手帳
⑤自閉症群と診断された場合は診断書 ⑥精神科医師の診断書 ⑦診断書・意見書(様式は市ホームページおよび福祉課にあります。) ⑧戦傷病者手帳 ⑨養育医療意見書 ⑩マイナンバーがわかるもの ⑪その他関係書類



福祉手当一覧

対象	種類	対象となる人	手当の額	支給日 (土・日曜日、祝日の場合は 前銀行営業日に支給)	申請に 必要な物	
■ こども家庭課 こども育成係 ☎95-0120						
子ども・母子・父子家庭等	児童手当 (国の制度)	高校生年代まで(18歳到達年度未 まで)の児童を監護養育している人	児童1人につき 3歳未満 月額 15,000円 3歳以上 月額 10,000円 (第3子以降月額30,000円)	4月・6月・ 8月・10月・ 12月・2月 の10日	①③⑤⑧	
	遺児手当 (県・市の制度)	父または母が離婚などでいないか、 父または母が一定以上の障がい状 態にあり、児童(18歳到達年度未 まで)を監護養育している人(国・県は 所得制限有)	遺児1人につき (県) 月額 4,350円(4年目以降半額) (市) 月額 2,400円 (国) 児童1人 月額11,340円~48,050円 ※所得により手当額が異なります。 (児童数により加算あり)	5月・7月・9月・ 11月・1月・3月 (国・市) 11日 (県) 25日	①②③④ ⑤⑧	
	児童扶養手当 (国の制度)					
■ 福祉課 障がい福祉係 ☎95-0118						
障がい者	特別児童扶養 手当 (国の制度)	療育A・B程度、身体1~3級(4級 の一部を含む)程度の障がいがあ る20歳未満の児童を育てている人 (施設入所児を除く)(所得制限有)	1級 月額 58,450円 2級 月額 38,930円	県 手 当 分 を 含 む	4月・8月・11月 の11日	①④⑤ ⑥⑧
	障害児福祉手当 (国・県の制度)	20歳未満で精神または身体に重度 の障がいがあり、日常生活に常時介 護を要する人(施設入所児を除く) (所得制限有)	A種 月額 23,460円 B種 月額 17,710円 C種 月額 16,560円		5月・8月・ 11月・2月 の10日	①④⑤ ⑥⑧
	特別障害者手当 (国・県の制度)	20歳以上で精神または身体に著し く重度の障がいがあり、日常生活に 常時特別の介護を要する人(継続し て3か月以上入院の人、施設入所者 を除く)(所得制限有)	A種 月額 37,300円 B種 月額 31,500円 C種 月額 30,450円			
	在宅重度障害者 手当 (県の制度)	身体1・2級の人、療育A判定(IQ 35以下)の人および身体3級かつ療 育A判定(IQ50以下)の人(継続 して3か月以上入院の人、施設入所 者および65歳以上で新たに障がい 者となった人を除く)(所得制限有)	1種 月額 15,950円 2種 月額 6,950円		4月・8月・12月 の25日	①②⑤
	心身障害者 扶 助 料	市内在住で、障害者手帳を初めて 交付された時の年齢が65歳未満で あって、身体1~6級、療育A~C判 定または精神1~3級の人(所得制 限、併給制限有)	身体1・2級 療育A 精神1級 月額 4,000円 身体3級 療育B 精神2級 月額 3,000円 身体4級 月額 2,500円 身体5・6級 療育C 精神3級 月額 2,000円		9月・3月の末日	①⑥⑧
被爆者	被爆者見舞金	原子爆弾被爆者に対する援護に関 する法律の規定により被爆者健康 手帳の交付を受けている人(毎年度 の6月1日において、知立市に引き 続き1年以上居住し、住民台帳に記 録されている人)	年額 10,000円		6月(申請初年 度は、支給決定 日の属する月 の翌月)	①⑦
障がい者	外国人福祉手当	昭和57年1月1日の時点で満20歳 以上であって外国人登録法の規定 により登録されていた人で、申請日 の時点で市内に1年以上在住し、住 民基本台帳に登録されている重度 障がい者(公的年金を受給してい ないこと)	月額 20,000円		9月・3月の末日	①②⑤⑥
高齢者	外国人福祉手当	大正15年4月1日以前に出生し、昭 和57年1月1日の時点で外国人登録 法の規定により登録されていた人で 申請日の時点で市内に1年以上在住 し、住民基本台帳に登録されている 人(公的年金を受給していないこと)	月額 10,000円		9月・3月の末日	①②⑤

申請に必要なもの

- ①預金通帳 ②所得証明書(転入者のみ) ③マイナ保険証または資格確認書 ④戸籍謄本
⑤その他の関係書類 ⑥各種障害者手帳 ⑦被爆者健康手帳 ⑧マイナンバーがわかるもの



かかりつけ医を持ちましょう

「かかりつけ医」とは、健康に関することを相談でき、必要に応じて専門医や専門医療機関を紹介してくれる身近で頼りになる医師のことです。日頃の状態をよく知っているかかりつけ医であれば、体調の変化にも気づきやすく、病気の予防や早期発見、早期治療につながります。

また、病気や治療などについての的確に助言をしてくれます。診療時間外などで受診できない場合は、休日診療所や当直当番医をご利用ください。当直当番医は広報ちりゅう(30ページ)や市ホームページでお知らせしています。

☎ 保健センター(☎82-8211)



ひまわりカフェを開催します(5月開催)

◎ひまわりカフェ全般についての問合せ 長寿介護課 地域支援係(☎95-0191)

もの忘れの心配のある人や、認知症の人を支える人々が息抜きや情報交換ができるカフェです。開催時間内は出入り自由です。専門職が常駐していますので介護相談もできます。知立市委託事業として開催しています。

NPO法人 和(なごみ)

(谷田町南屋下88番地2 ☎83-6720)

☎ 5月8日(金) 13時30分~15時

☎ あたまを使うゲーム、笑いヨガ、カフェタイム、個別相談

¥ 無料(飲み物代:100円)

☎ 不要

総合福祉センター(福祉の里八ツ田)

(八ツ田町泉43 ☎82-8855)

知立市東部地域包括支援センター)

☎ 5月19日(火) 10時30分~正午

☎ 生ギター演奏と共に♪脳トレ音楽祭♪、個別相談

☎ 総合福祉センター(福祉の里八ツ田) 3階 さくら・うめ

¥ 無料(飲み物代:100円) ☎ 不要

知立市シルバー人材センター講座「歌って脳活」

☎ 6月9日(火) 13時30分~15時

☎ 福祉の里八ツ田内 知立市いきがいセンター 講座室

☎ 音楽を通して認知機能の維持・向上を図ります。歌いながら体を動かす脳のトレーニングを行います。

☎ 認知症予防音楽ケア体操指導員 山田徳子氏(シルバー人材センター会員)

☎ おおむね60歳以上の市内在住の人 ☎ 15人(定員を超えた場合抽選)

☎ 動きやすい服装、タオル、飲み物 ☎ 無料

☎・☎ 5月22日(金)までに電話または直接知立市シルバー人材センター講座係(☎82-5800 土・日・祝日を除く9時~17時)へ。

※受講の可否は5月29日(金)までに電話で連絡します。

5月の無料相談

※相談日が祝日にあたる場合はお休みになります。

相談ごと	とき	ところ	問合せ
外国人相談 (ポルトガル語の通訳など)	月曜日 9時～正午 土曜日 9時～13時	もやいこハウス 多文化共生センター	地域活動推進課 (☎95-0144)
外国人相談 (ポルトガル語の通訳など)	月～金曜日 9時30分～正午 13時～16時30分	市役所2階南西側 市民相談コーナー	外国人相談コーナー (☎83-1111 内線159)
市民相談 (相談ごとの助言や専門窓口の案内など)	月・火・木・金曜日 10時～正午 13時～15時		市民相談コーナー (☎83-1111 内線204)
司法書士相談 (金銭問題、相続等) (要予約)	第1・第3火曜日 14時30分～16時45分		消費生活センター (☎95-0195)
行政相談	5月27日(水) 13時～16時		産業振興課 (☎95-0125)
消費生活相談 (消費者のトラブル相談など)	月・水・木・金曜日 13時～16時 (受付は15時30分まで)		企画情報課 (☎95-0145)
労働相談(要予約)	第3木曜日 13時～16時		JICA愛知デスク (☎95-0144)
事業承継個別相談(要予約)	第3火曜日 10時～12時30分		建築課 (☎95-0156)
スマホ何でも相談所	第1・第3水曜日 9時～正午		税務課 (☎95-0116)
国際協力などの相談	火曜日 9時～17時15分	市役所3階 地域活動推進課窓口	学校教育課 (☎95-0136)
不動産相談(要予約)	5月12日(火) 13時～16時 ※次回は6月9日(火)	市役所2階 202会議室	子ども家庭課 (☎95-0162)
税務相談(要予約)	5月20日(水) 9時～11時		職員携帯 (☎070-2237-4203)
教育相談	第1・第3金曜日 13時～15時	市役所2階 第4相談室	福祉課(FAX83-1141)
児童相談	月～金曜日 9時～17時	市役所2階 子ども家庭課窓口	地域活動推進課 (☎95-0144)
高齢者総合相談 (介護、認知症、在宅生活等)	①東部 月～金曜日 8時30分～17時15分 ②西部 月～金曜日 9時～17時	地域包括支援センター ①東部(知立・来迎寺・ 八ツ田・東小学校区) ②西部(西・猿渡・南小学 校区)	保健センター (☎82-8211)
在宅医療に関する相談	月～金曜日 8時30分～16時45分	刈谷・知立・高浜在宅医療 介護連携支援センター	衣浦東部保健所 (☎21-9337)
手話相談(聴覚障がい者)	月・火・金曜日 9時～正午 水・木曜日 13時～16時	市役所1階 福祉課窓口	衣浦東部保健所 (☎21-9338)
女性悩みごと相談(要予約)	第2・第4木曜日 9時～正午・13時～16時	市役所3階 地域活動推進課窓口	社会福祉協議会 (☎82-8833) ※法律相談は毎月1日 (土・日曜、祝日を除く)の 8時30分から予約してくだ さい。
DV相談	市役所開庁時間内		福祉の里八ツ田 相談コーナー
こころの健康相談(要予約)	5月12日(火) 14時・14時30分・15時 (定員各1人)	保健センター	
こころの健康医師相談(要予約)	5月20日(水) 14時～16時	衣浦東部保健所	
栄養相談(要予約)	5月13日(水) 9時～11時30分	衣浦東部保健所	
歯科相談(要予約)			
心配ごと相談・人権相談	5月19日(火) 13時～16時	福祉の里八ツ田 相談コーナー	
弁護士による法律相談(要予約)	5月14日(木)、28日(木) 13時～16時		
結婚相談	5月9日(土)、23日(土) 13時～16時		
生活困窮相談	月～金曜日 8時30分～17時15分		

今月の納税等 納期限は6月1日(月)です。

問 税務課

軽自動車税

休日市税収納窓口開設日


5月17日(日) 8時30分～正午(市役所1階北側4番税務課窓口) ※ポルトガル語での対応も可能です。

乳幼児健診 所・問 保健センター ☎82-8211


3・4か月児健診	こんにちは赤ちゃん訪問時に案内済み。 4か月に入っても通知がない人、市外から転居してきた人はご連絡ください。
1歳6か月児健診	対象児に個別通知済み。1歳7か月に入っても通知がない人はご連絡ください。
3歳児健診	対象児に個別通知済み。3歳2か月に入っても通知がない人はご連絡ください。

子育て掲示板

● 児童センター ●
18歳未満の子どもは誰でも遊ぶことができます♪

市ホームページ▶ 

● 子育て支援センター ●
いろいろな育児講座を実施しています♪

市ホームページ▶ 

母子相談など 所・問・申 保健センター ☎82-8211 ※電話相談は随時受け付けています。

相談など	時・持	対・定・その他
育児相談 [要申込]	時 5月11日(月) [幼児受付]10時から [乳児受付]13時から 持 母子健康手帳、バスタオル	申 個別相談です。参加希望者は5月8日(金)16時まで二次元コードまたは市ホームページから申込み。
離乳食講習 [要申込]	時 前期 5月25日(月) 後期 5月12日(火) 各13時~14時30分頃 持 母子健康手帳、バスタオル	対 <前期> 生後4か月~7か月の乳児の保護者 <後期> 生後8か月以降の乳児の保護者 定 各25組(先着順) 申 前期は5月22日(金)まで、後期は5月8日(金)まで二次元コードまたは市ホームページから申込み。
マタニティ クラス (母子手帳 交付)	時 毎週火・木曜日(祝休日を除く) [受付]9時30分~10時 ※指定日時に来所できない場合はご連絡ください。 持 妊娠届出書、通知カードまたはマイナンバーカード(個人番号カード)、本人確認ができるもの、妊婦本人名義の振込先金融機関口座が確認できる通帳(電子通帳、ネット銀行の場合は口座名義・口座番号が確認できる画面)	交付時に妊娠届アンケートによる健康相談を全ての人に実施します。妊婦のための支援給付についてご案内します。時間にゆとりをもってお越しください。(初妊婦は説明に1時間程度かかります。)
おっぱい 相談 [要申込]	時 月~金曜日 時間は要相談(祝休日を除く) 持 母子健康手帳、バスタオル、授乳に必要なもの	対 おおむね6か月までの乳児の母親 ※お子さんと一緒に来所してください。 ※医療行為はできません。医療機関受診をすすめる場合があります。

令和8年度保健センターの事業日程について

右の二次元コードよりご確認ください。



ちりゅっぴの **シリーズ14**
健康づくり
応援コーナー

問 保健センター (☎82-8211)

**『たばこ病と言われるCOPDに
要注意!』**

COPD(慢性閉塞性肺疾患)は、主に長年の喫煙が原因で肺に慢性的な炎症が起こり、息切れや咳・痰が続く病気です。ゆっくり進行し、重症化すると日常生活にも大きな影響を及ぼします。

●なぜ禁煙が重要?

- ・喫煙はCOPDの最大の原因
- ・禁煙により病気の進行を遅らせることが可能
- ・早くやめるほど肺機能の低下を抑えられる

●「今さら禁煙は遅い」は間違い

長年喫煙していても、禁煙の効果は期待できます。息切れの悪化防止や、心筋梗塞・脳卒中など他の病気のリスク低下にもつながります。

●禁煙は1人で悩まないで

禁煙外来や禁煙補助具を活用することで成功率は高まります。医療機関に相談し、無理のない方法で取り組みましょう。



成人健(検)診

【費用免除制度について】年度末年齢70歳以上の人(マイナ保険証等提示)、障害者医療費受給者およびその同程度の障がいをもつ人(受給者証提示)、市民税非課税世帯および生活保護による被保護世帯に属する人(保健センターへ事前申請)は費用免除になります。

集団検診(6月~7月)

【場所】保:保健センター、パ:パティオ池鯉鮒、健:刈谷医師会健診センター 【時間】午前

検査方法	対象	受診料	6/3(水)	6/23(火)	7/8(水)	7/24(金)
			保	健	パ	保
18~39歳健診※国保加入者は無料	18~39歳	700円	—	○	—	—
胃がん検診(胃部X線透視)	40歳以上	500円	○	○	○	○
大腸がん検診	40歳以上	300円	○	○	○	○
肺がん・結核検診	15歳以上	無料	○	○	○	○
子宮頸がん検診	20歳以上の女性	500円	○	○	○	○
乳がん検診	40歳以上の女性	1,100円	○	○	○	○
前立腺がん検診	50歳以上の男性	400円	—	○	—	○
肝炎ウイルス検診	40歳以上で過去に受けたことのない人	無料	—	○	—	○
骨粗しょう症検診	20歳以上	300円	○	○	○	○

検診の詳細は広報ちりゅう4月号の折込みチラシまたは市ホームページをご覧ください。



▲市ホームページ

個別検診

○指定医療機関

6月から指定医療機関で胃がん、大腸がん、肺がん・結核、乳がん、子宮頸がん検診の受診ができます。指定医療機関は右上の二次元コードからご確認ください。
 ※車いす等を使用しており、受診の際スタッフの介助が必要な人は、事前に保健センターへご相談ください。
 ※令和8年度より個別検診において新たに胃内視鏡検査による胃がん検診が可能になります。
 詳細は広報ちりゅう6月号をご覧ください。

○健診センター

6月から刈谷医師会健診センターで市民ドック(人間ドック)、乳がん、子宮頸がん検診の受診ができます。

申込み方法

集団検診	半田市医師会健康管理センター「がん検診予約係」 ☎0569-27-7890(受付時間:月~金曜 9時~17時、土曜 9時~正午 祝日を除く)				
個別検診	希望する指定医療機関へ直接ご連絡ください。				
健診センター	刈谷医師会健診センター インターネット予約、電話予約ができます。 ☎91-3010(受付時間:月~金 9時~16時)				
	受診希望月(期間6月~2月)	6月・7月	8月・9月	10月~12月	1月・2月
	インターネット予約開始日	受付中	6月1日(月) 10時~	7月27日(月) 10時~	11月2日(月) 10時~
	電話予約開始日	受付中	6月8日(月)	8月3日(月)	11月9日(月)



健診センターインターネット予約

イベント・検査

内容	問 保健センター (☎82-8211)
健康ボランティアウォーキング	5月13日(水) 池鯉鮒馬市ゆかりの地の八橋かきつばためぐり (5.8km) 20日(水) 八橋かきつばたと東海道松並木歩き (4.7km) 9時20分保健センター集合 ※いずれも電車賃が必要です。
内容	問 衣浦東部保健所 (☎21-4778)
夜間HIV・梅毒検査	5月18日(月) 18時~19時 ☎21-4797 ※匿名検査
HIV・梅毒・肝炎検査、 骨髄バンクドナー登録(要予約)	5月12日(火)、19日(火)、26日(火) 9時~11時 ☎21-4797 ※HIV・梅毒は匿名検査可。証明書は有料。肝炎は無料記名検査。証明書発行不可。 骨髄バンクドナー登録は要予約
検便・水質・食品検査(有料)	☎21-9353 ※詳細は電話でお問合せください。

「けし」についてのお願い 鑑賞用として誤って園芸店で販売されたこともありました

問 衣浦東部保健所 生活環境安全課(☎0566-21-4797)

「けし」の仲間には、麻薬の原料となるため法律で栽培が禁止されているものがあります。禁止されているけしは4月上~中旬頃からつぼみが出始め、5月頃に淡紫色、赤色の花(セティゲルム種)や白、赤、紫色などの花(ソムニフェルム種)が咲きます。これらは葉のつけ根が茎を抱き込んでいるのが特徴です。皆さんの自宅の庭だけでなく、道路端や空き地で禁止されているけしを見つけた場合は、衣浦東部保健所まで連絡をお願いします。



5月当直医当番表

感染対策のため、発熱等の場合は事前に電話連絡してから受診してください。
症状によっては、専門病院を紹介されることがあります。

医科 【平日夜間】19時～21時 【日曜・祝休日】9時～正午、14時～18時 歯科 【日曜・祝休日】9時～16時 救急指定病院(けが、事故等) 【土曜日】13時～翌朝9時 【日曜・祝休日】9時～翌朝9時						医……医科 歯……歯科 救……救急
日	月	火	水	木	金	土
26	27	28	29	30	1	2
					医 秋田病院 ☎81-2763	救 富士病院 ☎85-1000
3	4	5	6	7	8	9
医 かみやクリニック ☎81-0052 歯 ハツ田ファミリー歯科医院 ☎83-5550 救 富士病院 ☎85-1000	医 栄クリニック ☎81-0067 歯 こんどうファミリー歯科 ☎84-4618 救 秋田病院 ☎81-2763	医 さわやか内科クリニック ☎91-1114 歯 くめの歯科 ☎83-1184 救 秋田病院 ☎81-2763	医 セントファミリアクリニック ☎81-0070 歯 こんどうファミリー歯科 ☎84-4618 救 富士病院 ☎85-1000	医 富士病院 ☎85-1000	医 秋田病院 ☎81-2763	救 秋田病院 ☎81-2763
10	11	12	13	14	15	16
医 富士病院 ☎85-1000 歯 ひらまつ歯科医院 ☎82-0418 救 富士病院 ☎85-1000	医 富士病院 ☎85-1000	医 秋田病院 ☎81-2763	医 秋田病院 ☎81-2763	医 富士病院 ☎85-1000	医 富士病院 ☎85-1000	救 秋田病院 ☎81-2763
17	18	19	20	21	22	23
医 松井医院 ☎81-0005 歯 ちりゅう京極歯科 ☎82-5030 救 秋田病院 ☎81-2763	医 富士病院 ☎85-1000	医 富士病院 ☎85-1000	医 秋田病院 ☎81-2763	医 秋田病院 ☎81-2763	医 富士病院 ☎85-1000	救 富士病院 ☎85-1000
24	25	26	27	28	29	30
医 知立ファミリークリニック ☎82-8200 歯 はるた歯科 ☎84-0808 救 秋田病院 ☎81-2763	医 秋田病院 ☎81-2763	医 富士病院 ☎85-1000	医 富士病院 ☎85-1000	医 秋田病院 ☎81-2763	医 秋田病院 ☎81-2763	救 富士病院 ☎85-1000
31	1	2	3	4	5	6
医 宮谷クリニック・小児科 ☎81-0338 歯 グレイステナルクリニック ☎81-8580 救 富士病院 ☎85-1000						

西三河南部に暴風警報や特別警報が発令された場合、医療機関により休診となることがあります。警報発令時は、あらかじめ当番医に電話等でご確認のうえ受診してください。

⚠ 当直医は都合により変更することがありますので、電話で確認のうえ受診してください。

刈谷医師会休日診療所 刈谷市一色町 ☎24-1111	【診療科】 内科・小児科 【診療日】 日曜日・祝日、年末・年始 (診療時間につきましては、直接左記へお問合せください。)
--------------------------------------	---

子どもの急病時、病院に行ったほうが良いかどうか判断に迷ったとき

○小児救急電話相談(☎短縮番号#8000または052-962-9900) 時 19時～翌朝8時
 けいれんが止まらない、意識がない、呼吸が苦しいなど明らかに緊急を要する急病の場合は迷わずに119番をご利用ください。

休日・夜間に相談・受診できる医療機関の確認

○救急医療情報センター(☎36-1133)
 症状に応じて診療可能な最寄りの医療機関を24時間体制で紹介します。お問合せのときは、どこが悪いのか具体的にお伝えください。

岡本知高リサイタル2026

問 パティオ池鯉鮒 (☎83-8100)
ソプラニスタ岡本知高がクラシックから日本の名曲までを披露。
世界を魅了する「奇跡の歌声」をぜひご堪能ください。

時 7月12日(日) 15:00開演(14:30開場)

所 文化会館 かきつばたホール

¥ 一般5,500円、会員5,000円

申 発売中 ※未就学児の入場は親子室のみ可



リリオ ミニ・コンサート Vol.56 ピアノデュオによる“リフレッシュタイム”

問 リリオ・コンサートホール (☎85-1133)

時 5月13日(水) 11時30分開演

所 知立リリオ・コンサートホール

▼出演

高坂佳奈(ピアノ)、安田みか(ピアノ)

▼プログラム(予定)

- ・ W.A. モーツァルト /
2台のピアノのためのソナタ ニ長調 K.448
- ・ 久石譲 / 「となりのトトロ」より風のとおりの道 他

▼入場料(全自由席)

リリオ友の会&一般 500円

※チケットレス・当日払い

※未就学児のご入場はご遠慮ください。



パティオバリアフリー事業2026 木ノ下歌舞伎「心中天の網島」アクセシビリティ特別版

問 パティオ池鯉鮒 (☎83-8100)

障がいのあるなしによらず、みんなで楽しむ演劇作品を上演します。

近松門左衛門の最高傑作と名高い『心中天の網島』が、木ノ下裕一の補綴と、演出の糸井幸之介が自ら作詞・作曲した劇中歌によって観客の感情を強く揺さぶる音楽劇として上演されます。

時 8月2日(日) 14:00開演(13:30開場)

※サポートが必要な人の優先開場あり

所 文化会館 かきつばたホール

¥ 【指定席】一般4,000円、会員3,600円、25歳以下2,000円、
障がいのある人とその付き添いの人 /
知立市内在住・在勤1,000円、知立市外2,000円

申 会員先行発売5月30日(土) 10:00~

一般発売6月6日(土) 10:00~

※電話予約は各発売日の13:00~(☎83-8102)

※未就学児の入場は親子室のみ可





知立市デジタルクーポン 「ちりゅっぴくーぽん」 第1弾

を配信します



問 知立市デジタルクーポン事務局 (☎050-5799-2944)
市内参加店舗で割引が受けられる「ちりゅっぴくーぽん」の第1弾を配信します。

クーポン概要

「ちりゅっぴくーぽん」とは、知立市LINE公式アカウントの友だち登録者が利用できる
300円割引のデジタルクーポン10枚を第1弾・第2弾の実施期間にそれぞれ1回ずつ発行します。
飲食店や小売店・サービス営業店などを含む幅広い店舗が対象となります。

利用可能期間

第1弾 5月11日(月)10時～6月7日(日)

【利用上限に達し次第終了】

※第2弾は8月3日(月)10時～8月30日(日)に実施予定!

※クーポンの利用状況によって、実施期間を変更する場合があります。
最新の情報は市ホームページをご確認ください。

市ホームページ▶



(5月1日公開)

利用条件

同一店舗で利用できるクーポンは2枚まで!

1,000円以上の会計で1枚、2,000円以上の会計で2枚利用できます。

参加店舗

5月4日(祝)以降に市ホームページから確認できます。

使用方法

実際にご自身のスマートフォンを使って操作方法を確認したい場合は、
スマートフォンを持参のうえ、産業振興課窓口までお越しください。



クーポン利用の流れ



対応作業 利用時・利用完了画面の確認



① 推奨環境

- LINEの推奨環境に準ずる
 - LINEバージョン12.18.0以上
- ※ iOS・Android共に同じです
- ※ 動作は保証されませんが、上記未達のバージョンのLINEでも一部動作する場合があります。
- ※ このアプリは、OS、LINEともに最新バージョンの環境での利用を推奨します。
- ※ 上記の「推奨環境」以降のバージョンでも、機能や設定によっては動作しない場合や画面が正常に表示されない場合があります。らくらくスマートフォンユーザーの方は上記を満たしている場合でも使えない可能性があります。