

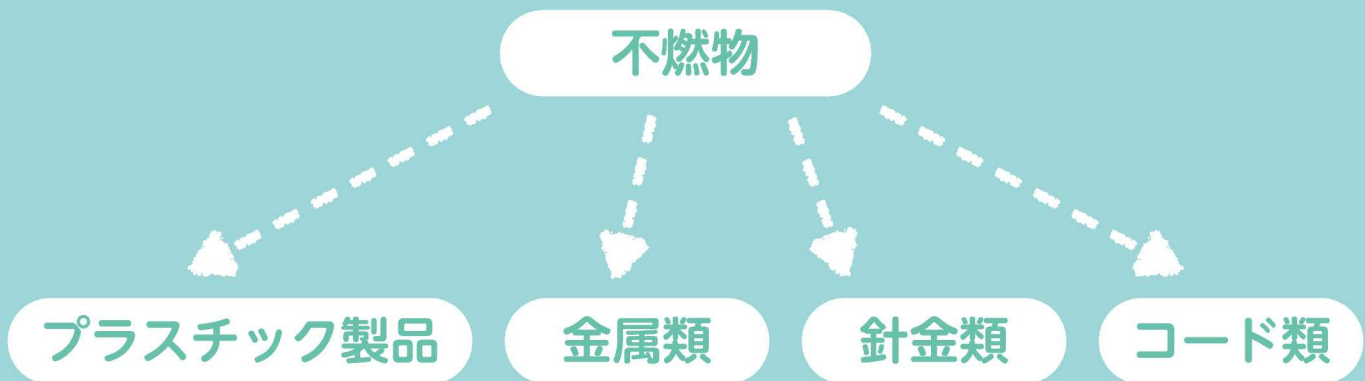
保存版

知立市

ごみだし ガイドブック

ごみの分け方・出し方

平成31年4月より資源ごみ・不燃物集積所の
ルール及び不燃物の分別が変わります



知立市 市民部 環境課

〒472-8666 知立市広見三丁目1番地

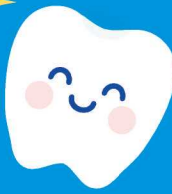
☎95-0126 FAX83-9765

ごみだしガイドブックの掲載情報は平成31年3月1日現在のものです。

発行元：株式会社 サイネックス ☎06-6766-3346

知立市 株式会社 サイネックス

オカダ歯科 クリニックからの ご案内



無料相談

こどもの 歯並び矯正

(中学3年生までの方対象)

無料健診

成人歯科健診

妊産婦歯科健診

(市の助成を利用した無料健診です)



院長の岡田 実です。
当院は 歯科医師免許(第131179号)取得
こどもの笑顔で
あふれています

ワクワク楽しい 歯医者さんへようこそ!

平日午前のみ
保育士による
無料託児サービス
を行っております

無料処置
こどもの
虫歯予防



医療法人

オカダ歯科クリニック

〒472-0058 愛知県知立市上重原2丁目65番地



0120-84-3118

今すぐお電話を♪

妊婦さんを対象とした
歯科治療も行っております



24時間ネットで
かんたん予約

PC・携帯・スマホ
OK!



オカダ歯科クリニック

検索

<http://chiryu-okada-hc.com/>



ごみ処理施設の案内

不燃物処理場 「知立市山屋敷町板張地内」(知立自動車学校となり)

☎95-0126

お問い合わせ先(平日のみ可) 知立市役所 環境課 ごみ減量係

- 持ち込めるもの
資源ごみ及び不燃物、古紙、古布、食用廃油、家庭系パソコン
- 受付日時
水曜日を除く毎日
9:00~12:00と13:00から16:00
※平日の祝休日と年末年始はお休みです。
- 料金
埋立ごみのみ有料で「10kgにつき20円」。
ただし、1日当たりの搬入量が100kg未満の場合は無料。



クリーンセンター (刈谷市半城土町東田46番地)

☎21-5389

- 持ち込めるもの
可燃ごみ及び粗大ごみ
(プラスチック製品及び金属類、家電、新聞紙、段ボール、雑誌、空き缶類、ペットボトルも同時搬入することが出来ます。)
※「雑誌」はP20の「雑紙」と異なり、ティッシュの空箱や菓子箱などは、持ち込むことができませんのでご注意ください。
- 受付日時
月曜日~土曜日(祝休日含む)
8:30~12:00と13:00~16:00
※日曜日と年末年始はお休みです。
- 料金
無料
※事業系一般廃棄物は「10kgにつき100円」の有料で搬入することが出来ます。



(広告)

一般廃棄物から産業廃棄物まで、毎日 定期 随時 収集



飲食店・小売店
その他店舗

事務所・ご家庭
引越し・大掃除

工場・建設現場
倉庫・イベント会場

生ごみ・紙ごみ・缶・ビン・ペットボトル・
発泡スチロール・プラスチックごみ
家具/家電類・機械類・放置自転車など

回収地域

知立・安城・刈谷・高浜
岡崎・豊田・碧南

分別作業、片付け運び出し、処分場への運搬もおまかせ下さい!



株式会社 トーアクリーン

<http://www.toaclean.jp/>

トーアクリーン 検索

☎ 0566-92-7770

少量からでもOKです! 見積無料

本社/GOMIリサイクル工場 愛知県安城市根崎町東新切2番地2 ISO14001 認証取得事務所



各ごみの出し方一覧

可燃ごみ収集路線や町内ごみ集積所の場所は、知立市HP内の「知立市地図閲覧サービス」から確認することができます。
※自宅前が可燃ごみ収集路線に面していない場合は、近隣住民や地元区長と協議のうえ、置き場を決めてください。

ごみは指定日時・分別ルールを守ったうえで出してください！

ごみの分別	収集区分	出す日	出す場所	詳細
可燃ごみ	可燃ごみ	市内全域 月・金の5:00~8:00	可燃ごみ収集路線上 もしくはクリーンセンター(注1)	P4
プラスチック製容器包装ごみ	資源ごみ	月曜地区の場合 月 16:00~20:00 火 6:00~ 8:00 水曜地区の場合 水 16:00~20:00 木 6:00~ 8:00 ※「資源ごみ」と「不燃物」の 収集は隔週です。 知立市ごみ出しカレンダー で収集するごみを確認し てください。	町内ごみ集積所 もしくは不燃物処理場(注1)	P6
飲食用びん(白、黒、茶、青緑等)				P7
アルミ缶				P8
スチール缶				P9
ペットボトル				P10
プラスチック製品				P11
金属類			町内ごみ集積所 もしくは不燃物処理場(注1)	P12
家電				P13
針金類				P14
コード類				P14
スプレー缶				P15
ガラス・陶磁器類				P16
埋立ごみ				P17
有害ごみ				P17
粗大ごみ	粗大ごみ	直接搬入のみ	クリーンセンター(注1)	P18
古布	古布	直接搬入もしくは町内会等 による収集の指定日	町内会等指定の場所 もしくは不燃物処理場(注1)	P19
古紙 (新聞紙、段ボール、紙パック、雑紙)	古紙	直接搬入もしくは町内会等 による収集の指定日	町内会等指定の場所 もしくは不燃物処理場(注1)	P20

(注1) クリーンセンターと不燃物処理場の受付日時はP1を確認してください。

※「古布」と「古紙」を収集していない町内会もあります。収集日等は、市ホームページや広報ちりゅう毎月1日号でご確認ください。

※一部の集合住宅は、決められた集積所に出してください。

(広告)

不用品が出たら即相談ください! 私たちはリサイクルに努めています

『一般廃棄物収集運搬許可業者』だから安心!

弊社は、環境保全を社訓にし、不用品でお困りの方、ご高齢の方、その他に渡し、不用品引取りサービスを主流に展開しております。

不用品の引き取り処分・引越し・倉庫・事務所、
店舗の片付け・遺品整理・夜逃げ処理など

**無料見積り!
迅速対応!**

TNK リサイクルサービス

古物商許可 愛知県公安委員会 第543839500300号 / 古物行商許可 愛知県公安委員会 安第9500101号

GROUP N
http://group-n.com

知立市牛田 1-8 TEL 0566-83-1117

町内ごみ集積所共通ルール

- かごやコンテナ等の入替えは利用者で行ってください。
- 時間を厳守し、時間内であってもなるべく音をたてないようにしてください。

町内ごみ集積所（資源ごみ、不燃物）			
月曜地区		水曜地区	
長篠町区 (広見、弘栄、長田の一部含)	長篠町公民館前 弘栄公園	山屋敷町区	向田小公園東
中山町区 (新地町、内幸町の一部含)	中山市営住宅前	山町区 (東栄、内幸町の一部含)	山町区公民館南
新地町 (堀切・新富) 区 (南新地、弘栄、長田の一部含)	三河知立駅南 堀切2号駐輪場南	中町区	保健センター駐車場内
本町区 (桜木町、栄の一部含)	保健センター駐車場内	八ツ田町区	八ツ田町公民館前 八ツ田神社裏
宝町・池端区 (栄、宝、鳥居の一部含)	宝町旧公民館跡地横 池端公園北	牛田町区 (牛田1・2丁目含)	牛田町公民館前広場 高根集荷場 牛田北部公民館北
西町区 (桜木町一部含)	福祉体育館南駐車場内 西町集会所 岩瀬外科裏 西町蔵前 福祉体育館第3駐車場隣	南陽区 (新池含)	御林公園 尼子田児童遊園
		八橋町区	ハイム登城北 市営八橋住宅西 大流 (鉄塔下)
逢妻町区	丸坪公園南 逢妻公民館前 明治牛乳店北 金山住宅	来迎寺町区	来迎寺町御鞆神社
		昭和1丁目区	猿渡川沿い名鉄沿線
		昭和2丁目区	昭和5号公園東 昭和グランド東
西丘町区	知立パビリオン西	昭和3丁目区	昭和2号公園東
上重原町区	上重原公民館南 上重原公園東 鳥居2丁目	昭和3丁目1区	33号棟西
		昭和4丁目区	昭和3号公園西
		昭和5丁目区	昭和4号公園西北
弘法町区	旧弘法町集会所跡	昭和6丁目区	61号棟南 65号棟東
西中町区	西中町第2公民館前 西中苑南	昭和7丁目区	40号棟南 46号棟東
新林町区	平草作業所 割目川緑地	昭和8丁目区	23号棟南
谷田町区	谷田町第1公民館 谷田町コミュニティセンター	昭和9丁目区	6号棟西

(広告)

バイク・スクーター処分

さらに出張引取料・ナンバー廃車料もタダ!!



もちろん再販売 できる

バイク・スクーターは 高価買取いたします

電話連絡時かならず知立市ごみ分別ガイドブックを見たと言って下さい



無 料

BeALL

(株)ビーオール

買取出張は 営業時間外も致します。

自動車公正取引協会会員店
廃棄二輪買取取扱認定店

☎ 0120-42-8177

営業時間/10:00~19:00 定休日/水曜、第2・3火曜

料

<http://www.beall.co.jp/> 安城市里町菖蒲池22-2
 ビーオール
検索
クリック



可燃ごみ



指定袋：有

出せるもの ○

生ごみ、紙おむつ（汚物はトイレに流す）、ぬいぐるみ、ビデオテープ、カセットテープ、ゴルフボール、ホース類、靴類、まな板、革製品、ゴム製品、汚れたペットボトル、汚れたプラスチック製容器包装ごみ、草、葉、木 など



ポイント!

- 諸事情により、収集時間を変更することがありますので、必ず朝8時までに出すようにしてください。
収集車通過後に出されたごみを再収集する事はできません。



ホース類



運動靴やスキー靴など靴類



まな板

これらはプラスチック製の部分があっても全て可燃ごみとなります。

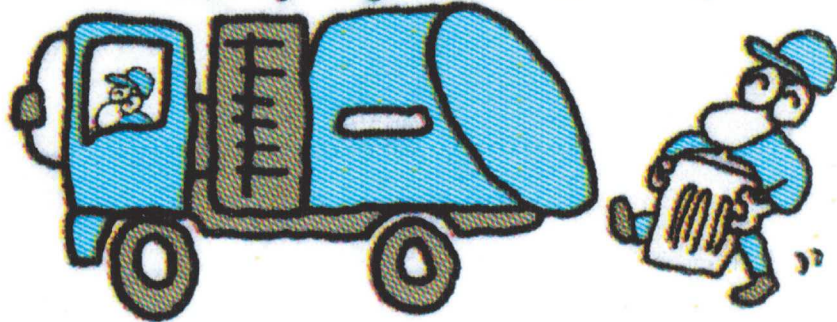
出せないもの ×

- 指定袋を外貼りしたごみや、袋に入りきっていないごみ → 「粗大ごみ」(P18)
- 指定袋に入らない剪定枝は、直接クリーンセンター (P1、P18) に搬入してください。
(長さ2m×直径15cm以内に限りませう。)



〈広告〉

どうかいびか



有限会社 東海美化

本 社

岡崎市下青野町字太田川原3番地2

Tel(0564)57-7211 Fax(0564)57-7233

豊田事業所

豊田市明和町2丁目47番地7

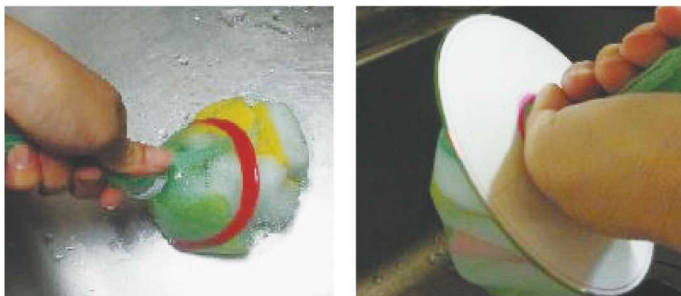
Tel/Fax(0565)24-1188

ごみの事なら当社に何でもご相談下さい!!

可燃ごみの水切りにご協力をお願いします

生ごみの約8割は水分であり、水分を切ることで可燃ごみの減量ができ、臭いも軽減されるためカラスや猫による可燃ごみの散乱を防止することにも繋がります。

〈水切りの例〉



手で絞るのに抵抗がある方は、CDやペットボトルを使うと不快感もなく簡単に水を絞ることができます。

電動生ごみ処理機の無料貸し出し制度や購入費補助金交付制度があります



処理前の重量
(597g)



処理後の重量
(255g)



生ごみが乾燥
した様子



市民貸し出し用の電動生ごみ処理機

市では、市内の各家庭から出される生ごみを少しでも減らすために、電動生ごみ処理機の無料貸し出しや次のとおり生ごみ処理機の購入に補助を行っています。

申請方法を環境課もしくは知立市ホームページにてご確認ください、購入日から30日以内に申請をしてください。

	補助額	条 件
電動生ごみ処理機	2分の1の補助 (限度額20,000円)	1世帯1基まで (買替えの場合5年)
コンポスト容器	2分の1の補助 (限度額 3,000円)	1世帯1基まで (買替えの場合3年)
ぼかし専用容器	2分の1の補助 (限度額 1,500円)	1世帯2基まで (買替えの場合3年)



〈 広 告 〉

一般家庭・店舗・オフィスクリーニング
ハウスクリーニングの全国チェーン

おそうじ本舗 知立店 見積り
無 料

人気 No.1 エアコン分解洗浄
人気 No.2 浴室まるごと洗浄

人気 No.3 換気扇分解洗浄
おそうじのお手伝いパック

それぞれのご要望に合った、納得の頂ける技術とサービスをご提供

おそうじの ことなら プロにおまかせ

代表: 玉内真也

IICRC 認定資格企業
Institute of Inspection Cleaning and Restoration Certification
 世界的レベルのライセンスを持つプロクリーナー

ハードフロア
カーペットクリーニング

す ぐ く よ い な 詳細はホームページを ↓ ご覧ください! ↓

0120-359-417

〒472-0004 知立市南陽2丁目175

おそうじ本舗 知立店 検索



プラスチック製容器包装ごみ



指定袋：有

出せるもの ○

菓子・パン・冷凍食品などの袋、ペットボトルのラベルやキャップ、レジ袋、洗剤やシャンプーなどのプラスチック製ボトル（ポンプ・ノズル部を含む）、弁当や惣菜のトレー、プリンやヨーグルトなどのカップ類、卵パック、発泡スチロール類 など



主にプラマークがついているものが対象です。



ポイント!

プラマークがついていないものでも一部対象のものがあります。

- ネット（みかんや玉ねぎなどのネット）
- 発泡スチロール、緩衝剤（果物などを包んでいたものや家電などの保護材）
※袋に入らない大きさのものは小さく割ってから指定袋に入れてください。

出せないもの ×

- 容器包装ではないプラスチック製品 → 「プラスチック製品」(P11) または 「粗大ごみ」(P18) のいずれかへ。
- 食べ残しや汚れがついている容器 → 「可燃ごみ」(P4)





飲食用びん(白、黒、茶、青緑等)

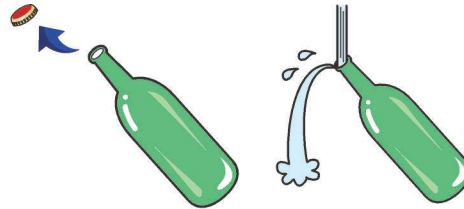
指定袋：無 集積所の青かごに直接入れてください。



出せるもの ○

飲食用のびん (割れていても可)

- ①キャップを外す
- ②中をすすぐ
- ③4色に色分けする



この状態でお出してください



①「白」



②「黒」



③「茶」



④「青緑等」

ポイント!

- アルミ製のキャップ → 「アルミ缶」(P8)、スチール製のキャップ → 「スチール缶」(P9)
- 一升びんのキャップのような大半がプラスチックで出来ているもの → 「プラスチック製品」(P11)



出せないもの ×

- 飲食用ではない化粧品用びんや薬びん(経口薬以外)など → 「ガラス・陶磁器類」(P16)
- 食べ残しや汚れがついたびん → 「埋立ごみ」(P17)



アルミ缶



指定袋：無 集積所の青かごもしくはコンテナに直接入れてください。

出せるもの ○

アルミ缶、このマークがついているもの→



①中をすすいで、軽くつぶす



この状態で出してください



ポイント!

- アルミ製のキャップや蓋→「アルミ缶」、
スチール製のキャップや蓋→「スチール缶」(P9)



ふたはアルミ缶



本体はスチール缶

出せないもの ×

- 汚れやサビがひどいもの → 「金属類」(P12)



スチール缶



指定袋：無 集積所の青かごもしくはコンテナに直接入れてください。

出せるもの ○

スチール缶（入浴剤の缶やお菓子の缶なども可）、スチール製のキャップや蓋などこのマークがついているもの以外にも対象のものがあります。



①中をすすいで出す



ポイント！

●びんやボトルの蓋で、スチール製のものは「スチール缶」



出せないもの ×

●汚れやサビがひどいものや、車のオイル缶等汚れが落ちにくい物 → 「金属類」(P12)





ペットボトル



指定袋：無 集積所の青かごもしくは麻袋に直接入れてください。

出せるもの ○

ペットボトル（飲料用、酒類、しょうゆのボトルなど）、このマークがついているもの



- ①キャップとラベルを外す
- ②中をすすいで、軽くつぶす

この状態で出してください



ポイント!

- ラベルとキャップは「プラスチック製容器包装ごみ」(P6)、紙製ラベルは「可燃ごみ」(P4)
- 次のペットボトル回収協力店にも出すことができます。(店頭または入口付近に回収容器が設置してあります)
 - ・アピタ知立店
 - ・ピアゴ知立店
 - ・アオキスーパー知立店
 - ・ローソン知立牛田店
 - ・食品館美松中町店
 - ・ミマツ知立店
 - ・ドミー知立店
 - ・(有)丸豊
 - ・(株)下林

出せないもの ×

- 汚れたペットボトル → 「可燃ごみ」(P4)



プラスチック製品

指定袋：無 集積所の青かごもしくはコンテナに直接入れてください。



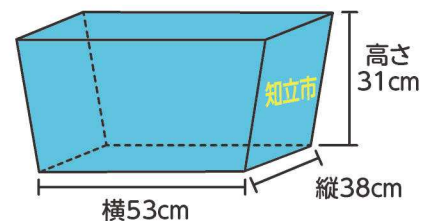
出せるもの ○

バケツ、プランター、プラスチック製のハンガー、プラスチック製のかご、CD、DVD、おもちゃ（電池は抜く）など ほぼ全ての部品がプラスチック製でできているもの



出せないもの ×

- 青かご（高さ31cm×横53cm×縦38cm）を超える大きさのもの → 「粗大ごみ」(P18)
- ホース類 → 「可燃ごみ」(P4)
クリーンセンターの機械に絡まり、故障する恐れがあります！
クリーンセンターの機械が故障すると、復旧するまでごみの処理が出来なくなります。





金属類

指定袋：無 集積所の青かごもしくはコンテナに直接入れてください。



出せるもの ○

やかん、フライパン、なべ、水筒、包丁やハサミ等の刃物類、オイル缶や塗料缶等の汚れが落ちない缶 など
金属の部分が含まれている複合素材のものが対象。



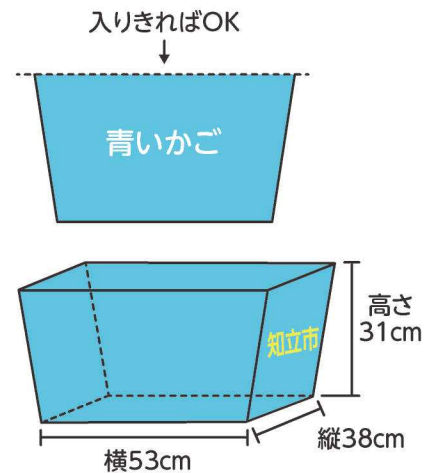
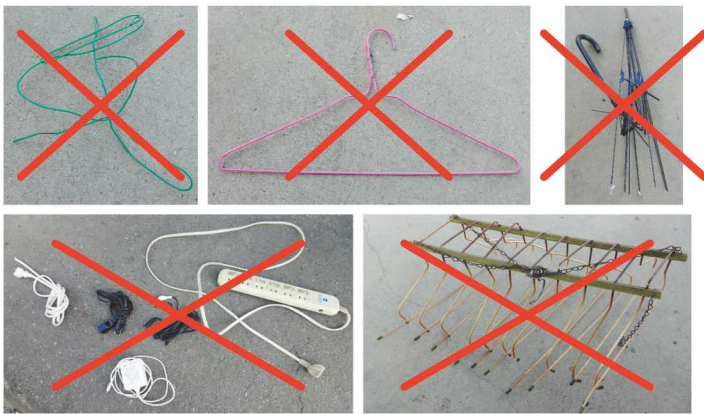
なるべく刃物は新聞紙や布でくるんで出してください。

出せないもの ×

- 青かご（高さ31cm×横53cm×縦38cm）を超える大きさのもの → 「粗大ごみ」（P18）
- 針金ハンガー、傘の骨 → 「針金類」（P14）
- 電気コード → 「コード類」（P14）

クリーンセンターの機械に絡まり、故障する恐れがあります！

クリーンセンターの機械が故障すると、復旧するまでごみの処理が出来なくなります。



家電



指定袋：無 集積所の青かごに直接入れてください。

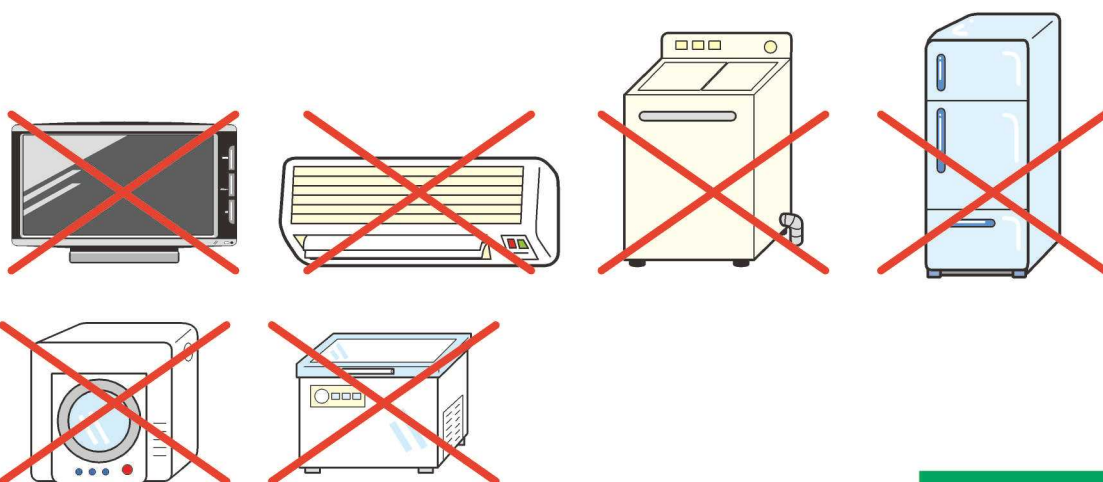
出せるもの ○

アイロン、ビデオデッキ、ラジカセ、ドライヤー、電子レンジ、プリンター、電卓、デジカメ、炊飯器、リモコン、携帯電話、ゲーム機 など 電気・電池で動くものが対象。



出せないもの ×

- 青かご（高さ31cm×横53cm×縦38cm）を超える大きさのもの → 「粗大ごみ」(P18)
- 家電4品目（テレビ・エアコン・洗濯機、衣類乾燥機・冷蔵庫、冷凍庫）(P21)
- パソコン 不燃物処理場に搬入出来ます。(P22)



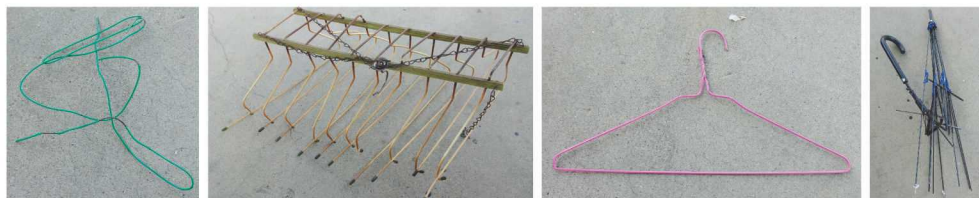
針金類



指定袋：無 集積所の青かごに直接入れてください。

出せるもの ○

傘の骨、チェーン、針金、針金ハンガー など
金属製の細長い形状でクリーンセンターの機械に絡まり、故障する恐れがあるものです。



ポイント!

- 傘は布の部分を取り除き、骨のみの状態にし、青いかごの中に入る大きさのもの（折り曲げてよい）しか回収出来ません。



コード類



指定袋：無 集積所の青かごに直接入れてください。

出せるもの ○

家電のコード、延長コード、充電ケーブル、イヤホン、電源タップ など
細長い形状でクリーンセンターの機械に絡まり、故障する恐れがあるもの。





スプレー缶



指定袋：無 集積所の青かごに直接入れてください。

出せるもの ○

中身を使い切ったスプレー缶（カセットボンベ、薬品の缶、化粧品の缶など）



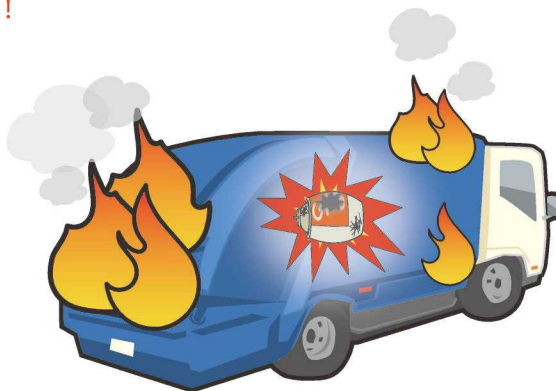
ポイント!

- 中身を使い切る時は、風通しの良い場所で作業を行ってください。
- スプレー缶は、穴を開けずに出すことができます。



出せないもの ×

- 中身がまだ入っているもの
 収集中に爆発する恐れがあります！





ガラス・陶磁器類



指定袋：無 集積所の青かごに直接入れてください。

出せるもの ○

鏡、茶碗、植木鉢、陶器製品、化粧用びんや薬びん（経口薬以外）などの飲食用以外のガラスびん など



ポイント!

- 「ガラス・陶磁器類」はクリーンセンターの機械で処理することが出来ませんので、「粗大ごみ」や「プラスチック製品」についているものでも必ず取り外して「ガラス・陶磁器類」に出してください。

出せないもの ×

- クリスタルガラス → 「埋立ごみ」
- 食べ残しや汚れがとれないびん → 「埋立ごみ」
- ジュースなどのびん → 「飲食用びん」



クリスタルガラス





埋立ごみ



指定袋：無 集積所の青かごに直接入れてください。

出せるもの ○

ライター（中身の有無関わらず）、タイル、瓦、クリスタルガラス、食べ残しや汚れがとれないびん、コンクリートブロック、家庭菜園などで不要になった土、灰、石



ポイント!

- 100kg以上は、直接不燃物処理場に搬入してください。料金は10kgあたり20円となります。
- 土や灰を青かごに入れる場合は、適当な袋に入れて、青かごから落ちないようにしてください。

出せないもの ×

- 業者が解体したもの → 「産業廃棄物」 ※解体業者に処理を依頼してください。



有害ごみ



指定袋：無 集積所の青かごに直接入れてください。

出せるもの ○

蛍光管（割れていても可）、乾電池、ボタン電池



ポイント!

- 水銀を使用した体温計は**不燃物処理場でのみ**回収します。

出せないもの ×

- 小型充電式電池（ニカド電池、ニッケル水素電池、リチウムイオン電池など）は、リサイクル協力拠点のリサイクルボックスへ入れてください。リサイクル協力拠点については、一般社団法人JBRCのホームページ（<http://www.jbrc.com>）をご覧ください。



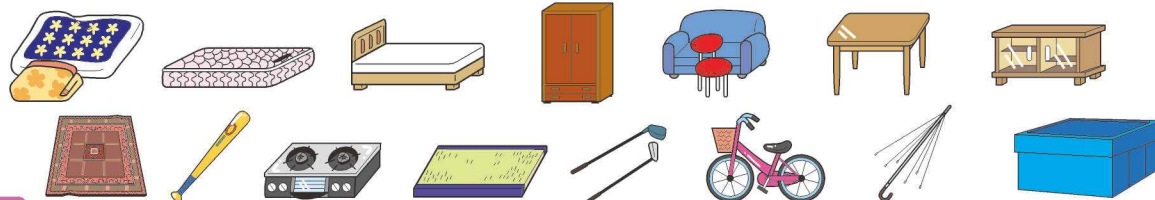


粗大ごみ

クリーンセンターに直接搬入してください。

出せるもの ○

- 青かご（高さ31cm×横53cm×縦38cm）を超える大きさのもので、縦1m×横1.5m×高さ2m未満のものが対象
- 布団、マットレス、ベッド、タンス、イス、机、棚、カーペット、ガステーブル、畳、野球バット、ゴルフクラブ、自転車、傘の骨など



ポイント!

- 傘は布の部分を取り除き、骨のみの状態にしてください。

出せないもの ×

- ガラス製、ホーロー製、コンクリート製品 → 不燃物処理場に持ち込んでください。

粗大ごみ搬入のための運搬車両貸出制度（自己搬入）

申込みは、市役所開庁時間に窓口または電話で、利用希望日の一カ月前から当日までに環境課へ予約申込みをしてください。なお、クリーンセンターへの搬入以外の使用はできません。

● 料金

利用料金は無料です。平成31年4月以降は、使用した分の燃料を給油してから返却をしていただきます。

● 回収貸出時間（半日）

月曜日～土曜日（祝休日含）

①9:00～12:30 ②13:00～16:30



粗大ごみ戸別回収制度（有料）

- 申込みは、市役所開庁時間に窓口または電話（☎95-0126）で環境課へ申込みをしてください。
- 回収は毎週水曜日で、**申込日の翌週以降の水曜日**で回収希望日を選んでください。
- 回収日当日は、8:00までに粗大ごみ処理券（1枚1,040円）を1点につき1枚貼ったうえで、駐車場や庭等の**車が進入可能な場所まで**出してください。※粗大ごみ処理券が貼られていない粗大ごみは回収できません。



なお、粗大ごみ処理券は市役所または一部のコンビニ等の市内取扱店で販売しています。

（広告）

お手元の不用品、1品からでもご連絡ください!

**どんな不用品でも
ご相談ください**

**お見積もり
無料!!**



遺品整理を
どうしよう

不用品が
いつの間にか
たまってしまった

引っ越して
処分に困った

会社の機密書類
シュレッダーに
かけるの大変だ

迅速な対応!

電話1本で、すぐに日程調整。ご訪問いたします。

明朗な会計!

お見積もり後の不当請求は一切いたしません。

丁寧な作業!

お部屋からの運び出しもおまかせで、安心。

お気軽にご連絡ください!!



不用品回収・遺品整理・ハウスクリーニング

片付けコロちゃん

安城市二本木町西切替71-3 株式会社東海石油

受付・集荷時間 / 9:00 ~ 17:00 (日曜日)

ゴミは早くコロちゃんへ

0120-538-956 TEL:0566-77-2174
FAX:0566-77-3459

<https://www.56chan.com/>
Email:gaishoubu@tokk.jp

片付けコロちゃん

検索



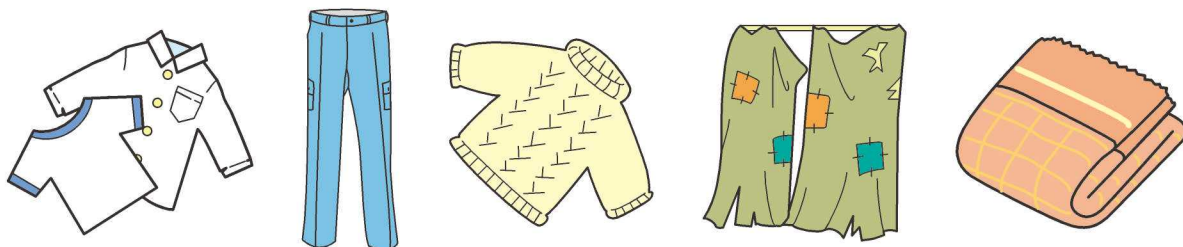
古布

指定袋：無 町内会等指定の場所または不燃物処理場

※古布を収集していない町内会等もあります。収集日等は市HPや広報ちりゅう毎月1日号でご確認ください。

出せるもの ○

衣類、カーテン、毛布、タオル、布団カバー など



ポイント!

- 透明な袋に入れてから直接不燃物処理場に持ち込むようにしてください。

出せないもの ×

- 下着類
- 靴下類
- 汚れたものや濡れているもの → 「可燃ごみ」(P4)
- 布団などの綿や羽毛が入っているもの → 「可燃ごみ」(P4)、または「粗大ごみ」(P18)





古紙 (新聞紙、段ボール、紙パック、雑紙)

指定袋：無 町内会等指定の場所もしくは不燃物処理場

※古紙を収集していない町内会等もあります。収集日等は市HPや広報ちりゅう毎月1日号でご確認ください。

出せるもの ○

新聞紙 (チラシ含)、段ボール、紙パック、雑紙 (パンフレット、ポスター、週刊誌、漫画本、ノート、教科書、電話帳など)



新聞紙



段ボール



紙パック



雑紙

ポイント!

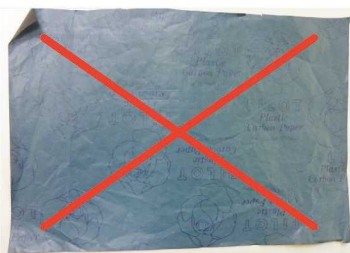
- 上記の4種類に分別する
- 段ボールはしばってから出す
- 濡れているものは、乾かしてから出す
- ご家庭にある紙袋を使用し、雑紙専用のごみ箱を作ると、まとめて持っていきやすいです



雑紙専用のごみ箱 (イメージ)

出せないもの ×

- 内側がアルミのもの、ワックス加工やラミネート加工してあるもの、カーボン紙、感熱紙、写真、シール
→ 「可燃ごみ」 (P4)



家電4品目

テレビ・エアコン・洗濯機、衣類乾燥機・冷蔵庫、冷凍庫の廃棄方法

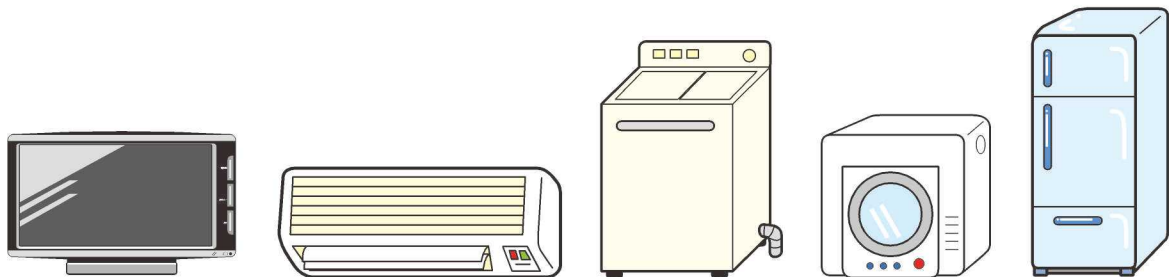
家電4品目は、次の方法により廃棄してください。

- ①買い替えの場合、購入店で古い物を引き取ってもらう。
- ②廃棄だけの場合、購入店またはご利用の販売店で引き取ってもらう。
上記2つ以外の場合、次の方法に従ってください。

家電4品目を廃棄する場合、リサイクル料金と指定引取場所までの運搬料金を排出者が負担することになっています。リサイクル料金及び運搬料金を市内の郵便局で支払い、リサイクル券及び収集運搬券を受け取ってください。なお、リサイクル料金は、メーカーによって金額が異なりますので事前にご確認してください。(テレビは画面サイズ、冷蔵庫は全定格内容積によっても変わります。)

- ①戸別収集の場合(市が自宅前まで収集に行きます。環境課の窓口か電話(☎95-0126)で事前に予約が必要です。
リサイクル券+収集運搬券(2,240円)
 - ②排出者がグリーンセンターか不燃物処理場に持ち込む場合
リサイクル券+収集運搬券(1,200円)
 - ③排出者が指定引取場所(下表)まで持ち込む場合
リサイクル券のみ
- 問い合わせ先：家電リサイクル券センター ☎0120-319-640

指定引取場所	
日通三河運輸(株)	トーエイ(株) 岡崎営業所
岡崎市大平町字西上野107番地	岡崎市大平町字建石16番地1
☎0564-22-8655	☎0564-65-5181





小型家電を回収します

使用済みの小型家電製品の中には、有用な金属が含まれています。これらの資源を回収するために、市では拠点回収を行っています。

対象品目

携帯電話、携帯音楽プレーヤー、携帯ゲーム機、デジタルカメラ、ビデオカメラ、電子辞書、電卓、ポータブルカーナビ、リモコン、ACアダプター等のコード類



拠点回収場所

市役所ロビー、不燃物処理場、ギャラリエアピタ知立店

パソコン

知立市不燃物処理場（P1）に直接搬入する

- **申込み**：不要（直接お持ち込みください）
- **料金**：無料
- **条件**：個人情報等のデータを必ず削除してください。市では責任を負いかねます。

リネットジャパン株式の宅配便による自宅回収を申し込む

- **申込み**：必要 リネットジャパン株式のホームページから申し込んでください。
- **料金**：無料（箱にパソコンが含まれている場合）
- **条件**：縦、横、高さの合計が140cm以下の箱に詰めて、重さを20kg以内にする。
- **備考**：パソコンのほかにも、計20kg以内で同じ箱に詰めてあれば、400品目以上の家電を同時に引き取ることが出来ます。
- **問い合わせ先**：リネットジャパン株式 ☎0570-085-800
URL：http://www.renet.jp/





収集できないごみ

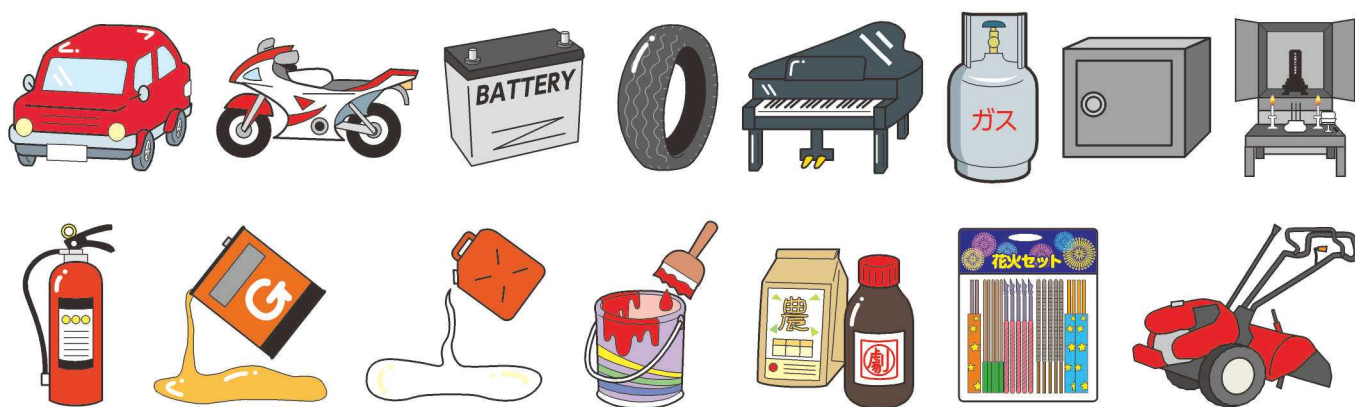
事業活動に伴って発生したごみ

事業系一般廃棄物については、クリーンセンターに自ら直接搬入するか知立市一般廃棄物収集運搬業許可業者に委託してください。

産業廃棄物の処理の相談については、愛知県西三河県民事務所廃棄物対策課（☎0564-27-2877）までお願いします。

危険なごみ・処理困難なごみ

自動車・バイク部品、タイヤ、ピアノ、プロパンガスボンベ、耐火金庫、火薬類、バッテリー、消火器、仏壇、農機具、ガソリン、石油、灯油、軽油、オイル等の油脂類、未使用の花火、廃液や塗料の入っている缶、劇薬、農薬 など



- ガスボンベ……愛知県LPガス協会（☎052-261-2896）へ相談してください。
- 耐火金庫……中部セーフ・ファニチュア協同組合（☎052-712-0281）へ相談してください。
- 消火器……消火器リサイクル推進センター（☎03-5829-6773）へ相談してください。

その他の処理困難なごみは、専門業者、販売店、知立市一般廃棄物収集運搬業許可業者に相談してください。

〈広告〉



事業系一般廃棄物の収集は当社におまかせ下さい!!

サンスイサービス株式会社



- 一般廃棄物収集運搬処理業
(知立・名古屋・豊田・常滑・武豊町許可)
- 産業廃棄物収集運搬処理業
(愛知県許可)
- 廃棄物処理関連用品のリース及び販売業
- 前記営業に附帯する一切の業務

本 社：名古屋市緑区鳴海町字母呂後 6 番地
TEL:052-622-0947 FAX:052-623-7225

<http://sansui-s.com/>



50音順 ごみの分別早見表



「このごみはどのように捨てればいいのか?分別がわからない」と悩んだ時は、この早見表を確認してください。なお、早見表にも掲載されていない場合は、インターネットで「知立市ごみチェッカー」と検索し調べていただくか、環境課までお問い合わせください。※「プラ容器」＝「プラスチック製容器包装ごみ」

	品目	分別区分	ポイント		品目	分別区分	ポイント	
あ	アイロン	家電		お	延長コード	コード類		
	アイロン台	粗大ごみ			塩ビパイプ	粗大ごみ	家庭用に限る	
	空き缶	アルミ缶			オイル缶	金属類	中身は抜いてください	
		スチール缶			オイルヒーター	粗大ごみ		
	アクリル板	プラスチック製品			おもちゃ	プラスチック製品	電池は「有害ごみ」	
	麻ひも	可燃ごみ			お椀（プラ製）	プラスチック製品		
	圧力鍋	金属類			お椀（木製）	可燃ごみ		
	安全靴	可燃ごみ	靴は全て「可燃ごみ」		か	カーテン	古布	
	網戸	粗大ごみ					可燃ごみ	
	アルミホイール	可燃ごみ	鍋焼きうどん等の分厚いものは「金属類」			カーペット	粗大ごみ	
い	石	埋立ごみ		カイロ		可燃ごみ		
	イス	粗大ごみ		鏡	ガラス・陶磁器類			
	一升びん	飲食用びん	キャップは外す	かご	プラスチック製品	素材に応じて、「可燃ごみ」に該当する場合があります		
	イヤホン	コード類		傘	針金類	布・ビニール部分は取り除いてください		
	衣類	古布			粗大ごみ			
植木鉢		ガラス・陶磁器類	プラスチック製のものは「プラスチック製品」	乾電池	有害ごみ			
う	浮輪	可燃ごみ		缶詰	アルミ缶			
	うちわ	可燃ごみ			スチール缶			
	え	エアコン	家電4品目	料金が発生します(P21)	カップ麺の容器	プラ容器		
絵の具チューブ		可燃ごみ		カバン	可燃ごみ	プラスチック製のものは「プラスチック製品」		
MDケース		プラスチック製品		ガーゼ	可燃ごみ			
エレクトーン		粗大ごみ		ガスコンロ	金属類	二口以上の場合「粗大ごみ」		

	品目	分別区分	ポイント		品目	分別区分	ポイント
	カセットテープ	可燃ごみ	ケースも「可燃ごみ」	こ	工具	金属類	事業活動に伴い発生したものを除く
	乾燥剤	可燃ごみ			香水のびん	ガラス・陶磁器類	
き	木	可燃ごみ	指定袋に入りきらないものは「粗大ごみ」(長さ2m×直径15cm以内に限り)		ゴルフバックやクラブ	粗大ごみ	
	脚立	粗大ごみ			ゴルフボール	可燃ごみ	
	鏡台	粗大ごみ	再利用不可のものは、鏡を取り外してから持ち込む		こたつ	粗大ごみ	
	金庫	金属類	耐火金庫は収集できません	さ	サイドボード	粗大ごみ	
く	空気入れ	金属類	青かごに入りきらないものは「粗大ごみ」		サイリウム	可燃ごみ	
	くすりびん(経口薬)	飲食用びん	塗り薬等の経口薬以外のびんは「ガラス・陶磁器類」	サッカーボール	可燃ごみ		
	クッション	可燃ごみ		雑誌		古紙	
	クリアファイル	可燃ごみ				可燃ごみ	
	クリスタルガラス	埋立ごみ		座布団		可燃ごみ	
						粗大ごみ	
け	蛍光管	有害ごみ		し	CD・DVD	プラスチック製品	
	珪藻土のバスマット	ガラス・陶磁器類	1枚以内に限り。多量の場合は「埋立ごみ」		磁石	金属類	
	携帯電話	家電	「小型家電」としても出せます		下敷き	可燃ごみ	
	下駄箱	粗大ごみ			七輪	埋立ごみ	
					自転車	粗大ごみ	

(広告)

処分したい自転車・車イスありませんか？

じ 自転車
く 車イス
ば バイク

無料ひきとり

こわれていてもOK!
お電話一本でひきとりに行きます!

お問い合わせ
引き取り依頼は

0566-77-2330

クロネコサイクル 古物商:愛知県公安委員会543831302400

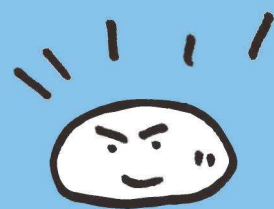
クロネコサイクル

検索

スマホから24時間受け付けます!➡



就労継続支援B型事業所



工房 げんせき

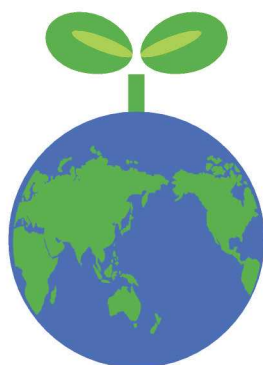
自転車と車イスの再生をおこなう事業所です
愛知県安城市東新町9番地25 tel:0566-57-2084

	品目	分別区分	ポイント		品目	分別区分	ポイント
	自動車部品	収集 できません	P23		タイヤ	収集 できません	P23
	写真	可燃ごみ			タオル	古布	
	シャンプー 容器	プラ容器	ポンプ部含む			可燃ごみ	
	充電器	コード類			畳	粗大ごみ	
	シュレッダー ごみ	可燃ごみ			タッパ-容器	プラスチック 製品	
	消火器	収集 できません	P23		タブレット	家電	「小型家電」としても 出せます
	食品トレイ	プラ容器			卵パック	プラ容器	
	食用廃油	不燃物処理場	不燃物処理場で 回収しています		段ボール	古紙	
	食器棚	粗大ごみ				可燃ごみ	
	人工芝	可燃ごみ		ち	チェーン	針金類	
す	水槽	ガラス・ 陶磁器類	プラスチック製のものは「 プラスチック製品 」		チャイルド シート	粗大ごみ	
	水筒	金属類			注射器・針	収集 できません	P23
	炊飯器	家電			ちりとり	プラスチック 製品	
	スキー靴	可燃ごみ		つ	机	粗大ごみ	
	すだれ	粗大ごみ			釣り竿	粗大ごみ	
	炭	可燃ごみ				金属類	
	スーツケース	粗大ごみ		て	テレビ	家電4品目	料金が発生します (P21)
せ	洗剤容器	プラ容器			電気毛布	可燃ごみ	
	洗濯機	家電4品目	料金が発生します (P21)		電気カーペッ ト	粗大ごみ	
	洗濯バサミ	可燃ごみ			電気コード	コード類	
そ	掃除機	粗大ごみ	青かごの中に入れて 「家電」としても出せ ます		電球	有害ごみ	
	ソファ-	粗大ごみ		と	銅線	針金類	
た	体温計	家電	水銀入りの体温計は 不燃物処理場でのみ 回収しています		動物の死骸	収集 できません	道路上で亡くなって いたものは環境課で回収 します
	体重計	金属類			土鍋	ガラス・ 陶磁器類	

	品目	分別区分	ポイント		品目	分別区分	ポイント
	ドライバー	金属類			刃物	金属類	
	ドライヤー	家電			バルサンの缶	金属類	
	塗料缶	金属類	中身は抜いてください		ハンガー	プラスチック製品	
な	ナイフ	金属類			針金ハンガー	針金類	
	流し台	粗大ごみ		ひ	ピアノ	収集 できません	P23
	生ごみ	可燃ごみ			PPバンド	可燃ごみ	
	波板	粗大ごみ			ビデオカメラ	家電	「小型家電」としても 出せます
入浴剤の缶	スチール缶	プラマークのついているものは「 プラ容器 」	ビデオテープ		可燃ごみ	ケースも「 可燃ごみ 」	
に	人形	プラスチック製品		火鉢	ガラス・ 陶磁器類		
	ぬいぐるみ	可燃ごみ		肥料	埋立ごみ		
ぬ	布類	古布		ビーチボール	可燃ごみ		
		可燃ごみ		ふ	ファイル	可燃ごみ	
ねこの砂	可燃ごみ	紙製に限る	FAX		家電		
粘土（紙・油製）	可燃ごみ	それ以外のものは「 埋立ごみ 」			仏壇	収集 できません	P23
の	農機具	収集 できません	P23		布団	粗大ごみ	
	農薬	収集 できません	P23	布団カバー	古布		
	のこぎり	金属類			可燃ごみ		
は	灰	埋立ごみ		プランター	プラスチック 製品		
	バイク（部品含）	収集 できません	P23	プリンター	家電		
	パソコン	不燃物処理場	詳細は（P22）	風呂用のふた	粗大ごみ		
	バッテリー	収集 できません	P23	へ	ベッド	粗大ごみ	
	発泡スチロール	プラ容器	必ず指定袋に入れてください		ベニヤ板	粗大ごみ	
	花火	可燃ごみ	未使用のものは 収集できません		ヘルメット	プラスチック 製品	
	歯ブラシ	プラスチック 製品			ペンキ	収集 できません	P23
					便座	プラスチック 製品	

	品目	分別区分	ポイント		品目	分別区分	ポイント
ほ	ホイールキャップ	収集できません	P23	よ 洋服	古布		
	ほうき	可燃ごみ			可燃ごみ		
	包丁	金属類		よしず	粗大ごみ		
	ボウリングの球	埋立ごみ		ら ライター	埋立ごみ		
	ボールペン	プラスチック製品			ラケット	プラスチック製品	テニス用やバドミントン用
	保冷剤	可燃ごみ			ラジカセ	家電	
	ま	ポリタンク		プラスチック製品	青かごに入りきらない大きさのものは「粗大ごみ」	り リモコン	家電
まくら		可燃ごみ	リュック	可燃ごみ			
ま	まな板	可燃ごみ	プラスチック製のものも「可燃ごみ」	れ 冷蔵庫	家電4品目	料金が発生します(P21)	
	豆電球	有害ごみ			レンガ	埋立ごみ	
	み シン	家電		ろ ロッカー	粗大ごみ		
み	ミニカー	プラスチック製品	ろうそく	可燃ごみ			
	む 虫メガネ	プラスチック製品	ガラス製のレンズの場合は、「ガラス・陶磁器類」へ	わ ワイヤー	針金類		
め メガネ		プラスチック製品			ワープロ	家電	
も	モーター	収集できません	P23				
	毛布	古布					
		可燃ごみ					
	モニター	家電					
	物干し竿	粗大ごみ					
物干し台	埋立ごみ						
や	やかん	金属類					
	野球ボール	可燃ごみ					
ゆ	湯飲み	ガラス・陶磁器類					





知立市 ごみ出しガイドブック

2019年3月発行

発行

知立市 市民部 環境課

〒472-8666 愛知県知立市広見三丁目1番地

TEL : 0566-95-0126

株式会社サイネックス

〒542-0066 大阪府大阪市中央区瓦屋町3-6-13

TEL : 06-6766-3346

広告販売

株式会社サイネックス 東海支店

〒512-8044 三重県四日市市中村町2293-8

TEL : 059-361-1144

※この冊子のイラストは主に経済産業省のウェブサイトで公開されているものを使用しています。

無断で複写、転載することをご遠慮ください。

UD
FONT

見やすく読みまちがえにくい
ユニバーサルデザインフォント
を採用しています。

限りある自然を大切に
いつも美しく快適な環境を…
知立衛生がご提案いたします。



快 適 環 境 提 案 企 業

知立衛生株式会社

一 事業内容一

- ◆ 一般廃棄物収集・運搬
- ◆ 産業廃棄物収集・運搬
- ◆ 浄化槽清掃、維持管理、施工
- ◆ 高架・受水槽清掃工事
- ◆ 排水管清掃工事(パイプクリーニング)
- ◆ 下水道・側溝、用・悪水路、暗渠浚渫清掃
- ◆ 各種排水処理層清掃工事
- ◆ 土工コンクリート工事
- ◆ 各種衛生陶器類販売・施工
- ◆ 各種空気清浄機・消臭剤販売
- ◆ 環境保護・美化コーティング工事



知立市マスコットキャラクター
「ちりゅっぴ」



☎ 0566-81-1426

FAX 0566-82-1919

知立市山屋敷町見社21番地



不用品の片付け、つまり、水漏れなど、お困り事はお気軽にご相談ください