

山町「住宅の耐震化に関するアンケート」 集計結果

(1) 単純集計	1
(2) 昭和56年以降の建築を除く集計	14

(1) 単純集計

住宅の耐震化に関するアンケート 結果

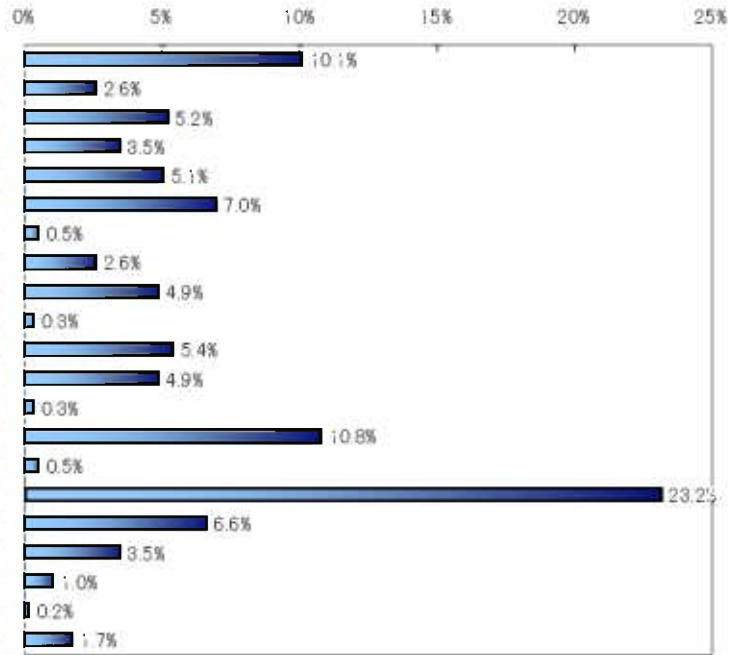
有効回答数：574件

《 単 純 集 計 》

～回答者属性～

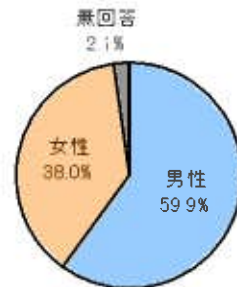
問1. 住所

回答	回答数	割合
山町大林	58	10.1%
山町御林	15	2.6%
山町北引馬野	30	5.2%
山町小林	20	3.5%
山町五八山	29	5.1%
山町桜馬場	40	7.0%
山町四組	3	0.5%
山町茶碓山	15	2.6%
山町中畑	28	4.9%
山町東並木北	2	0.3%
山町御手洗	31	5.4%
山町南引馬野	28	4.9%
山町八ツ田道西	2	0.3%
山町山	62	10.8%
牛田町新田南	3	0.5%
東栄	133	23.2%
内幸町平田	38	6.6%
内幸町加藤	20	3.5%
中山町神狭間	6	1.0%
その他	1	0.2%
無回答	10	1.7%
合計	574	100.0%

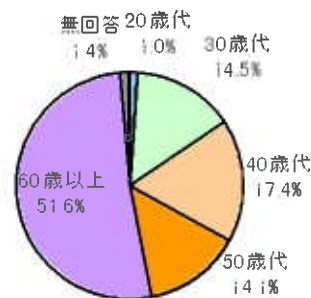


問2. 性別、年齢

回答	回答数	割合
1 男性	344	59.9%
2 女性	218	38.0%
無回答	12	2.1%
合計	574	100.0%

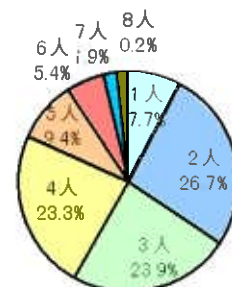


回答	回答数	割合
1 20歳未満	0	0.0%
2 20歳代	6	1.0%
3 30歳代	83	14.5%
4 40歳代	100	17.4%
5 50歳代	81	14.1%
6 60歳以上	296	51.6%
無回答	8	1.4%
合計	574	100.0%



問3. 家族の構成人数

回答	回答数	割合
1人	44	7.7%
2人	153	26.7%
3人	137	23.9%
4人	134	23.3%
5人	54	9.4%
6人	31	5.4%
7人	11	1.9%
8人	1	0.2%
無回答	9	1.6%
合計	574	100.0%



～問4. 住まいについて～

<建て方>

回答	回答数	割合
1 一戸建て	550	95.8%
2 長屋	9	1.6%
3 共同住宅	8	1.4%
4 その他	2	0.3%
無回答	5	0.9%
合計	574	100.0%

※「その他」:兄弟の持家、住宅・店舗

<構造>

回答	回答数	割合
1 木造	445	73.8%
2 鉄骨造	121	20.1%
3 RC造	25	4.1%
4 ブロック造	1	0.2%
5 その他	3	0.5%
無回答	8	1.3%
合計	603	100.0%

※2つに○を付けているものが29件ある

木造+鉄骨造:22件

鉄骨造+RC造:2件

木造+RC造:3件

木造+ブロック造:1件

木造+その他:1件

※「その他」:フレハブ小屋、鉄筋コンクリートパネル組立、工業化住宅

<階数>

回答	回答数	割合
1階	63	11.0%
2階	468	81.5%
3階	27	4.7%
4階	3	0.5%
5階	0	0.0%
6階	0	0.0%
7階	0	0.0%
8階	0	0.0%
無回答	13	2.3%
合計	574	100.0%

<延床面積>

回答	回答数	割合
50㎡未満	19	3.3%
50～100㎡	112	19.5%
100～150㎡	224	39.0%
150～200㎡	91	15.9%
200㎡以上	26	4.5%
無回答	102	17.8%
合計	574	100.0%

<建築時期>

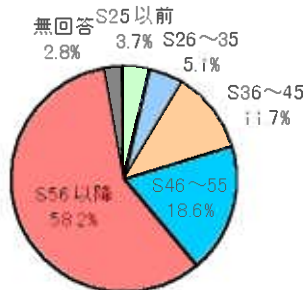
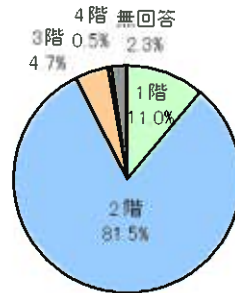
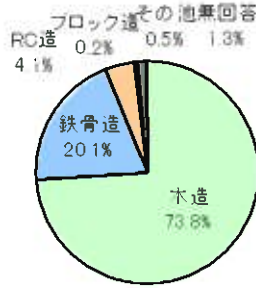
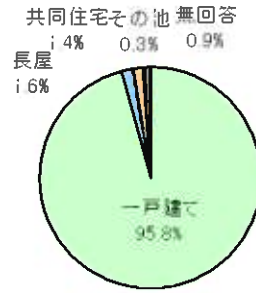
回答	回答数	割合
1 S25以前	21	3.7%
2 S26～35	29	5.1%
3 S36～45	67	11.7%
4 S46～55	107	18.6%
5 S56以降	334	58.2%
無回答	16	2.8%
合計	574	100.0%

※2つに○を付けているものが2件あるが、古い時期で集計した。

<所有形態>

回答	回答数	割合
1 親から相続した持家	93	16.1%
2 自分で購入・建築した持家	439	76.1%
3 借家	32	5.5%
無回答	13	2.3%
合計	577	100.0%

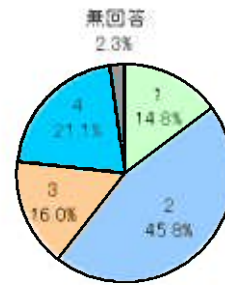
※2つに○を付けているものが3件ある



～「耐震診断」について～

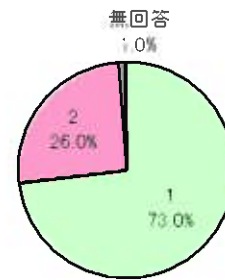
問5. 大きな地震が起こった場合、現在のお住まいは安全だと思いますか

回答	回答数	割合
1 全く安全だと思う	85	14.8%
2 傾いたり、一部損壊するかもしれない	263	45.8%
3 倒壊する危険性が高いと思う	92	16.0%
4 わからない	121	21.1%
無回答	13	2.3%
合計	574	100.0%



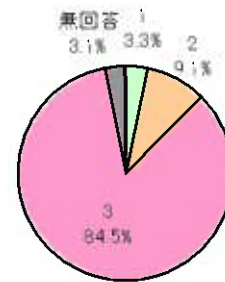
問6. 知立市が行っている無料耐震診断をご存知ですか

回答	回答数	割合
1 知っている	419	73.0%
2 知らない	149	26.0%
無回答	6	1.0%
合計	574	100.0%



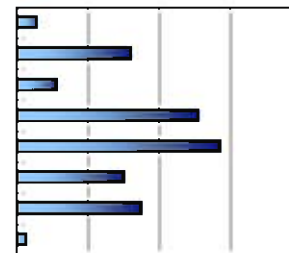
問7. 無料耐震診断を実施しましたか

回答	回答数	割合
1 無料耐震診断をしてもらい、問題はなかった	19	3.3%
2 無料耐震診断をもらい、耐震改修が必要であった	52	9.1%
3 耐震診断はしていない	485	84.5%
無回答	18	3.1%
合計	574	100.0%



問8. (問7で「3」の場合) 耐震診断をしていない理由は何ですか

回答	回答数	割合
1 近いうちに耐震診断を実施する予定	14	2.9%
2 耐震診断の制度を知らなかった	78	16.1%
3 借家だから	28	5.8%
4 耐震診断をしなくても大丈夫と思っているから	124	25.6%
5 耐震改修をする予定がないから	139	28.7%
6 なんとなく面倒だから	74	15.3%
7 その他	85	17.5%
無回答	7	1.4%



※回答対象数： 485

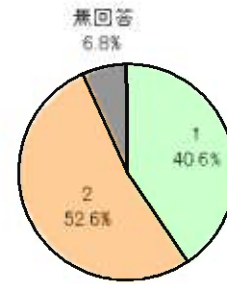
「その他」の内容	回答数
家が新しい	35
無料診断の対象外だから	16
費用がかかる	14
一部耐震済み	3
機会がなくて	3
耐震設計をしている	2
対象外だと思っていた	2
将来どうするかまだわからない	2

「その他」の内容	回答数
建替・改修を検討中	2
耐震診断実施希望	1
わからない	1
区画整理に入っているため	1
市の補助がないから	1
建替え不可能だから	1
記入なし	1
計	85

～「耐震改修」について～

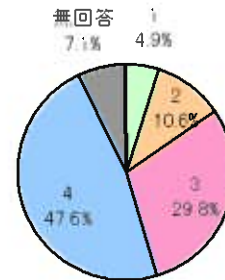
問9. 現在のお住まいは、耐震改修が必要だと思いますか

回答	回答数	割合
1 必要だと思う	233	40.6%
2 必要だと思わない	302	52.6%
無回答	39	6.8%
合計	574	100.0%



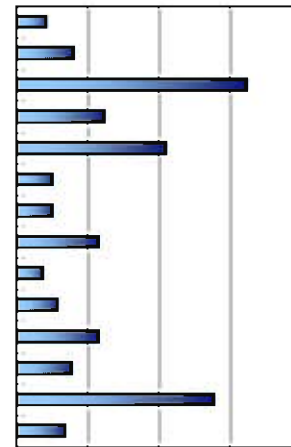
問10. 現在のお住まいについて、耐震改修を実施したいと思いますか

回答	回答数	割合
1 すでに実施した	28	4.9%
2 実施したいが、まだ耐震改修をしていない	61	10.6%
3 実施したいが難しい	171	29.8%
4 実施するつもりはない	273	47.6%
無回答	41	7.1%
合計	574	100.0%



問11. (問10で「2」「3」「4」又は「無回答」の場合) 耐震改修をしていない理由は何ですか

回答	回答数	割合
1 近い将来実施する予定	23	4.2%
2 誰に相談していいのかわからない	45	8.2%
3 改修費用が高く負担できない	177	32.4%
4 高齢のため面倒である	68	12.5%
5 改修しても効果があるか心配である	115	21.1%
6 近いうちに建て替えまたは住み替えるので、今は費用をかけたくない	28	5.1%
7 他のリフォームをしたばかりで、今は費用をかけたくない	28	5.1%
8 何をしたらいいのかわからない	64	11.7%
9 家の中に他人を入れたくない	21	3.8%
10 地震が起きるかどうかわからない	32	5.9%
11 もう高齢なので耐震改修を実施しても長い間注めないからもったいない	64	11.7%
12 改修の際に移転が必要になるなど、生活環境が変わるのが不安	43	7.9%
13 その他	152	27.8%
無回答	38	7.0%



※回答対象数： 546

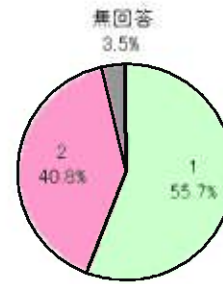
0.0% 10.0% 20.0% 30.0% 40.0%

「その他」の内容	回答数
家が新しい	56
必要と考えていない	25
耐震設計をしている	19
借家なので	7
費用がかかる	5
土地に問題(不安)があるから	5
次世代に判断を任せる	4
移転の可能性があるため	3
無料診断の対象外だから	3
被災した場合に必要なら検討する	2
他に優先してやることがある	2
片づけが面倒	1
耐震診断結果により考える	1
耐震基準が今一良く解らない	1

「その他」の内容	回答数
診断していないのでわからない	1
信頼できる業者がわからない	1
住宅会社の安全性を信用して	1
現在申し込み中	1
検討中で迷っている	1
建築主に定期的に診断してもらっている	1
建替えた方が良いと思う	1
建替えの予定がある	1
区画整理地内だから	1
意識がそこまで行っていない	1
耐震改修をしたから安全とは限らない	1
記入なし	7
計	152

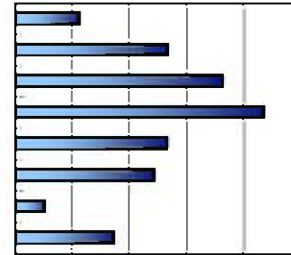
問12. 知立市が行っている耐震改修補助制度をご存知ですか

回答	回答数	割合
1 知っている	320	55.7%
2 知らない	234	40.8%
無回答	20	3.5%
合計	574	100.0%



問13. 現在のお住まいについて、耐震改修をするためには、どのような支援があればよいと思いますか

回答	回答数	割合
1 気軽に相談できる人を紹介	65	11.3%
2 相談窓口の設置	154	26.8%
3 最低限の費用でできる方法を教える	209	36.4%
4 補助金の増額や融資制度を充実	250	43.6%
5 信頼できる建築設計士や工務店などを紹介	153	26.7%
6 改修に関する各種の情報の提供	140	24.4%
7 その他	30	5.2%
無回答	100	17.4%



※回答対象数： 574

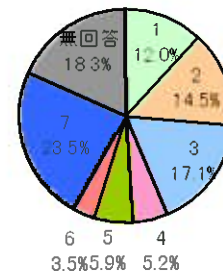
0.0% 10.0% 20.0% 30.0% 40.0% 50.0%

「その他」の内容	回答数
必要がない	8
費用の問題	5
木造住宅以外の構造に対応	2
特になし	2
手続きの簡素化	1
区画整理実施の期限	1
土地の状態を知りたい	1

「その他」の内容	回答数
まず耐震基準、望ましい形、最低基準は	1
移転計画を明確にしてほしい	1
借家なので	1
住宅が密集していて業者が入りにくい。道路がせまい	1
記入なし	6
計	30

問14. 現在のお住まいについて、耐震改修をする場合、どのくらいの費用ならば負担可能ですか
すでに耐震改修をされた方は、負担した額でお答えください

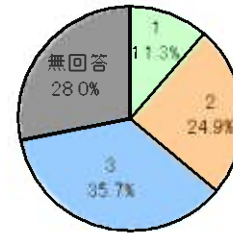
回答	回答数	割合
1 20万円未満	69	12.0%
2 20～50万円未満	83	14.5%
3 50～100万円未満	98	17.1%
4 100～150万円未満	30	5.2%
5 150～200万円未満	34	5.9%
6 200万円以上	20	3.5%
7 負担は難しい	135	23.5%
無回答	105	18.3%
合計	574	100.0%



問15. 寝室のみの補強など、少しの費用で少しの改修を行うことにより、命を守ることの出来る確率が上がるのであれば、改修を実施してみたいですか（家は壊れてしまうかもしれませんが）

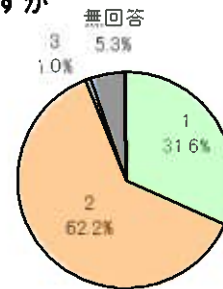
①実施したいですか

回答	回答数	割合
1 実施したい	65	11.3%
2 補助があれば、実施したい	143	24.9%
3 実施するつもりはない	205	35.7%
無回答	161	28.0%
合計	574	100.0%



②（①で「1」または「2」の場合）なぜ、実施してみたいと思いますか

回答	回答数	割合
1 費用が安いほうがよい	66	31.6%
2 最低限命が守ればよい	130	62.2%
3 その他	2	1.0%
無回答	11	5.3%
合計	209	100.0%

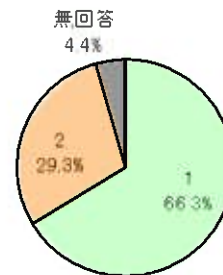


※回答対象数： 208

「その他」の内容	回答数
部分補強と言わず、必要な範囲を実施したい。	1
より危険だから（睡眠中のため）	1
計	2

②（①で「3」の場合）なぜ、実施したくないと思いますか

回答	回答数	割合
1 家が倒れない改修でなければ意味がない	136	66.3%
2 その他	60	29.3%
無回答	9	4.4%
合計	205	100.0%



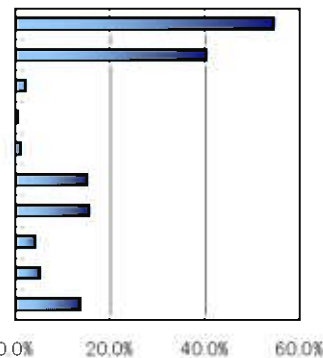
※回答対象数： 205

「その他」の内容	回答数
家が新しい	12
耐震強度があると思う	8
全体に建替え・改修が必要だから	7
費用がない	6
必要がない	6
借家のため	4
1人住まいだから	2
移転・引越しの予定・可能性がある	2
めんどう	1
ベッド用のコーナーが作ってあるから	1
記入なし	11
計	60

問16. 現在のお住まいについて、耐震化のための改修をする場合、相談相手としてはどのような方が
良いとお考えですか

すでに耐震改修をした方は、どなかに相談されたかでお答えください

回答	回答数	割合
1 建築設計士	313	54.5%
2 大工・工務店	232	40.4%
3 ケア・マネージャー	13	2.3%
4 ホームヘルパー	4	0.7%
5 民生委員	7	1.2%
6 市役所の職員	88	15.3%
7 家族・親族	90	15.7%
8 知人・友人	25	4.4%
9 その他	31	5.4%
無回答	80	13.9%



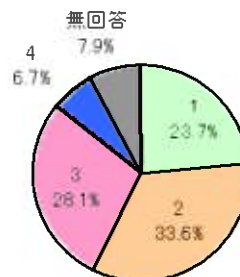
※回答対象数： 574

「その他」の内容	回答数
ハウスメーカー等	7
わからない	5
営利目的ではない建築の専門家(詳しい人)	5
今は考えていない・特になし	4
借家	3
インターネットで調べる	1
対象外のため相談できない	1
改修の経験者	1
必要なし	1
記入なし	3
計	31

～「家具の固定」について～

問17. 現在のお住まいで、寝室などの家具の固定はしてありますか

回答	回答数	割合
1 家具固定をしている	138	23.7%
2 寝室に家具は置かないようにしている	196	33.6%
3 家具固定をしたいが難しい	164	28.1%
4 家具固定をするつもりはない	39	6.7%
無回答	46	7.9%
合計	583	100.0%



※「1」と「2」に○を付けているものが7件、「2」と「3」に○を付けているものが1件、「3」と「4」に○を付けているものが1件ある

問18. (問17で「3」または「4」の場合) 家具固定をしていない理由は何ですか

回答	回答数	割合
1 しようと思っているが、なかなか手がつけられない	123	59.7%
2 どうしたらよいか、わからない	31	15.0%
3 費用がかかる	16	7.8%
4 しなくても安全だと思う	18	8.7%
5 その他	14	6.8%
無回答	4	1.9%
合計	206	100.0%



※回答対象数： 202 (複数回答除く)

※「1」と「2」に○を付けているものが2件、「1」と「2」と「3」に○を付けているものが1件ある

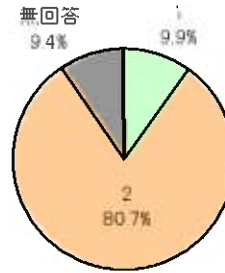
「その他」の内容	回答数
固定が難しい	3
転倒しない	2
安全なものしか置いていない	1
背の高い家具がない	1
土台が不安	1
たてつけだから	1

「その他」の内容	回答数
借家だから	1
自然の摂理に従う	1
寝室に家具がない	1
家具が少ない	1
記入なし	1
計	14

～現在使われていない家屋について～

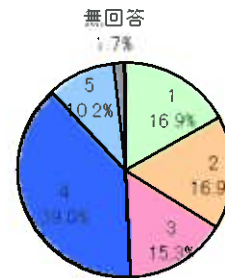
問19. あなた（ご家族）がお持ちの家屋のうち、現在使われていない（空き家になっている）家屋はありますか

回答	回答数	割合
1 ある	57	9.9%
2 ない	463	80.7%
無回答	54	9.4%
合計	574	100.0%



問20.（問19で「1」の場合）その家屋を、今後どのようにしようとお考えですか

回答	回答数	割合
1 近い将来に、使う予定がある	10	16.9%
2 近い将来に、取り壊す予定	10	16.9%
3 取り壊したいが、費用などの問題でできない	9	15.3%
4 使わないまま（空き家のまま）にしておく	23	39.0%
5 その他	6	10.2%
無回答	1	1.7%
合計	59	100.0%



※回答対象数： 57

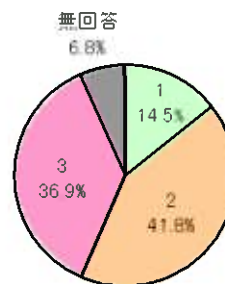
※「3」と「4」に○を付けているものが2件ある

「その他」の内容	回答数
取り壊す方法がわからない	1
二軒長屋のお隣が空き家になっております。	1
使われていない家屋は現在、物置なのでそのままにする。	1
借家	1
耐震改修して賃貸にしたいが、費用の問題で思案中。	1
他人に貸してある(不動産屋)。	1
計	6

～地域での防災活動について～

問21. 山町では、住民主体による自主防災組織が防災に関する活動を行っています。あなたは、この組織の活動についてご存知ですか

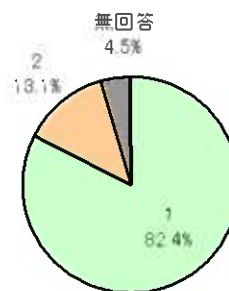
回答	回答数	割合
1 活動の内容を含めて知っている	83	14.5%
2 聞いたことはあるが、活動の内容は知らない	240	41.8%
3 知らない	212	36.9%
無回答	39	6.8%
合計	574	100.0%



～地震などの災害のときの避難について～

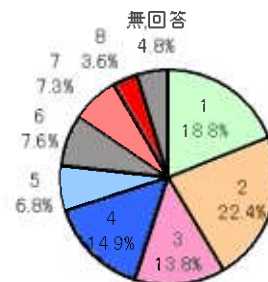
問22. 山町周辺では、中央公民館・竜北中学校が市の広域避難場所及び指定避難所に、知立中学校が指定避難所に、御手洗公園・薬師堂ふれあい広場・東栄公園が一時避難地になっています。あなたは、これらが避難所になっていることをご存知ですか？

回答	回答数	割合
1 知っている	473	82.4%
2 知らない	75	13.1%
無回答	26	4.5%
合計	574	100.0%



問23. 地震などの災害が起こったときに、あなたは問22の場所のうち、まずどこへ避難しようと思いますか？

回答	回答数	割合
1 中央公民館	111	18.8%
2 竜北中学校	132	22.4%
3 知立小学校	81	13.8%
4 知立中学校	88	14.9%
5 御手洗公園	40	6.8%
6 薬師堂ふれあい広場	45	7.6%
7 東栄公園	43	7.3%
8 その他	21	3.6%
無回答	28	4.8%
合計	589	100.0%



※「1」と「4」に○を付けているものが4件、「1」と「3」、「1」と「5」に○を付けているものが各2件、

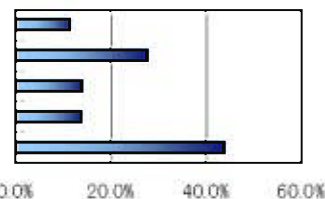
「1」と「2」、「1」と「7」、「1」と「4」と「7」、「3」と「5」、「4」と「6」、「5」と「6」に○を付けているものが各1件ある

「その他」の内容	回答数
山町公民館	7
家の近くの空地	4
市役所・市役所の駐車場	2
知立幼稚園	1
倉庫	1
もし道路が陥没したら困る	1

「その他」の内容	回答数
自宅に居る	1
高齢で1人住まいの為、避難が難しい	1
放浪の旅	1
上記以外の広い場所	1
わからない	1
計	21

問24. ご自宅から問23の場所へ避難する途中の道に、心配なところはありますか？

回答	回答数	割合
1 倒れて道をふさいでしまいそうなブロック塀がある	66	11.5%
2 道が狭い	160	27.9%
3 街灯などがなく、夜には真っ暗になってしまう	81	14.1%
4 その他	80	13.9%
無回答	252	43.9%



※回答対象数： 574

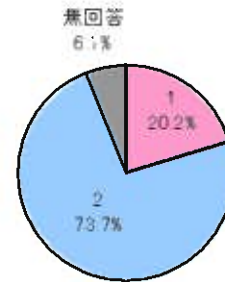
「その他」の内容	回答数
特になし	42
遠い	6
名鉄本線(高架・橋げた落下・横断)	5
国道1号線(トンネル倒壊)	4
建物の倒壊	3
用水路	2
公園の大きな木	2
障害などのため避難が困難	2
わからない	2
国道1号線(横断)	1
停電	1

「その他」の内容	回答数
地下道	1
自宅のブロック塀	1
電柱	1
避難所の設備	1
溝	1
山屋敷川の氾濫	1
田んぼの液状化	1
何がなんでも知立小にたどりつきたい	1
記入なし	2
計	80

問25. あなたの家に、高齢者など一人で避難できない人はいますか。また、ご近所にそのような方がいることをご存知ですか

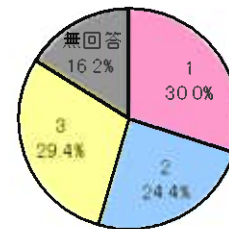
あなたの家に

回答		回答数	割合
1	いる	116	20.2%
2	いない	423	73.7%
	無回答	35	6.1%
合計		574	100.0%



ご近所に

回答		回答数	割合
1	いる	172	30.0%
2	いない	140	24.4%
3	知らない	169	29.4%
	無回答	93	16.2%
合計		574	100.0%



～住宅の耐震化などに関する考え～

問22. 住宅の耐震化などが進むためには市や地域活動は、どのようにしていけばよいでしょうか。アイデアをお願いします。その他、意見をご自由にお書きください

※下記「NO」は整理のための番号

NO	意見等の内容
5	耐震診断対象家屋に鉄骨補強家屋も含めてほしい。補強実施後、年数が過ぎ地震時に倒壊の心配があるため。
10	・小額の費用で施工できるようにしてほしい。 ・具体的な分かりやすい情報が欲しい。
19	・補助金制度の充実 ・市が必要な所に迅速に対応するよう体制を変える ・住民が積極的に危険な箇所を市に伝える。
33	避難困難者を、個人情報も大事ですが、時の区役員が知る事が必要。民生委員経由の安否確認は手遅れになる。発生した際に、民生委員が在宅しているとは限らない。いつ起きてもおかしくないと言われていた東海地震ですが、その後、日本各地で大きな地震が起こっている。東北地震もそうです。地震だけではなく、津波や液状化現象、地すべり、雨量を含めて総合的な防災対策を国、県、市が行う事が先決だと思う。防災を考えた道路網などが整備されてから、個人住宅の防災対策を行う。東北では、耐震建設や改造をした家が災害に合っている。多数の命が失われている。順序が逆だと思う。
35	御近所の人達と声を掛けあって避難場所に向かう。
44	耐震化への補助は店なども幅広く補助して欲しい。
49	耐震診断を受けて、地震などの発生時、少しでも安全な生活を送りたいと思います。
52	耐震診断についてはお金を掛けてまでと思うが、知りたい人が多くいる。自分の家の対震度を全家庭が知る事が災害を最小限にする重要な事と思われる。市にお願いしたい重要部分です。市や地域活動にお願いしたい点は、市が出来る事、地域でしなければいけない事、市より依頼したい事を明確にして、自己管理、自己責任の意識も住民には必要である事も認識する必要があると思う。特に老人家庭、身体障害家庭については、市又は町内において、対策を充分していただきたい。
56	以前、阪神淡路大震災に遭いました。実際にこの目で木造の住宅が倒壊したのを目にしています。神戸ではその後、全壊の方や高齢者の方優先の為に市営の住宅が建設されました。そういった市営の賃料の安い市住を建てて、まずは高齢者の方々を入居させるべきだとか…。あとはやはり耐震の為に補助制度でしょうか…。やはり木造建築に関しては市の方や専門家などが下見、調査など一軒一軒見て、住人にお声掛けをするべきです。私も現在、木造一戸建てに住んでおりますが、ちょっと心配です。大家さんに耐震をお願いしたいところですが、色々難しいですね。しかし借家であっても、家主さんが耐震を考えて貸し出す、命を守る責任もあるのでは？とも思います。その為にまずは大家さん自身が耐震について知る事が大切で、そのきっかけが大切なのではと思います。
57	住宅自体の耐震化と共に、町内各地の地盤の問題も検討する必要があるのではないかと。例えば過去長い間沼地であった所を埋立てして住宅を建設した所等は問題無いのか検討要と思う。

	意見等の内容
60	自分の持家ではないので、アンケートに答えられないところがいくつかあります。色々な事情があるから。
69	大きな地震が来た場合は、耐震をしても限界があります。そんな中で少しでも被害が小さくなればという意味では、耐震化を優先順序をつけ実施すべきです。優先順とは人・物・交通など様々な見方で項目を決めマトリックス法などで評価し、見方のものさし決めた上で計画的に行っていただきたい。人やお金が不足している場合は、町民に働きかけ、やれる範囲での支援にて実施していく姿勢を出せば良いと思います。
84	知立市がどの様な地盤の上にあるのか知りたい。その後で耐震化も行いたいと思います。
95	住宅ローンもあるのに耐震化に費用が必要になるのは難しいと思います。
112	要望：トイレ、給水、入浴設備の拡充を図ってほしい。 参考：わが家の耐震工事はH18年に実施。
119	私自身高齢ですから常日頃から人様に迷惑をお掛けしない様、生活の安全に心掛けたいと気を付けたいと思っています。
133	数年前に耐震診断をしてもらい、2階部分を取り平屋にしましたが、基準には満たなかったですが、安心度が増したです。
134	今回のアンケート結果を元に、個別に詳細ヒアリングを実施して耐震化を行わない真因(本当の理由)を把握することがスタートだと思う。そうすることで、知立市や山町区の取り組みを広く区民に認知してもらえらる事にもつながると考えます。
139	耐震改修費(補助分を除く)の金額分の減免3年~5年とか? 年金で生活している者は、一度の多額の金額は大変である。支払いは分割にしていろいろな減税が必要。毎月の返金の半分等。
165	耐震化も大事ですが、避難場所、物資などの供給体制を考えるべきだと思います。町自体狭く、家や道も狭いのに、耐震化は出来るのか?
167	具体的にどんな耐震化対策をしたらどんな効果があったか、写真などで展示する。 地域活動として家具の固定をしてまわる。 独居の高齢者を支援する近くの方を具体的にペアにする。 マグニチュード9.0で猿渡川や境川、逢妻川、女川に逆流が起こりうるのかどうか、シミュレーションしてみる。
176	地震や災害により避難場所は絶対条件に安全な場所の確保を必要とします。 I 迅速な対応一例、サイレン放送にて住民に知らせる。 II 各町内の組でリーダー(代表)を決めておき、的確な指示のもとに従って行動する。 III 安全な高台(土地の低い所は川などがある場合、避ける)で広い場所を確保。 * 町内で全員参加の積極的な取り組みをしていく事が必要。その為には、日頃からの防災訓練を実施して参加していく事が必要。自分の住んでいる家が耐震化により、診断が必要ならば進んで受ける。その結果により改修するならば、改修して地震に備える心構えが必要となる。 今回の勉強会は、出来るだけ多くの人に参加していただき、自分の町から少しでも被害が低減出来る様にしていきたいと思います。「明日は我が身」をモットーに一人一人の意見交換、又アイデアを募集したり過去の体験談を話したりの場を、今後も企画したら良いと思います。
185	山町の部別に説明会等、集中して行うのはどうか? 前回の勉強会にも思った程の人数が集まらず、区民の意識の低さが気になる。
194	既に実施している地方公共団体等、専門家の意見を調査。よく聞く。
203	市の補助の充実。
216	私どもの住宅はすでに40年以上もたててからたっている事もあり、今ここで耐震化を少しぐらいしても、あまりこうががないと思います。それよりも地震につよい物に造り替えたほうがよいかと考えます。
222	住宅のまわりにゆとりがほしい。人が住んでいない空家(手を入れるまでない家等はこわして)、市は地主と話し合いをしてほしい。
231	アンケート問いの選択肢が少なく、“その他”もないため、どれにもあてはまらないものもあり、書き加えることも出来ない。区画整理の日程をはっきりしてくれないと動けない。説明会では、家の補修等手を加えても補償してもらえないと聞いた。
234	市(行政)が信頼できる建築設計士や工事業者を示して欲しい。耐震診断結果(判定)の0.9を1.0以上にする場合の補助や工法が聞きたい。
238	全戸耐震診断を行ない、耐震改修が必要な建物のランクを付け、改修の必要性を理解してもらう。
239	我家は平成17年に市の耐震診断を受け、それにそって耐震補強工事をしましたが、その後耐震基準が変更され、市の固定資産税?の軽減や、地震保険の軽減も適用されません。それよりも、せつかく補強を実施したのに安全かどうか心配です。こういう場合の相談窓口もあると良いと思います。一応市へは相談しましたが、一度実施した場合はしょうがないとの事でした。親身になって相談にはのってもらえませんでした。
241	防火用水、食料品、飲料水の確保、毛布など保管場所が必要だと思います。
245	今回のようなアンケートで、地域活動で現状把握することは良い事だと思います。この活動が次の一手につながる事を期待しています。
246	建物だけでなく、へいや道路など、危険箇所が多々あると思うので、役員だけでなく、町内全体で意見交換をした方がいいと思います。

	意見等の内容
261	一軒一軒、個別に訪問し説明、必要があれば勧める様にすると良いのでは！？
271	自主的に古い家をまわり、無料で診断する。診断結果に対する最適な改修方法を分析し、負担分を明確にし、家主に説明する。改修も業者まかせにせず、改修後のチェックを責任をもってする。改修後の不具合は市が業者に修理させる。想定内の地震で改修後の家が倒壊したら、市と業者が責任をもって対応する。とにかく、市が責任をもって、最初から最後まで面倒をみるシステム作りが必要。
278	東日本大震災が起こり、とても心を痛めております。また、近い将来、東海地震も非常に心配です。住宅の耐震化も、自分も進めたいと思いますが、どこに相談したらいいか、費用はどのくらいかかるか、わかりません。知立市も、これから積極的にわかりやすく知らせてほしいです。
282	① S 5 6 年以前に建てられた家に住んでいる方々の中には、老いた夫婦の人が多く感じます。年金暮らしでしかもこの先、この家を継いでくれる子供もいないケースの方が耐震化にふみ切れないのではないのでしょうか。 ② 耐震優先に考えると、居住性の悪い家になる。それがいやだ。 ③ 築40年～50年以上の家を耐震化させても、材料や立地条件等で、改築した他のところが弱くなり、効果が期待されないと思います…。 市 消防車等、緊急自動車が通れないような道の両側にどんどん家が建てられていく。いったい建築基準はどうなっているのか。申請図面で許可され、その後実態と違うことがあるのではないか。法の目をくぐり抜けるような業者を容認させない事。 自分達がやるべき事 1 日頃から緊急事態時の取るべき行動を話し合い決めておく(家庭)。 2 ここが危ない、あそこが危ないとか、そういう情報を近所の人と話す。 3 市からいろいろ災害時のマップとか情報誌が発行されるものをよく読んで、自分のものにする。すぐ出せと出して出せる人が何人いるかと思う現状ではないか。 4 家具の倒れ防止 5 ガラスの飛散防止フィルム等
289	その他質問 地下水をくみあげていますね。うちの近くにもポンプ小屋があります。地盤沈下して家がこわれた時は、市としては補償して下さい？
299	広報に大々的にのせる。
308	もっと具体的に危険性をアピールして、どういう方法があるかなど情報提供をして、市民が行動に移しやすい様に働きかける。
316	補助金の増額
329	個人の家について耐震問題で市がどうこうする必要はないと思う。何かをするのに税金を使用するなら、この問題に関係ない人たちに負担を掛けるだけ！それなら橋とか市設関連の建物の対策費として使用した方が良い。
331	無料耐震の為にチケットを配ってほしい。
332	家具は最初から固定するというのを念頭にデザインするよう指導していく。
345	田んぼや畑があり、道が狭くて通り道が少な過ぎる。これでは万が一の場合(家が倒壊したり、ブロック塀が壊れたり、車両が道をふさいで)避難できない。又、緊急車両も入る事ができず、火災が出たら広がる可能性が高く、近くに避難所があっても避難所まで行けない。道を増やす案が出ていると聞くが、いっこうに進んでいないので、早急になんとかして欲しい。
354	・ある程度の経済的な支援 ・耐震化の必要性を分かりやすく(特に高齢者に)提供 ・使用していない廃屋などは、放置している年数に応じて撤去してもよいという市の条例などを整備すること ・知立市は古い建物の多い街なので、建築年数に応じて耐震検査をしていけるような体制
369	定期的に行うようにしてほしい。自主的ではなく、ある程度日を指定し、行ってほしいと思います。
381	寝室などに耐震ベッドの補助
382	耐震化対策と同時に、次のようなことも対応してほしい(特に) ・消防活動がスムーズにできるような道路整備 ・消火活動が円滑にできる水運設備の充実 ・児童・生徒が安全(安心して)に登下校できる道路の整備 ・ゴミ収集が遅滞なくできる地域整備 などなど
399	具体的に耐震化を行なった例が見たい。その費用面での具体的な提示。
405	耐震化が進まないいちばんの理由はお金だと思う。もっと補助額を増していけば進むと思う。
420	一人住まいの高齢者住宅があるとよい。
430	住宅の耐震だけではなく地盤の状態も必要
438	・相談しやすい窓口の設置(なおかつわかりやすい説明) ・負担額の軽減(県や国の補助も)
441	道路に出る時、雑草が伸びていて回りが良く見えない。
443	人々が意識を高め、住んでる家が危険を感じるなら耐震化するしかない(補助金など)。

意見等の内容	
446	<ul style="list-style-type: none"> ・市が認定した耐震化専門業者の情報展開（サギまがいな業者がいる為、だまされるのでは？と疑いを持ち、耐震化が進まない） ・正しい情報をわかりやすく端的に伝える <p>一ご老人などに、広報を読んで!!といっても、字も小さく見て頂けてないと思う。Face to faceで耐震化について説明する事が重要。（基本的に文章だとあまり読んで頂けない。マンガを入れるなど理解しやすい情報展開が必要。）</p>
451	<p>内幸町、東栄等を歩いてみますと、結構あき家の家があります。かなり古く、くちはてている建物も目立ちます。その様な物件に対して、市はどの様な対策をしていくつもりでしょうか。自宅の耐震も重要で、早急に考える問題でもありますが、その様な建物をそのままにしているのはおかしいと思います。所有権とか複雑かとは思いますが、高齢化が進む昨今、早急に対応をお願い致します。</p>
458	<p>山町は、名鉄本線の高架事業に関係する家が多いところです。ぜひ、今後の計画をはっきりさせてほしい。また、山町を回って見ましたが、道がせまくて補修できにくい家も多い。これからは、市は全体的にどのような考えをもっているのかを知りたい。</p>
459	<ol style="list-style-type: none"> ①避難場所に各家庭の避難グッズ(服、食料、水)の保管場所の割り当てがあると助かる。各家庭と避難場所の2カ所に分散させ、リスク低減させる。 ②簡易発電機、ライトなどの防災グッズの配布。 ③ケータイ充電器の避難所での確保、基地局の設置。 ④避難場所の耐震レベルの公開と改修
460	<p>どういことをすれば、どの程度の安全になるのか、具体的なことが分かりたい。</p>
466	<p>名鉄の高架計画のため、移転しなければならぬので、具体的に行動を起こすことが出来ない。</p>
496	<p>一軒ずつ訪問して話をすることがよいのですが、最終的には、個人個人の問題意識の問題になると思います。費用的なことが一番大きいのではないのでしょうか。</p>
500	<p>地震の不安はあるが、今現在の生活でいっぱい。</p>
512	<p>“天はみずから助くる者を助く”これが私の座右の銘です。自分の事は最大限自分で行ない、ダメになったら死んでもしかたありません。そのつもりで生きています。</p>
519	<ul style="list-style-type: none"> ・瓦を軽量化するだけでも耐震効果は高いと思うが、耐震改修に瓦の軽量化のみでも改修費の補助はどうなるか(部分的な改修)。 ・改修方法、費用、補助の関係がわかると検討しやすいと思う。 ・耐震改修費用を考えると、診断を受けることを迷う。
534	<ol style="list-style-type: none"> ①山町で現在の建物の耐震化度を数字としてまとめ、被災状況をシミュレーションする事。 ②山町で主要道路(避難する防災道路)にそって耐震化を協力していただき、又、補助金の率も上げて、重要な地区の耐震化を進める。 ③一人で避難する事の出来ない家屋は、その地区でわかる様にし、誰が誘導するかまで決めておく。 ④非常用発電機、ポンプ等、緊急時必要な物を配置し、水の確保する方法、井戸水使用力所、川からの汲み上げ力所等、仮設トイレの確保方法等。食料、飲料水等は現在の日本であれば支援は問題は無い。 ⑤各住民で組織した緊急時の組織を構築しておき、訓練をおこなう。(現在の組織では大まかすぎる。水を確保する組織) <p>一人住まいの安否を確認する組織、その地区の避難状況を確認する組織、被災後の住宅の安全を確保する組織、住民一人一人がどの組織に入り、一人一人の目的を持ち、中学生以上全て、何らかの被災役割を持ち、全住人で対応し、安全を確保する。</p>
535	<ul style="list-style-type: none"> ・耐震診断や改修に関して、内容等がわからない、または知らない高齢者がいると思うので、外から見て古い家には、ポストにわかりやすい文書を入れるとよいと思います。 ・こういったアンケートを行うだけでも、認識が変わって良いと思います。
557	<p>住宅の耐震化を進めるためには、市に早急に取り組んでほしいことは、(公共)下水道の整備をして下さい。山町(東栄)地区は、市役所に近い地域にありながら、整備されていません。(一部済の所もあるが)地震の時の汚物処理の観点からも大切なことです。下水道が整備されていたりすることが、住宅を改修しようとする一つの要素だと思います。今後の下水道工事の計画・予定を市民に公報等で知らせて下さい。</p>
560	<p>耐震した家と、されていない家を造って、ゆらして、被害の程度を実際に目で見て体感できる機会を、住民参加のイベントとして設定する。一人一人が耐震化の重要性を認識できるような取り組み。重要性を認識しても、やはりお金がなければあきらめるしかない人も多いと思う。地震がおきても、壊れない道路の補強。</p>
566	<p>税金でやってほしい。</p>
578	<p>個人では情報収集困難な耐震対策の事例等を市でまとめ、一般市民に公表してほしい。(広報ちりゅう等) アイデアはその後に出ると思う。</p>
580	<ul style="list-style-type: none"> ・耐震診断費補助金について <p>非木造住宅も対象となっているのに、工業化住宅(いわゆるフレハブ)のみ対象外となっています。(22年3月に市建築課宛確認)1年余経過していますが、現在もダメでしょうか?耐震改修については、強い要望を持っています。出来ますれば、全てが“公平”にとり扱われるよう、予算化をご検討いただき、対象となるようお取計らい下さるよう、お願い申し上げます。</p>

(2) 昭和56年以降の建築を除く集計

住宅の耐震化に関するアンケート 結果

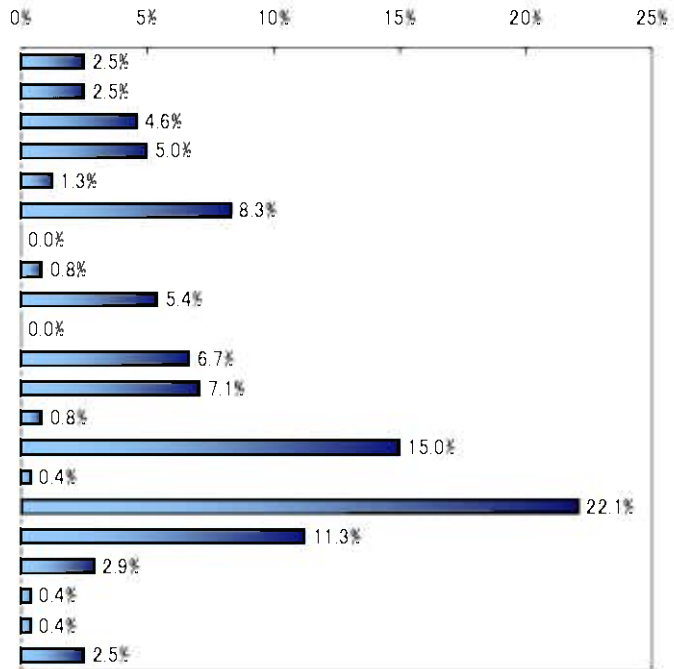
有効回答数: 240 件

＜ 単 純 集 計 ＞

～回答者属性～

問1. 住所

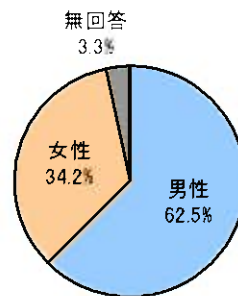
回答	回答数	割合
山町大林	6	2.5%
山町御林	6	2.5%
山町北引馬野	11	4.6%
山町小林	12	5.0%
山町五八山	3	1.3%
山町桜馬場	20	8.3%
山町四組	0	0.0%
山町茶碓山	2	0.8%
山町中畑	13	5.4%
山町東並木北	0	0.0%
山町御手洗	16	6.7%
山町南引馬野	17	7.1%
山町ハツ田道西	2	0.8%
山町山	36	15.0%
牛田町新田南	1	0.4%
東栄	53	22.1%
内幸町平田	27	11.3%
内幸町加藤	7	2.9%
中山町神狭間	1	0.4%
その他	1	0.4%
無回答	6	2.5%
合計	240	100.0%



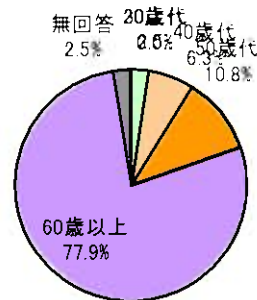
問2. 性別、年齢

回答	回答数	割合
1 男性	150	62.5%
2 女性	82	34.2%
無回答	8	3.3%
合計	240	100.0%

※2つに○を付けているものが2件ある

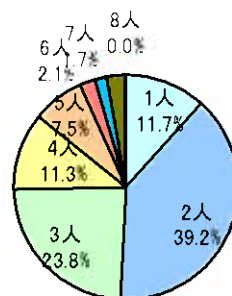


回答	回答数	割合
1 20歳未満	0	0.0%
2 20歳代	0	0.0%
3 30歳代	6	2.5%
4 40歳代	15	6.3%
5 50歳代	26	10.8%
6 60歳以上	187	77.9%
無回答	6	2.5%
合計	240	100.0%



問3. 家族の構成人数

回答	回答数	割合
1人	28	11.7%
2人	94	39.2%
3人	57	23.8%
4人	27	11.3%
5人	18	7.5%
6人	5	2.1%
7人	4	1.7%
8人	0	0.0%
無回答	7	2.9%
合計	240	100.0%

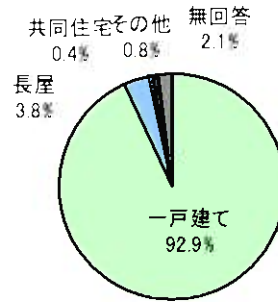


～問4. 住まいについて～

<建て方>

回答	回答数	割合
1 一戸建て	223	92.9%
2 長屋	9	3.8%
3 共同住宅	1	0.4%
4 その他	2	0.8%
無回答	5	2.1%
合計	240	100.0%

※「その他」兄弟の持家、住宅・店舗



<構造>

回答	回答数	割合
1 木造	209	80.4%
2 鉄骨造	35	13.5%
3 RC造	11	4.2%
4 ブロック造	0	0.0%
5 その他	1	0.4%
無回答	4	1.5%
合計	260	100.0%

※2つに○を付けているものが29件ある

木造+鉄骨造 22件

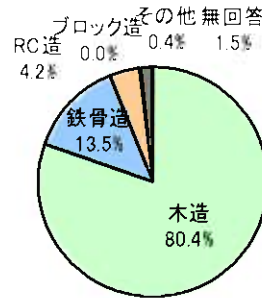
鉄骨造+RC造 2件

木造+RC造 3件

木造+ブロック造 1件

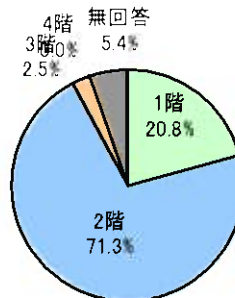
木造+その他 1件

※「その他」フレハブ小屋、鉄筋コンクリートパネル組立、工業化住宅



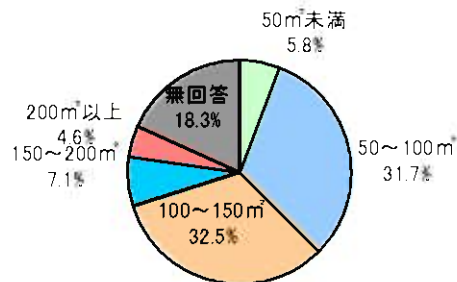
<階数>

回答	回答数	割合
1階	50	20.8%
2階	171	71.3%
3階	6	2.5%
4階	0	0.0%
5階	0	0.0%
6階	0	0.0%
7階	0	0.0%
8階	0	0.0%
無回答	13	5.4%
合計	240	100.0%



<延床面積>

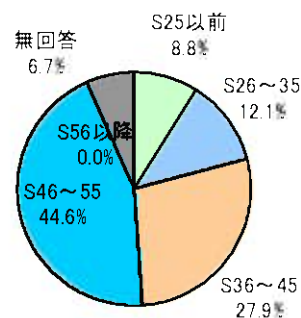
回答	回答数	割合
50㎡未満	14	5.8%
50～100㎡	76	31.7%
100～150㎡	78	32.5%
150～200㎡	17	7.1%
200㎡以上	11	4.6%
無回答	44	18.3%
合計	240	100.0%



<建築時期>

回答	回答数	割合
1 S25以前	21	8.8%
2 S26～35	29	12.1%
3 S36～45	67	27.9%
4 S46～55	107	44.6%
5 S56以降	0	0.0%
無回答	16	6.7%
合計	240	100.0%

※2つに○を付けているものが2件あるが、古い時期で集計した。



<所有形態>

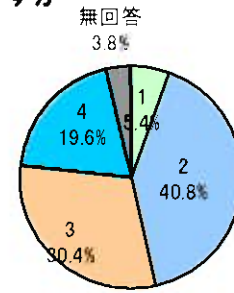
回答	回答数	割合
1 親から相続した持家	67	27.8%
2 自分で購入・建築した持家	142	58.9%
3 借家	21	8.7%
無回答	11	4.6%
合計	241	100.0%

※2つに○を付けているものが3件ある

～「耐震診断」について～

問5. 大きな地震が起こった場合、現在のお住まいは安全だと思いますか

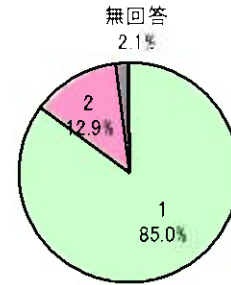
回答	回答数	割合
1 全く安全だと思う	13	5.4%
2 傾いたり、一部損壊するかもしれない	98	40.8%
3 倒壊する危険性が高いと思う	73	30.4%
4 わからない	47	19.6%
無回答	9	3.8%
合計	240	100.0%



※2つに○を付けているものが1件ある

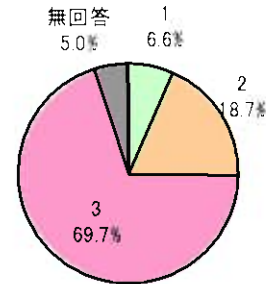
問6. 知立市が行っている無料耐震診断をご存知ですか

回答	回答数	割合
1 知っている	204	85.0%
2 知らない	31	12.9%
無回答	5	2.1%
合計	240	100.0%



問7. 無料耐震診断を実施しましたか

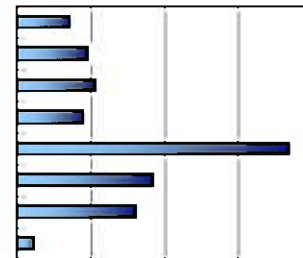
回答	回答数	割合
1 無料耐震診断をしてもらい、問題はなかった	16	6.6%
2 無料耐震診断をもらい、耐震改修が必要であった	45	18.7%
3 耐震診断はしていない	168	69.7%
無回答	12	5.0%
合計	241	100.0%



※2つに○を付けているものが1件ある

問8. (問7で「3」の場合) 耐震診断をしていない理由は何ですか

回答	回答数	割合
1 近いうちに耐震診断を実施する予定	12	7.1%
2 耐震診断の制度を知らなかった	16	9.5%
3 借家だから	18	10.7%
4 耐震診断をしなくても大丈夫と思っているから	15	8.9%
5 耐震改修をする予定がないから	62	36.9%
6 なんとなく面倒だから	31	18.5%
7 その他	27	16.1%
無回答	4	2.4%



※回答対象数: 168

0.0% 10.0% 20.0% 30.0% 40.0%

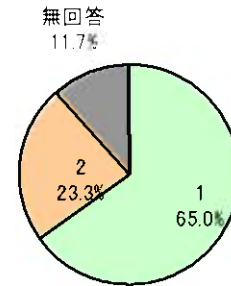
「その他」の内容	回答数
家が新しい	1
無料診断の対象外だから	9
費用がかかる	8
一部耐震済み	2
機会がなくて	1
耐震設計をしてある	0
対象外だと思っていた	0
将来どうするかまだわからない	2

「その他」の内容	回答数
建替・改修を検討中	1
耐震診断実施希望	0
わからない	1
区画整理に入っているため	1
市の補助がないから	0
建替え不可能だから	1
記入なし	0
計	27

～「耐震改修」について～

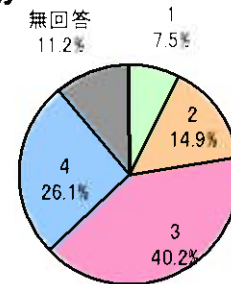
問9. 現在のお住まいは、耐震改修が必要だと思いますか

回答	回答数	割合
1 必要だと思う	156	65.0%
2 必要だと思わない	56	23.3%
無回答	28	11.7%
合計	240	100.0%



問10. 現在のお住まいについて、耐震改修を実施したいと思いますか

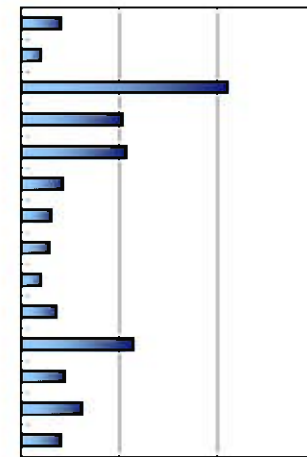
回答	回答数	割合
1 すでに実施した	18	7.5%
2 実施したいが、まだ耐震改修をしていない	36	14.9%
3 実施したいが難しい	97	40.2%
4 実施するつもりはない	63	26.1%
無回答	27	11.2%
合計	241	100.0%



※2つに○を付けているものが1件ある

問11. (問10で「2」「3」「4」又は「無回答」の場合) 耐震改修をしていない理由は何ですか

回答	回答数	割合
1 近い将来実施する予定	18	8.1%
2 誰に相談していいのかわからない	9	4.0%
3 改修費用が高く負担できない	94	42.2%
4 高齢のため面倒である	46	20.6%
5 改修しても効果があるか心配である	48	21.5%
6 近いうちに建て替えまたは住み替えるので、今は費用をかけたくない	19	8.5%
7 家のリフォームをしたばかりで、今は費用をかけたくない	14	6.3%
8 何をしたらいいのかわからない	13	5.8%
9 家の中に他人を入れたくない	9	4.0%
10 地震が起きるかどうかわからない	16	7.2%
11 もう高齢なので耐震改修を家屋しても長い間住めないからもったいない	51	22.9%
12 改修の際に移転が必要になるなど、生活環境が変わるのが不安	20	9.0%
13 その他	28	12.6%
無回答	18	8.1%



※回答対象数: 223

0.0% 20.0% 40.0% 60.0%

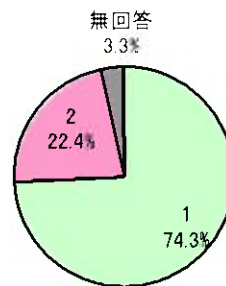
「その他」の内容	回答数
家が新しい	0
必要と考えていない	1
耐震設計をしてある	1
借家なので	3
費用がかかる	3
土地に問題(不安)があるから	2
次世代に判断を任せる	3
移転の可能性があるため	2
無料診断の対象外だから	3
被災した場合に必要なら検討する	2
他に優先してやることがある	1
片づけが面倒	0
耐震診断結果により考える	0
耐震基準が今一良く解らない	0

「その他」の内容	回答数
診断していないのでわからない	0
信頼できる業者がわからない	0
住宅会社の安全性を信用して	0
現在申し込み中	1
検討中で迷っている	1
建築主に定期的に診断してもらっている	0
建替えた方が良いと思う	1
建替えの予定がある	1
区画整理地内だから	1
意識がそこまで行っていない	0
耐震改修をしたから安全とは限らない	1
記入なし	1
計	28

問12. 知立市が行っている耐震改修補助制度をご存知ですか

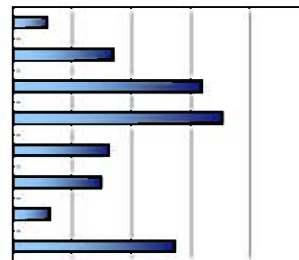
回答	回答数	割合
1 知っている	179	74.3%
2 知らない	54	22.4%
無回答	8	3.3%
合計	241	100.0%

※2つに○を付けているものが1件ある



問13. 現在のお住まいについて、耐震改修をするためには、どのような支援があればよいと思いますか

回答	回答数	割合
1 気軽に相談できる人を紹介	14	5.8%
2 相談窓口の設置	41	17.1%
3 最低限の費用でできる方法を教える	77	32.1%
4 補助金の増額や融資制度を充実	85	35.4%
5 信頼できる建築設計士や工務店などを紹介	39	16.3%
6 改修に関する各種の情報の提供	36	15.0%
7 その他	15	6.3%
無回答	66	27.5%



※回答対象数: 240

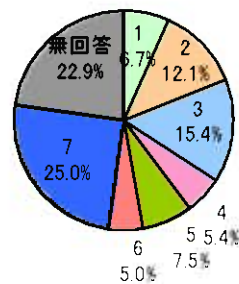
0.0% 10.0% 20.0% 30.0% 40.0% 50.0%

「その他」の内容	回答数
必要がない	1
費用の問題	4
木造住宅以外の構造に対応	2
特になし	0
手続きの簡素化	1
区画整理実施の期限	1
土地の状態を知りたい	1

「その他」の内容	回答数
まず耐震基準、望ましい形、最低基準は	0
移転計画を明確にしてほしい	1
借家なので	1
住宅が密着していて業者が入りにくい。道路がせまい	1
記入なし	2
計	15

問14. 現在のお住まいについて、耐震改修をする場合、どのくらいの費用ならば負担可能ですか

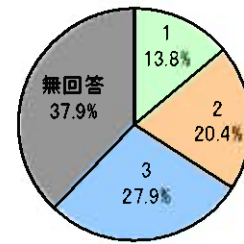
回答	回答数	割合
1 20万円未満	16	6.7%
2 20～50万円未満	29	12.1%
3 50～100万円未満	37	15.4%
4 100～150万円未満	13	5.4%
5 150～200万円未満	18	7.5%
6 200万円以上	12	5.0%
7 負担は難しい	60	25.0%
無回答	55	22.9%
合計	240	100.0%



問15. 寝室のみの補強など、少しの費用で少しの改修を行うことにより、命を守ることの出来る確率が上がるのであれば、改修を実施してみたいですか（家は壊れてしまうかもしれません）

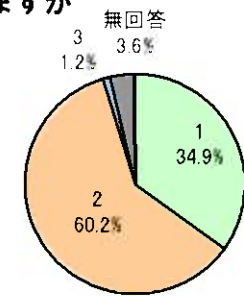
①実施したいですか

回答	回答数	割合
1 実施したい	33	13.8%
2 補助があれば、実施したい	49	20.4%
3 実施するつもりはない	67	27.9%
無回答	91	37.9%
合計	240	100.0%



②（①で「1」または「2」の場合）なぜ、実施してみたいと思いますか

回答	回答数	割合
1 費用が安いほうがよいため	29	34.9%
2 最低限命が守れればよいため	50	60.2%
3 その他	1	1.2%
無回答	3	3.6%
合計	83	100.0%



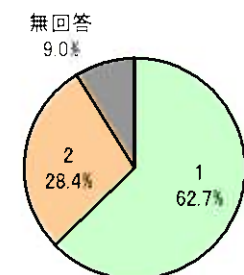
※回答対象数： 82

※「1」と「2」に○を付けているものが2件ある

「その他」の内容	回答数
部分補強と言わず、必要な範囲を実施したい。	0
より危険だから(睡眠中のため)	1
計	1

②（①で「3」の場合）なぜ、実施したくないと思いますか

回答	回答数	割合
1 家が倒れない改修でなければ意味がないため	42	62.7%
2 その他	19	28.4%
無回答	6	9.0%
合計	67	100.0%



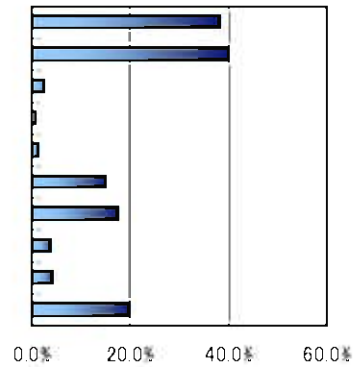
※回答対象数： 67

※「1」と「2」に○を付けているものが1件ある

「その他」の内容	回答数
家が新しい	0
耐震強度があると思う	0
全体に建替え・改修が必要だから	5
費用がない	5
必要がない	0
借家のため	1
1人住まいだから	2
移転・引越しの予定・可能性がある	2
めんどう	0
ペット用のコーナーが作ってあるから	0
記入なし	4
計	19

問16. 現在のお住まいについて、耐震化のための改修をする場合、相談相手としてはどのような方が良いとお考えですか
すでに耐震改修をした方は、どなかに関相談されたかでお答えください

回答	回答数	割合
1 建築設計士	92	38.3%
2 大工・工務店	96	40.0%
3 ケア・マネージャー	6	2.5%
4 ホームヘルパー	2	0.8%
5 民生委員	3	1.3%
6 市役所の職員	36	15.0%
7 家族・親族	42	17.5%
8 知人・友人	9	3.8%
9 その他	10	4.2%
無回答	48	20.0%



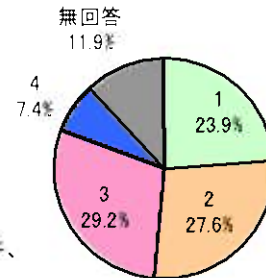
※回答対象数: 240

「その他」の内容	回答数
ハウスメーカー等	0
わからない	2
営利目的ではない建築の専門家(詳しい人)	1
今は考えていない・特になし	2
借家	3
インターネットで調べる	0
対象外のため相談できない	1
改修の経験者	0
必要なし	0
記入なし	1
計	10

～「家具の固定」について～

問17. 現在のお住まいで、寝室などの家具の固定はしてありますか

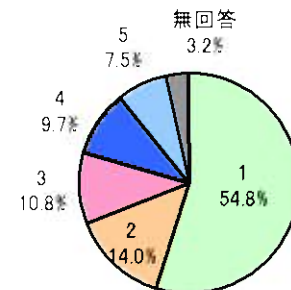
回答	回答数	割合
1 家具固定をしている	58	23.9%
2 寝室に家具は置かないようにしている	67	27.6%
3 家具固定をしたいが難しい	71	29.2%
4 家具固定をするつもりはない	18	7.4%
無回答	29	11.9%
合計	243	100.0%



※「1」と「2」に○を付けているものが7件、「2」と「3」に○を付けているものが1件、「3」と「4」に○を付けているものが1件ある

問18. (問17で「3」または「4」の場合) 家具固定をしていない理由は何ですか

回答	回答数	割合
1 しようと思っているが、なかなか手につけられない	51	54.8%
2 どうしたらよいか、わからない	13	14.0%
3 費用がかかる	10	10.8%
4 しなくても安全だと思う	9	9.7%
5 その他	7	7.5%
無回答	3	3.2%
合計	93	100.0%



※回答対象数: 88 (複数回答除く)

※「1」と「2」・「4」と「5」に○を付けているものが各2件、

「1」と「2」と「3」・「2」と「5」・「3」と「5」に○を付けているものが各1件ある

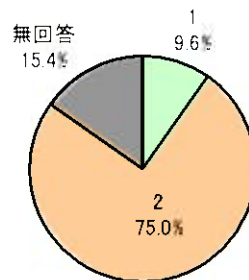
「その他」の内容	回答数
固定が難しい	1
転倒しない	1
安全なものしか置いていない	1
背の高い家具がない	1
土台が不安	1
たてつけだから	0

「その他」の内容	回答数
借家だから	1
自然の摂理に従う	1
寝室に家具がない	0
家具が少ない	0
記入なし	0
計	7

～現在使われていない家屋について～

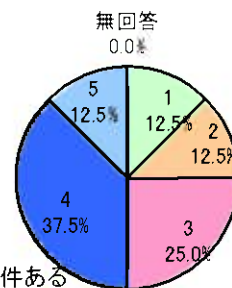
問19. あなた（ご家族）がお持ちの家屋のうち、現在使われていない（空き家になっている）家屋はありますか

回答	回答数	割合
1 ある	23	9.6%
2 ない	180	75.0%
無回答	37	15.4%
合計	240	100.0%



問20.（問19で「1」の場合）その家屋を、今後どのようにしようとお考えですか

回答	回答数	割合
1 近い将来に、使う予定がある	3	12.5%
2 近い将来に、取り壊す予定	3	12.5%
3 取り壊したいが、費用などの問題でできない	6	25.0%
4 使わないまま（空き家のまま）にしておく	9	37.5%
5 その他	3	12.5%
無回答	0	0.0%
合計	24	100.0%



※回答対象数： 23

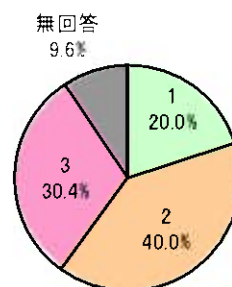
※「3」と「4」に○を付けているものが2件、「2」と「3」と「5」に○を付けているものが1件ある

「その他」の内容	回答数
取り壊す方法がわからない	0
二軒長屋のお隣が空き家になっております。	1
使われていない家屋は現在、物置なのでそのままにする。	1
借家	1
耐震改修して賃貸にしたいが、費用の問題で思案中。	0
他人に貸してある（不動産屋）。	0
計	3

～地域での防災活動について～

問21. 山町では、住民主体による自主防災組織が防災に関する活動を行っています。あなたは、この組織の活動についてご存知ですか

回答	回答数	割合
1 活動の内容を含めて知っている	48	20.0%
2 聞いたことはあるが、活動の内容は知らない	96	40.0%
3 知らない	73	30.4%
無回答	23	9.6%
合計	240	100.0%

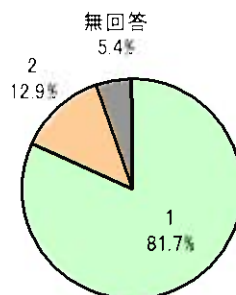


～地震などの災害のときの避難について～

問22. 山町周辺では、中央公民館・竜北中学校が市の広域避難場所及び指定避難所に、知立中学校が指定避難所に、御手洗公園・薬師堂ふれあい広場・東栄公園が一時避難地になっています。あなたは、これらが避難所になっていることをご存知ですか？

回答	回答数	割合
1 知っている	197	81.7%
2 知らない	31	12.9%
無回答	13	5.4%
合計	241	100.0%

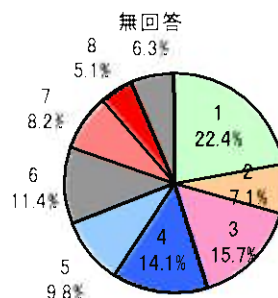
※「1」と「2」に○を付けているものが1件ある



問23. 地震などの災害が起こったときに、あなたは問22の場所のうち、まずどこへ避難しようと思いますか

回答	回答数	割合
1 中央公民館	57	22.4%
2 竜北中学校	18	7.1%
3 知立小学校	40	15.7%
4 知立中学校	36	14.1%
5 御手洗公園	25	9.8%
6 薬師堂ふれあい広場	29	11.4%
7 東栄公園	21	8.2%
8 その他	13	5.1%
無回答	16	6.3%
合計	255	100.0%

※「1」と「4」に○を付けているものが4件、「1」と「3」・「1」と「5」・「1」と「8」・「2」と「8」に○を付けているものが各2件、「1」と「2」・「1」と「7」・「1」と「4」と「7」・「3」と「5」・「4」と「6」・「5」と「6」・「5」と「8」・「6」と「8」に○を付けているものが各1件ある



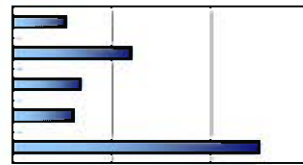
「その他」の内容	回答数
山町公民館	5
家の近くの空地	3
市役所・市役所の駐車場	0
知立幼稚園	0
倉庫	1
もし道路が陥没したら困る	1

「その他」の内容	回答数
自宅に居る	1
高齢で1人住まいの為、避難が難しい	0
放浪の旅	1
上記以外の広い場所	0
わからない	1
記入なし	0
計	13

問24. ご自宅から問23の場所へ避難する途中の道に、心配なところはありますか

回答	回答数	割合
1 倒れて道をふさいでしまいそうなブロック塀がある	26	10.8%
2 道が狭い	58	24.2%
3 街灯などがなく、夜には真っ暗になってしまう	33	13.8%
4 その他	30	12.5%
無回答	120	50.0%

※回答対象数： 240



0.0% 20.0% 40.0% 60.0%

「その他」の内容	回答数
特になし	13
遠い	4
名鉄本線(高架・橋げた落下・横断)	1
国道1号線(トンネル倒壊)	1
建物の倒壊	2
用水路	0
公園の大きな木	1
障害などのため避難が困難	1
わからない	1
国道1号線(横断)	1
停電	0

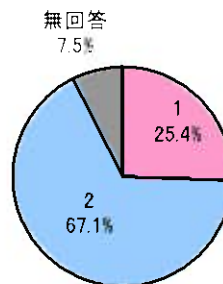
「その他」の内容	回答数
地下道	0
自宅のブロック塀	1
電柱	0
避難所の設備	1
溝	0
山屋敷川の氾濫	0
田んほの液状化	0
何かなんでも知立小にたどりつきたい	1
記入なし	2
計	30

問25. あなたの家に、高齢者など一人で避難できない人はいますか。また、ご近所にそのような方がいることをご存知ですか

あなたの家に

回答		回答数	割合
1	いる	61	25.4%
2	いない	161	67.1%
	無回答	18	7.5%
合計		240	100.0%

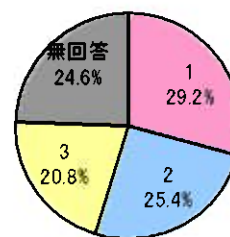
※2つに○を付けているものが1件ある



ご近所に

回答		回答数	割合
1	いる	70	29.2%
2	いない	61	25.4%
3	知らない	50	20.8%
	無回答	59	24.6%
合計		240	100.0%

※「2」と「3」に○を付けているものが2件ある



NO	意見等の内容
176	地震や災害により避難場所は絶対条件に安全な場所の確保を必要とします。 I 迅速な対応一例、サイレン放送にて住民に知らせる。 II 各町内の組でリーダー（代表）を決めておき、的確な指示のもとに従って行動する。 III 安全な高台（土地の低い所は川などがある場合、避ける）で広い場所を確保。 * 町内で全員参加の積極的な取り組みをしていく事が必要。その為には、日頃からの防災訓練を実施して参加していく事が必要。自分の住んでいる家が耐震化により、診断が必要ならば進んで受ける。その結果により改修するならば、改修して地震に備える心構えが必要となる。 今回の勉強会は、出来るだけ多くの人に参加していただき、自分の町から少しでも被害が低減出来る様にしていきたいと思ひます。「明日は我が身」をモットーに一人一人の意見交換、又アイデアを募集したり過去の体験談を話したりの場を、今後も企画したら良いと思ひます。
194	既に実施している地方公共団体等、専門家の意見を調査。よく聞く。
203	#N/A
216	私どもの住宅はすでに40年以上もたててからたっている事もあり、今ここで耐震化を少しぐらいしても、あまりこうかがないと思ひます。それよりも地震につよい物に造り替えたほうがよいかと考えます。
222	住宅のまわりにゆとりがほしい。人が住んでいない空家(手を入れるまでない家等はこわして)、市は地主と話し合いをしてほしい。
231	アンケート問いの選択肢が少なく、“その他”もないため、どれにもあてはまらないものもあり、書き加えることも出来ない。区画整理の日程をはっきりしてくれないと動けない。説明会では、家の補修等手を加えても補償してもらえないと聞いた。
234	市(行政)が信頼できる建築設計士や工業者を示して欲しい。耐震診断結果(判定)の0.9を1.0以上にする場合の補助や工法が聞きたい。
238	全戸耐震診断を行ない、耐震改修が必要な建物のランクを付け、改修の必要性を理解してもらう。
239	我家は平成17年に市の耐震診断を受け、それにそつて耐震補強工事をしましたが、その後耐震基準が変更され、市の固定資産税の軽減や、地震保険の軽減も適用されません。それよりも、せつかく補強を実施したのに安全かどうか心配です。こういう場合の相談窓口もあると良いと思ひます。一応市へは相談しましたが、一度実施した場合はしょうがないとの事でした。親身になって相談にはのつてもらえませんでした。
241	防火用水、食料品、飲料水の確保、毛布など保管場所が必要だと思ひます。
405	耐震化が進まないいちばんの理由はお金だと思ふ。もっと補助額を増していけば進むと思ふ。
420	一人住まいの高齢者住宅があるとよい。
458	山町は、名鉄本線の高架事業に関係する家が多いところだ。せひ、今後の計画をはっきりさせてほしい。また、山町を回つてみましたが、道がせまくて補修できにくい家も多い。これからは、市は全体的にどのような考えをもつているのかを知りたい。
460	どういふことをすれば、どの程度の安全になるのか、具体的なことが分かりたい。
466	名鉄の高架計画のため、移転しなければならぬので、具体的に行動を起こすことが出来ない。
500	地震の不安はあるが、今現在の生活でいっぱい。
519	・瓦を軽量化するだけでも耐震効果は高いと思ふが、耐震改修に瓦の軽量化のみでも改修費の補助はどうなるか(部分的な改修)。 ・改修方法、費用、補助の関係がわかると検討しやすいと思ふ。 ・耐震改修費用を考えると、診断を受けることを迷う。
534	①山町で現在の建物の耐震化度を数字としてまとめ、被災状況をシミュレーションする事。 ②山町で主要道路(避難する防災道路)にそつて耐震化を協力していただき、又、補助金の率も上げて、重要な地区の耐震化を進める。 ③一人て避難する事の出来ない家屋は、その地区でわかる様にし、誰が誘導するかまで決めておく。 ④非常用発電機、ポンプ等、緊急時必要な物を配置し、水の確保する方法、井戸水使用力所、川からの汲み上げ力所等、仮設トイレの確保方法等。食料、飲料水等は現在の日本であれば支援は問題は無い。 ⑤各住民で組織した緊急時の組織を構築しておき、訓練をおこなう。(現在の組織では大まかすぎる。水を確保する組織) 一人住まいの安否を確認する組織、その地区の避難状況を確認する組織、被災後の住宅の安全を確保する組織、住民一人一人がどの組織に入り、一人一人の目的を持ち、中学生以上全て、何らかの被災役割を持ち、全住人て対応し、安全を確保する。
566	税金でやつてほしい。
580	・耐震診断費補助金について 非木造住宅も対象となつているのに、工業化住宅(いわゆるプレハブ)のみ対象外となつています。(22年3月に市建築課宛確認)1年余経過していますが、現在もダメでしょうか?耐震改修については、強い要望を持っています。出来れば、全てが“公平”にとり扱われるよう、予算化をご検討いただき、対象となるようお取計らい下さるよう、お願い申し上げます。