

時…とき 所…ところ 内…内容 講…講師 対…対象
 定…定員 持…持ち物 費…費用 問…問合せ 申…申込み方法

新型コロナウイルス感染拡大防止のため、掲載しているイベントを中止や延期、規模を縮小して実施するなど、広報上でお知らせすることなく、変更する場合があります。詳細については、市ホームページをご覧ください。

広報ちりゅうをアプリで配信中

広報ちりゅうがスマートフォンやタブレット等でいつでも簡単に閲覧できます。ぜひご利用ください。



マチイロ
 マチを好きになるアプリ

ダウンロードページ



QRコード

▶利用方法

- (1)ご使用の端末に応じて App Store または Google Play を起動する。
- (2)「マチイロ」で検索し、アプリをダウンロードする。
 ※上記 QR コードからも、ダウンロードページへアクセスすることができます。
- (3)アプリの初回起動時に「トップページ」→「その他」→「個人設定」へ進み、性別・年齢・お住まいの地域等を入力し登録する。
 ※アプリのダウンロードおよび利用にかかる通信料は利用者の負担となります。
 ※アプリ内に掲載されている広告は、市とは一切関係ありません。
 ※「QR コード」は、(株)デンソーウェブの登録商標です。

協働推進課 秘書広報係 (☎95-0112)

市政トピックス

中央公民館の照明等改修工事

生涯学習スポーツ課 生涯学習係
 (☎83)1165)

中央公民館では、10月～11月に施設の照明および空調設備の改修工事を予定しています。工事期間中は部屋の貸出および図書室の利用を行いません。
 ご迷惑をおかけしますが、よろしくお祈りいたします。

議会報告会を開催します

議事課 庶務係 (☎95)0137)

市議会主催の議会報告会を開催します。多くの市民の皆さんのご参加をお待ちしています。

時 5月9日(土) 午後1時30分から
所 中央公民館 大会議室
内 議会の報告・意見交換会等



福祉医療費受給者へお知らせ

国保医療課 医療係 (☎95)0151)

く保険証に変更があったときは手続きを

次の受給者証をお持ちの人で、加入する保険証が変わったときや、保険証の記号・番号が変更になったときは、変更後の保険証がお手元に届き次第、国保医療課で受給者証の保険変更の手続きをしてください。

対

- ・障害者医療費受給者証
- ・精神障害者医療費受給者証
- ・子ども医療費受給者証
- ・母子家庭等医療費受給者証

持

- ・印鑑
- ・受給者証

変更後の保険証(受給者本人のもの)
 ※子ども医療はお子さんのもの

選挙管理委員の改選

選挙管理委員会
 (総務課内 ☎95)0113)

3月23日(月)の任期満了に伴い、選挙管理委員が改選され、次のとおり決定しました。任期は令和6年3月23日(火)までです。(敬称略)

委員長 古久根進
 職務代理 近藤雅信
 委員 岡田英理子
 委員 鈴木崇氏

広告

弁護士法人 白濱法律事務所

(愛知県弁護士会所属)

●不動産、建築トラブル ●相続、遺留分、離婚
 ●交通事故、労災事故 ●企業法務
 ●債権回収 ●破産、債務整理 ●刑事

相談料無料 (初回30分)

刈谷事務所 ☎0566-91-0210 JR岡崎事務所 ☎0564-54-3777

刈谷駅南口よりすぐ 刈谷市若松町2丁目2番地
 JR岡崎駅東口よりすぐ 岡崎市羽根町字北ノ郷45

有料広告



一般不妊治療費補助金制度

保健センター (82)8211

不妊で悩んでいるご夫婦に、その治療費の一部を補助します。

ご夫婦のどちらかが知立市に住所があり、医療保険に加入し、医師に不妊治療の必要があると診断された法律上のご夫婦（他の市町村で同様の補助を受けている場合は対象外）が3月1日～令和3年2月28日に受けた不妊検査、一般不妊治療、人工授精

不妊治療に要する費用の自己負担額。健康保険適用外の費用も対象となります。（文書料などの治療に直接関係のない費用は対象外）
1夫婦1年度につき1回、自己負担額の2分の1、上限5万円（1年度は3月受診分から翌年2月受診分まで）

期間は継続する2年間で、他の市町村で受けた補助機関も含まれます。
令和3年3月23日(火)までに保健センターへ。申請書類は市ホームページからもダウンロードできます。

かかりつけ医をもちましよう

保健センター (82)8211

急速な高齢化に伴い、医療を必要とする人が増加している一方、軽症であっても病院の救急外来を受診されるケースが増えています。そのため、入院や緊急手術が必要な救急患

者の対応が十分にできなくなる恐れがあります。体の不調を感じたときは、まずは「かかりつけ医」に診てもらいましょう。

「かかりつけ医」とは、日ごろから患者さんの体質や病歴、健康状態を把握し、日常的な診療や健康管理上のアドバイスなどしてくれる身近なお医者さんのことです。「かかりつけ医」なら、いままで診察してきた情報から総合的に判断し、適切な治療が受けられます。なるべく診療時間内に「かかりつけ医」に受診しましょう。

診療時間外など「かかりつけ医」が不在の場合、急な病気の診察は、休日診療所や当直番医をご利用ください。当直番医については、毎月1日号の広報や市ホームページでお知らせしています。
いざという時のためにも、「かかりつけ医」をもちましよう。



消防団春季特別警戒パトロール

安心安全課 防災係 (95)0160

地域住民への防火意識の高揚および市内の文化財や公共施設等の火災予防を図るために、知立市消防団による春季特別警戒パトロールを行い

ます。パトロール中、消防ポンプ車のスピーカーで、火災予防を呼びかける広報活動を行いますので、ご理解とご協力をお願いします。

4月20日(月)～24日(金) 午後8時～10時
市内全域



女性悩みごと相談

協働推進課 協働人権係 (95)0144

夫婦関係、親子関係での悩み、職場や近所付き合いの中で生じるトラブルなど、女性が直面するさまざまな悩みごとを専門員がお聴きし、解決のための応援をします。相談は無料、秘密は堅く守られます。ひとりで悩まずお気軽にご相談ください。
第2・第4木曜日 午前9時～正午、午後1時～4時（祝日除く）
※専門員の都合によりお休みになる場合があります。

市役所内（協働推進課へお越しください）

事前に電話等でお申込みください。（当日でも空きがあれば可）
電話での相談も受け付けます。

Let's 手話

No.13

市は、平成30年12月に障がいがある人もない人もだれもが話しやすい、暮らしやすいまちを目指し、**手話言語条例**を制定しました。手話を学んで、使って、コミュニケーションの輪を広げていきましょう。

気をつけて



軽く開いた両手を胸の前で上下に置く



握りながら手前に寄せる

問 福祉課 障がい福祉係 (95)0118



時…とき 所…ところ 内…内容 講…講師 対…対象
 定…定員 持…持ち物 費…費用 問…問合せ 申…申込み方法

レンタサイクル広告スポンサー

経済課 商工観光係 (☎95)01125

市では、環境保護と中心市街地活性化および観光客の誘致のため、レンタサイクル(貸し自転車)事業を実施しています。

知立駅・市役所から買物・観光・公共施設などへ行くときや、中心市街地周辺での移動手段として多くの皆さんにご利用いただき、自転車の企業広告を掲載しませんか。

企業のイメージアップやPR等の手段として、ぜひご応募ください。

・募集単位 1口1万5千円
 ・募集口数 15口(先着順)

・広告の仕様 自転車の前カゴ正面に企業名等を明記したプレート(縦25cm×横25cm、内広告部分20cm×25cm)を貼付

・広告の有効期限 広告開始から3年間

■ 5月11日(月)までに経済課へ。

リサイクル情報

環境課 ごみ減量係 (☎95)01126

〔さしあげます〕

- ・三輪車(黒色、1〜4歳くらい)
- ・五月人形(一斗缶二つ分程度のサイズ、ケース入り)
- ・ゆずついでください
- ・中学生用通学カッパ(女子用、ベージュ色)
- ・衣装ケース(蓋タイプ)(蓋無し)

でも可)

・知立幼稚園・桜木幼稚園遊び着(サイズ不問)

・やかん(材質アルミ以外、持ち手が倒れるもの)

・電動ベビーカー

・知立学園(長篠幼稚園) 制服全般(サイズ不問)

・知立南保育園スモック(サイズ不問)

▼利用方法 ゆずついでほしいもの、さしあげたいものがあれば環境課ごみ減量係で登録していただき、申し出た物品名を広報、市ホームページに掲載します。

市は情報提供のみで、物品をお預かりすることはありません。ご本人同士で話し合いのうえ、譲り渡してください。

第4弾

ちりゅっぴライセンススタンプ

企画政策課 政策係 (☎95)0114

ちりゅっぴの作者(高柳順子氏)が知立市マスケットキャラクター「ちりゅっぴ」と知立市&ちりゅっぴPR部長の北川綾巴さんをモデルとしたライセンススタンプ等を作成しました。

ライセンススタンプと着せ替えには、知立市制50周年記念のロゴマークを用いて一部デザインをしてくださいています。また、各イラストは市に無償で提供していただきました。たくさんの方にライセンススタンプや

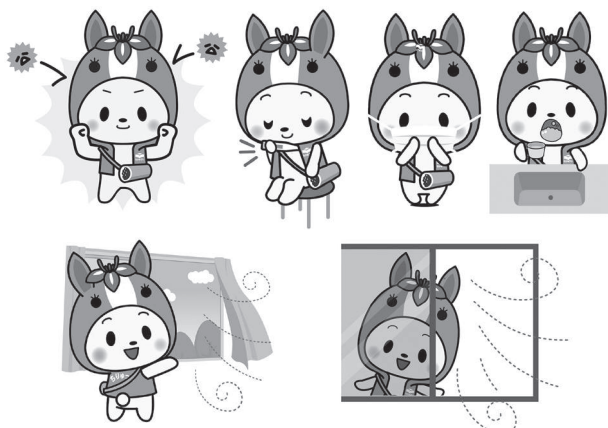
絵文字をダウンロードして使ってください、知立市のPRに繋がることを期待します。

- ①ライセンススタンプ(第4弾) 40種セット 120円
- ②ライン絵文字 40種セット 120円
- ③ライン着せ替え(第2弾) 1セット 370円

ちりゅっぴの新しいイラストができました!

企画政策課 政策係 (☎95)0114

ちりゅっぴの作者(高柳順子氏)から、ちりゅっぴを用いた新型コロナウイルスウィルス感染症予防関連のイラストを市に無償で提供していただきました。市ホームページで公開していきますので、ぜひ活用ください。



有料広告

借金(債務整理・破産)・離婚・相続・交通事故
 労働問題・企業法務・刑事事件など

知立法律事務所

弁護士/石原大輔(愛知県弁護士会所属)

知立駅南へ徒歩4分
 お気軽にお問い合わせ下さい

0566(91)1677

知立市堀切3-1-2杉原ビル2A
www.chiryu-law.jp

相談料 0円 (交通事故被害・後遺障害・過払い金・借金・相続・遺言・労災以外は初回30分程度)

夜間・土日祝相談可(要予約)

交通事故・後遺障害・過払い金・借金・相続・遺言・企業法務・労災・刑事他

弁護士・スタッフ一丸となってサポートいたします!

所属弁護士 40名以上!!

交通事故・後遺障害 損害賠償額 適正等級

過払い金 遺言書

無料診断サービス

※主たる事務所は愛知県弁護士会所属 ※費用は別外や変更もありますので、詳しくはホームページをご覧ください ※本広告は今和2年4月時点のものです

名古屋法律事務所 豊田駅法律事務所
 (愛知県弁護士会)

名古屋駅 2分 ヴィッツ豊田タウン内 (豊田駅 徒歩3分)

平日9時~21時・土日祝9時~18時受付
 (12/21~1/13は除く・本館受付中の休業や臨時休業はごさいはす。詳細はホームページをご覧ください)

0120-41-2403
 よいにしおさん
 詳細は⇒ <https://www.kokoro.law>

※「広報ちりゅう」発行経費の一部に充てるため、有料広告を掲載しています。内容に関する一切の責任は広告主に帰属します。



催し(つづき)

おやこDEパティオ

文化会館
 (パティオ池鯉鮒) ☎(83)8100

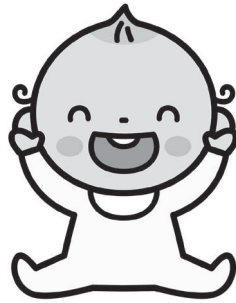
○あかちゃんひろば

5月13日(水) 午前10時〜11時30分

所 文化会館 和室

自由遊び、わらべうた、読み聞かせ、育児相談など

対 1歳6か月までのお子さんと保護者
 申 不要



スプリングフェア

油ヶ淵水辺公園管理事務所

☎(41)1515

時 5月4日(祝) 午前10時〜午後3時(荒天中止)

所 油ヶ淵水辺公園内自然ふれあい生態園芝生広場(安城市東端町)

内 ステージプログラム、雑貨等の物販、フードコート、ふわふわ遊具等

図書館の催し

図書館 ☎(83)1131

○おはなし会

5月7日(木) 午前11時から

所 図書館 おはなしコーナー

内 「はらぺこあおむし」(パネルシアター)、「ぼくのおべんとう」「わたしのおべんとう」(絵本) ほか
 ▼行う人 読み聞かせグループ ぼちぼちの会



○絵本の時間

5月7日・14日・21日・28日

いずれも木曜日 午後2時30分から

※21日(休)は午前11時からも行います。

所 図書館 おはなしコーナー

内 絵本の読み聞かせ・ミニブックトーク・紙芝居など

▼行う人 図書館職員・ボランティア



○映画上映会

時 5月9日(土) 午前10時から、午後2時から(いずれも日本語吹き替え版)
 ※混雑時は入場制限する場合があります。

所 図書館2階 視聴覚室

内 「スチュアート・リトル」(上映時間84分)

健康

母子栄養食品支給事業

保健センター ☎(82)8211

栄養摂取の援助を必要とする妊産婦または乳児の保護者に、栄養食品を支給します。

対 妊産婦(妊娠期および産後3か月経過まで) または、3・4か月健診結果等で必要と認められた乳児の保護者(乳児が生後4か月から9か月)で、次の①・②のいずれかに当てはまる世帯
 ①市民税非課税世帯
 ②前年の合計所得金額が125万円以下のひとり親家庭

内 支給する栄養食品

(妊産婦) 1日1本の牛乳またはこれに相当する調製粉乳

(乳児の保護者) 1日1本の牛乳に相当する調製粉乳

申 保健センターへ。

寄付

ご寄付ありがとうございました。(敬称略)

市へ

〈現金の寄付〉

知立市制50周年事業へ

(1月1日〜3月31日)

株式会社レーザックス 100万円

株式会社コムライン 50万円

知立イーグルボウル 30万円

土筆の会 2万円

神谷正明 1万円

原田憲治 1万円

※すでに広報ちりゅうに掲載した人や、ご寄付のお申込み時にご芳名の掲載を不同意とされた人は、掲載しておりません。

社会福祉協議会へ
 〈物品の寄付〉

野村英男

タオル50枚

匿名 ピリヤード用のキュー2本

特定非営利活動法人チーム絆TE

AM★KIZUNA名古屋支部

医療用マスク150枚



時…とき 所…ところ 内…内容 講…講師 対…対象
 定…定員 持…持ち物 費…費用 問…問合せ 申…申込み方法



スポーツフェスティバル2020 教室参加者募集



時 5月17日(日) **所** 刈谷市総合運動公園

イベント内で実施する子ども向け教室の参加者を募集します。

〈親子サッカー①〉

時 午前9時～10時
所 グリーングラウンド刈谷 (人工芝)
内 親子で楽しくサッカーをします
対 園児と保護者 **定** 50組 (先着)

〈親子遊び〉

時 午前10時～11時
所 ウェーブスタジアム刈谷
内 親子で楽しく遊びながら運動します
対 年少の子どもと保護者 **定** 15組(先着)

〈親子サッカー②〉

時 午前10時15分～11時15分
所 グリーングラウンド刈谷 (人工芝)
内 親子で楽しくサッカーをします
対 小学1～3年生と保護者 **定** 50組(先着)

【共通事項】

¥ 無料
申・問 4月18日(土)の午前9時からウェーブスタジアム刈谷(☎27-8295 水曜休館)へ。

〈親子ストレッチ〉

時 午前10時～11時
内 親子で楽しくストレッチします
対 年少～小学6年生と保護者
定 15組 (先着)

〈子どもレクリエーション〉

時 午後2時～3時
内 頭を使った遊びを体験できます
対 年少～小学6年生
定 20人 (先着)

〈子どもHIPHOP〉

時 午後0時30分～1時30分
内 音楽に合わせて楽しくダンス体験できます
対 年長～小学6年生
定 20人 (先着)

【共通事項】

所 ウィングアリーナ刈谷 (スタジオ)
¥ 無料
申・問 4月18日(土)の午前9時からウィングアリーナ刈谷(☎63-6886 水曜休館)へ。

■ お除様で20年 広告

SMILE 介護は【すまいる】

ケアマネ / ケアプラン / 訪問介護 / 介護サービスの計画
 デイサービス / ショートステイ / 介護付き有料老人ホーム

まずは **ポイント** の貯まる **“デイサービス”** はいかがですか？ お立寄りイベント
自慢のコピー無料券

詳しい内容 / ご利用料金 / 最新のニュース
 イベント情報は Web ページへ

smile-care.me | 🔍 検索 | 📱 | 📺 | 📷 | 🌐 Google QRコード

すまいる知立 / すまいる駒場 スタッフ募集中 ご見学の際に粗品プレゼント

すまいる知立 → 知立市南新地 1-1-3 → 電話 0566-85-2500 (直通)
 すまいる駒場 → 豊田市駒場町元城 57-2 → 電話 0565-59-1250 (直通)
 すまいる総合案内 0120-11-3016 (通話無料) / web smile-care.me

みんなのけいじばん

第20回知立アート同好会展

結成以来回を重ねて20回を迎えます
 同展も今回が最後となりますので、
 個性煌めく作品をぜひご覧くださ
 いますようお願いいたします。

時 4月15日(水)～19日(日)
所 文化会館 ギャラリー
問 事務局 野村 (☎81-21139)

※3月16日号のみんなのけいじばん
 に掲載した「野村英男米寿記念展」
 は新型コロナウイルス感染拡大防
 止のため開催を中止することな
 りました。

※「広報ちりゅう」発行経費の一部に充てるため、有料広告を掲載しています。内容に関する一切の責任は広告主に帰属します。



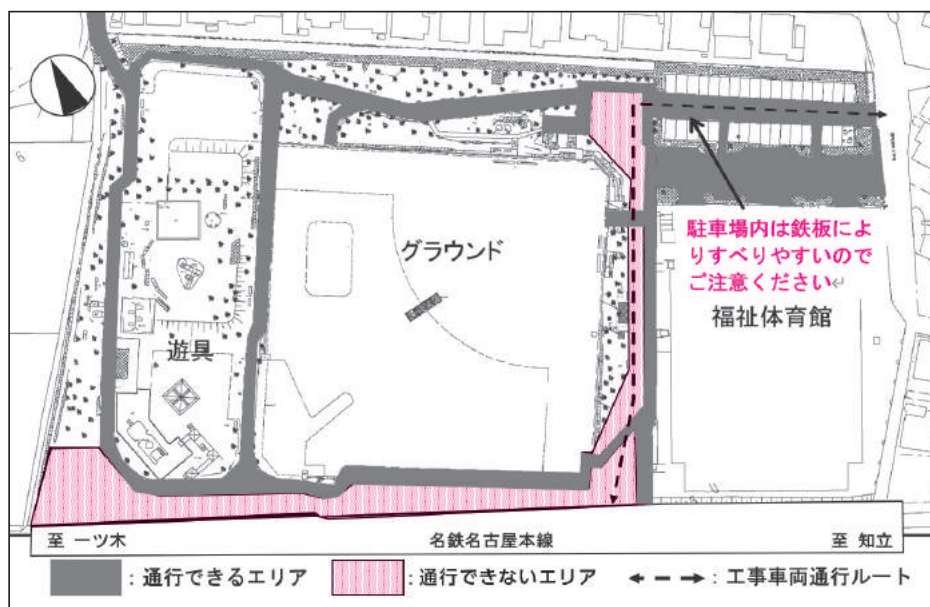
連続立体交差事業に伴う草刈公園の工事のお知らせ

知立駅付近連続立体交差事業の進捗に伴い、草刈公園内の一部を工事車両通路として使用し、鉄道高架工事を実施します。工事に伴い、下図のとおり草刈公園内通路の一部が狭くなります。

工事車両通行ルートには鉄板が敷かれますので、通行の際はご注意ください。また、工事車両通行の際は、誘導警備員を配置します。ご迷惑をおかけしますが、ご理解ご協力をお願いします。

時 4月下旬～令和5年12月
(予定)

所 草刈公園
間 都市開発課 鉄道高架係
(☎85-5882)



市教委だより — 学

教育委員会点検・評価

教育委員会では、「地方教育行政の組織および運営に関する法律」に基づき、毎年自らが担当した事業の効率性や効果性等について、点検・評価を実施しています。

この教育委員会点検・評価は、より一層質の高い、効率的な教育行政運営を確立することを最大の目的として実施しており、次の3つの観点から構成されています。

1. 効率的な教育行政の推進
2. 職員の意識改革
3. 住民への説明責任の確立

この3つの観点をもとに、各担当および所属長は実施した事業内容を点検・評価しています。

また、各担当が作成した評価内容については、外部評価として学識経験者からのご意見もいただいています。客観的な立場からのご意見は、次年度以降における事業の適正化・効率化の貴重な材料となっております。

点検・評価の内容については、年度ごとに「知立市教育委員会点検・評価報告書」としてまとめており、知立市のホームページで公表しています。この機会にぜひ一度ご覧ください。

問 教育庶務課 教育庶務係 (☎0135)

次回定例会 5月14日(木)
午前9時30分
市役所 第4会議室

コラム「校歌に学ぶ」

新緑の萌える中、多くの子どもたちが、学校に入学しました。心からお祝い申し上げます。学校では「学ぶ楽しさ」とともに伸びる喜びを体験し、味わい、たくましく生きる力が育つように家庭、地域と連携して子どもたちを支えていきます。

先月、新型コロナウイルス感染症対策が施された知立中学校卒業式に出席しました。学校生活を共にした仲間や先生とのかけがえのない時間への思い、お世話になった皆さんへの感謝、さらに新たな出発を決意する姿は、大変頼もしく感じられました。

式の終盤、校歌に聞き入っていると、「♪古人見けむ 八橋の地の地」は、今、竜北中学校区。校歌が制定された昭和29年は、一町一校の時代でした。校歌には、その学校の地域性、沿革、教育目標、校風などが織り込まれています。知立中学校の校歌には、当時の知立町の風景を表す「萩の花咲く」や校訓となった「個性を培い」「真理を求め」の言葉があります。

このように、開校当時の学校や地域の特色、子どもたちの「育ち」への願いなど、校歌から知ることができると、校歌の言葉の意味を考えると、その学校の礎を読み取ることができそうです。

教育長 宇野成佳

